



CONCURSO PÚBLICO DA
CÂMARA MUNICIPAL DE PORTO VELHO/RO
EDITAL Nº 01/2024

304 – TÉCNICO ADMINISTRATIVO
TIPO A

DOMINGO MANHÃ

ORIENTAÇÕES

1. Este **Caderno de Prova** contém **50 (cinquenta) questões objetivas**, com **5 (cinco) alternativas cada uma**, sempre na sequência **A, B, C, D, E**, das quais somente uma deve ser assinalada, sem repetição ou falha. Confira-o e, em caso de qualquer problema, informe **IMEDIATAMENTE** ao fiscal.
2. Após a conferência, assine, no espaço próprio da **Folha de Respostas**, com caneta esferográfica de tinta azul ou preta, fabricada em material transparente. Não **DOBRE**, **AMASSE** ou **MANCHE** a **Folha de Respostas**. Ela **SOMENTE** poderá ser substituída se, no ato da entrega, estiver danificada.
3. A duração da prova será de **03 (três) horas**, inclusos, nesse tempo, a distribuição da prova, a leitura das instruções e o preenchimento da Folha de Respostas, sendo responsabilidade do candidato observar os horários estabelecidos.
4. Somente será permitido ao candidato retirar-se definitivamente da sala de prova mediante a **entrega obrigatória de sua Folha de Respostas**, devidamente preenchida e assinada, ao Fiscal.
5. Os candidatos **não poderão** se ausentar da sala ou do local de provas para utilizar os banheiros ou beber água, antes de decorrida **01 (uma) hora** do início ou **15 (quinze) minutos** antes do término.
6. Ao término do prazo estabelecido para a prova, os **03 (três) últimos candidatos** deverão permanecer na sala até que o último candidato termine sua prova, devendo todos assinar a **Ata de Sala**, atestando a idoneidade da fiscalização das provas, e somente poderão deixar o local de provas, juntos, não sendo possível nem mesmo a utilização do banheiro e bebedouro.
7. Os candidatos **PODERÃO** levar consigo o Caderno de Questões somente faltando 30 (trinta) minutos para o término da prova.
8. O gabarito estará disponível no endereço eletrônico **ibgpconcursos.com.br** no dia **01/02/2026** a partir das **20h**.

A Comissão Examinadora do IBGP Concursos lhe deseja uma boa prova!



BANCA EXAMINADORA: INSTITUTO BRASILEIRO DE GESTÃO E PESQUISA

PORTUGUÊS

Leia a nota oficial sobre o feminicídio de Tainara Souza Santos publicada pelo **Ministério das Mulheres** (Governo Federal).

NOTA OFICIAL

Nota sobre o feminicídio de Tainara Souza Santos

Publicado em 26/12/2025

O Ministério das Mulheres manifesta profundo pesar e se solidariza com familiares e amigos/as de Tainara Souza Santos, vítima de feminicídio em São Paulo (SP). Nenhuma mulher deve ter sua vida interrompida pela violência. O assassinato brutal de Tainara é inaceitável e exige resposta rápida e responsabilização exemplar.

O Ministério das Mulheres acompanha as providências cabíveis e acionou a rede para assegurar acolhimento, proteção e garantia de direitos aos familiares. A violência não pode ser naturalizada, relativizada ou silenciada. O Estado precisa agir com rigor e celeridade – e a sociedade precisa romper o silêncio.

Neste período, o Ministério está mobilizando a campanha Mulheres Vivas – Festas sem Violência, articulando com governos estaduais e municipais, lideranças e movimentos sociais para que acompanhem e dialoguem com toda a sociedade, em defesa da paz e de nenhuma violência contra as mulheres.

Em situação de violência, busque ajuda. O Ligue 180 é gratuito e funciona 24 horas por dia, todos os dias da semana, em todo o Brasil. Em caso de emergência, acione o 190.

MINISTÉRIO DAS MULHERES

26 de dezembro de 2025

Categoria

Justiça e Segurança

Disponível em <<https://www.gov.br/mulheres/pt-br/central-de-conteudos/noticias/2025/dezembro/nota-sobre-o-feminicidio-de-tainara-souza-santos>> Acesso em: 27 dez. 2025

QUESTÃO 01

As demandas elencadas a seguir são inferíveis a partir da leitura da nota oficial, **EXCETO**:

- ✓ A) Aderência de todos os seguimentos da sociedade a ações e comportamentos que coíbam a prática de toda e qualquer forma de violência contra as mulheres.
- ✓ B) Fomento de campanhas educativas que promovam conscientização de toda a sociedade sobre a absurdidade de qualquer tipo de violência contra as mulheres.
- ✓ C) Primazia no trabalho de acolhimento a mulheres vítimas de violência pelo Estado a fim de que sejam interrompidas ações que possam levar ao feminicídio.
- Ⓛ D) Urgência de ações efetivas das instâncias federal, estadual e municipal no combate à violência contra as mulheres em todo o território brasileiro.
- Ⓛ E) Vanidade de uma legislação rigorosa e célere que infrinja sobre os agressores, impedindo-os de cometer qualquer tipo de violência.

QUESTÃO 02

Leia o cartaz de uma campanha institucional contra a violência de gênero.



[transcrição da mensagem da imagem]

Acolher e agir de forma célere e efetiva é o mínimo que podemos fazer por quem está com tantos direitos ameaçados.

Quando tratamos sobre violência contra mulher, qualquer ação que desacredite um relato pode custar uma vida.

Disponível em: https://www.cnmp.mp.br/defesadasvitas/images/campanha-download/campanha/pecas-producao-grafica/cartazes-a3/Cartaz_Feminicidio.pdf. Acesso em: 27 dez. 2025.

Comparando-se as informações do cartaz e da nota oficial do Ministério das Mulheres, analise as afirmações a seguir.

- I. Tanto o cartaz quanto a nota oficial, tambos os textos multimodais, têm como objetivo primordial a conscientização da sociedade sobre a relevância de ações de acolhimento a mulheres vítimas de violência.
- II. O foco do cartaz é o acolhimento das mulheres vítimas de violência, o que, imageticamente, é evidenciado pela grafia do vocábulo “acolhido”; o foco da nota oficial é a resposta institucional ao feminicídio de Tainara Souza Santos ocorrido em São Paulo, que chocou a sociedade brasileira.
- III. A medrança da violência contra as mulheres, no cartaz, é sinalizada pela imagem de uma linha que vai se emaranhando até se transformar em uma mão com uma arma apontada; já na nota, a medrança da violência contra as mulheres é sinalizada pela promulgação da campanha Mulheres Vivas – Festas sem Violência.
- IV. O cartaz enfatiza a importância de se valorizar qualquer relato de mulheres vítimas de violência; a nota oficial também acera essa importância ao incentivar o uso do Ligue 180 e do 190.

Está CORRETO o que se afirma em:

- A) ~~I e II~~ apenas.
- B) II e ~~IV~~ apenas. —
- C) III e ~~IV~~ apenas. —
- D) I, II e III apenas. —
- E) II, III e ~~IV~~ apenas. —

QUESTÃO 03

Leia trechos de uma matéria publicada no jornal *O Globo*.

Como o corpo humano reage ao forte calor [...]

[...]

Por O GLOBO — São Paulo

27/12/2025

Com a chegada do verão neste final de ano, o calor passa a ser o companheiro do brasileiro. Ele vem manso. Começa com um suorzinho, e a gente se abana. O termômetro sobe um pouco mais, e afrouxamos o colarinho e bebemos água. Mas, de repente, parece que ^{me é fôlego} estamos assando por dentro. Se estamos no ônibus lotado então... Logo ficamos ofegantes, sentimos uma tonteira e podemos até desmaiar.

[...]

Os efeitos do calorão ambiente podem ser extremos. O corpo humano precisa manter constante a temperatura interna a 36,5 °C, não importando o termômetro no exterior. Em dias muito quentes, para conseguir isso o corpo fica sobrecarregado, células literalmente derretem. E nosso sistema de resfriamento pode entrar em colapso.

Para você não derreter, há dicas de como driblar o calorão com muita hidratação, roupas mais leves e até compressas de água gelada.

O calorão mata

Nenhum extremo climático é mais mortal do que ondas de calor como a que estamos vivendo e devem se repetir nos próximos meses, fazendo de 2023 e 2024 os anos mais quentes da História. Mais pessoas morrem em decorrência do calor do que de todos os outros desastres climáticos combinados - em 2019, foram 489 mil mortes.

Os principais alvos

Idosos, crianças, pessoas obesas, diabéticos, cardíacos, portadores de doenças respiratórias e pacientes renais são os mais sensíveis ao calorão. E mulheres, em geral, têm menor tolerância do que os homens, devido à distribuição de gordura e a fatores hormonais.

[...]

Disponível em: <https://oglobo.globo.com/saude/noticia/2025/12/27/como-o-corpo-humano-reage-ao-forte-calor-videografico-explica.ghtml>. Acesso em 27 dez. 2025

Para criar uma sensação de familiaridade com os leitores e aproximá-los do conteúdo do texto, foram usados, no primeiro parágrafo, dois recursos linguísticos principais.

São eles:

- A) Anáfora e anacoluto. *anacoluto*
- B) Descrição e prosopopeia. *prosopopeia*
- C) Estilística e sinestesia. *sinestesia*
- D) Exemplificação e hipérbole.
- ☒ E) Hipotaxe e metáfora.

QUESTÃO 04

Ao ler a matéria, o leitor tem a sensação de imediatismo, de contemporaneidade, como se o que é veiculado estivesse ocorrendo no momento da leitura, o que acaba por provocar vivacidade e um certo impacto.

Essa consequência, na matéria jornalística lida, é obtida principalmente por:

- A) Apresentação de dados numéricos.
- B) Efeito discursivo da pontuação.
- C) Emprego da 1ª pessoa do plural.
- ☒ D) Uso de verbos no presente do indicativo.
- E) Utilização de subtítulos chamativos.

QUESTÃO 05

Leia este meme publicado em redes sociais.



Disponível em: https://www.facebook.com/photo?fbid=869880872102425&set=a.238417511915434&locale=pt_BR. Acesso em: 28 dez. 2025.

O meme, intitulado “Calor surreal”, SÓ NÃO estabelece uma relação intertextual com a tela “A persistência da memória”, do pintor espanhol Salvador Dalí, porque:

- A) Apresenta uma releitura crítica da realidade a partir de uma obra artística.
- B) Dessacraliza um dos movimentos de vanguarda europeia do século XX.
- C) Empraza governos para o combate aos extremos climáticos.
- D) Possibilita o estabelecimento de liames entre diferentes expressões culturais.
- ☒ Propõe uma ressignificação do sentido original de uma obra de arte.

QUESTÃO 06

Leia a tirinha de Armandinho.



Disponível em: <https://www.tumblr.com/tirasarmandinho>. Acesso em: 28 dez. 2025.

O fenômeno da variação linguística é inerente a todas as línguas humanas, o que significa dizer que elas variam no tempo, no espaço, em diferentes classes sociais, nos variados contextos de uso.

A tirinha de Armandinho exemplifica esse fenômeno linguístico, salientando que:

- A) A linguagem informal caracteriza principalmente o falar de pessoas mais jovens.
- ☒ B) A nomeação de algo com diferentes vocábulos caracteriza diversidade geográfica.
- C) A pronúncia é um importante aspecto identificador da classe social do falante.
- D) O modo distenso de falar é típico de regiões mais densamente povoadas.
- E) O uso de onomatopeias evidencia as inovações do léxico de uma língua.

QUESTÃO 07

Leia este poema.

E as margens

Respira mansa a superfície do lago
silêncio e lágrimas pesam-lhe as margens.

Uma mulher quieta
enche as mãos de sangue
cortando o azul
da superfície de vidro.

Tavares, Ana Paula. As margens. In: Amargos como os frutos: poesia reunida. Rio de Janeiro: Pallas, 2011. p. 130.

A poesia da angolana Ana Paula Ribeiro Tavares, autora do texto, é marcada por um lirismo intenso e se apresenta como uma voz singular, construída a partir de uma concepção feminina e intimista.

No contexto do poema "E as margens", avalie as afirmações a seguir e marque **V** para as verdadeiras e **F** para as falsas.

- ☐ A relação entre os vocábulos "superfície" e "margens", nos dois primeiros versos, é de aquiescência entre a mansuetude da superfície do lago e o peso das margens provocado pelo silêncio e pelas lágrimas do eu lírico.
- ☒ "Estar na margem", metaforicamente, pode significar "não estar no centro", considerando-se que o eu lírico se trata de uma personagem afrofeminina, o que enfatiza a perspectiva dessa voz poética, seus desafios e sua (re)existência.
- ☒ O lago, no poema, simboliza nascimento, fonte de vida, sacralidade, ancestralidade. O eu lírico está diante de uma superfície espelhada, que reflete sua imagem e sua condição de existência, com suas dores e seus desafios.
- ☐ A mansidão do lago, apresentada na primeira estrofe, é quebrada pelos três últimos versos do poema, sugerindo que o eu lírico, ao tocar a água, rompe com a própria imagem e provoca desequilíbrios pessoais e sociais.

A sequência que preenche os parênteses CORRETAMENTE é:

- A) F- V- V- V
- ☒ B) V- V- V- V
- ☒ C) F- F- V- V
- ☒ D) V- F- V- F
- E) F- V- F- V

QUESTÃO 08

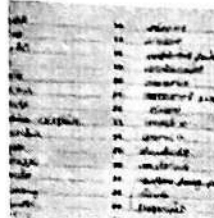
Post de Língua Portuguesa



Língua Portuguesa •

18 de abril de 2012 •

NÃO DEIXEM DE ASSISTIR ESSA REPORTAGEM. A SITUAÇÃO É REALMENTE COMPLICADA.



G1.GLOBO.COM

Pesquisa mostra que universitários não têm pleno conhecimento da língua portuguesa

Resultado de teste feito por empresa que seleciona estagiários em São Paulo mostra que muitos estudantes universitários não sabem usar corretamente a língua portuguesa.

173

30 comentários 353 compartilhamentos

Curtir

Comentar

Compartilhar

Disponível em: <https://www.facebook.com/linguaportuguesa07/posts/n%C3%A3o-deixem-de-assistir-essa-reportagem-a-situa%C3%A7%C3%A3o-%C3%A9-realmente-complicada/312698425466854/>. Acesso em: 30 dez. 2025

Sobre as informações presentes no *post*, analise as afirmações a seguir:

- ☐ I. A expressão “não sabem usar corretamente a língua portuguesa”, subjaz uma visão de língua calcada na prescrição e no dialogismo, que desconsidera os contextos de uso.
- ☐ II. Matérias como essa, publicada pelo **g1**, acabam por veicular preconceito linguístico ao não se darem conta de que o português no Brasil apresenta um alto grau de diversidade e de variabilidade.
- ☐ III. O trecho “Não deixem de assistir essa reportagem” apresenta, segundo a prescrição gramatical, um erro de regência, o que revela uma contradição em relação ao que se preconiza como “usar corretamente a língua portuguesa”.

Está **INCORRETO** o que se afirma em:

- A) ~~I~~ apenas.
- B) ~~III~~ apenas.
- C) I e II apenas.
- D) II e III apenas.
- ☒ E) I, II e III.

QUESTÃO 09

Leia o trecho inicial de uma reportagem publicada por *A Gazeta de Rondônia*.

Porto Velho consolida projeto Construindo Campeões no esporte

Por Paulo de Tarso

Publicado em 29 de dezembro de 2025 às 20h29

O esporte no município de Porto Velho foi fortalecido com a ampliação das modalidades do projeto Construindo Campeões, idealizado pela Prefeitura de Porto Velho, por meio da Secretaria Municipal de Turismo, Esporte e Lazer (Semtel), na atual gestão. Em 2025, cerca de 2 mil crianças e adolescentes foram assistidos pelo projeto, tanto na Capital quanto nos distritos. O resultado é fruto dos esforços e empenho da gestão municipal, na aplicação de políticas públicas no âmbito do esporte.

De acordo com o titular da Semtel, Paulo Moraes Júnior, os alunos do projeto têm sido grandes protagonistas, mostrando suas habilidades e potencial. O incentivo da prefeitura, por meio da pasta de esportes, reafirma o compromisso com o desenvolvimento integral, fomentando habilidades físicas.

“Temos o compromisso com o esporte porto-velhense, ativando ainda mais as habilidades de nossas crianças e jovens que anseiam por um futuro promissor dentro do esporte”.

[...]

Disponível em: <https://agazetaderondonia.com.br/porto-velho-consolida-projeto-construindo-campeoes-no-esporte/>. Acesso em: 30 dez. 2025.

Relia este trecho do texto.

O esporte no município de Porto Velho foi fortalecido com a ampliação das modalidades do projeto Construindo Campeões, idealizado pela Prefeitura de Porto Velho, por meio da Secretaria Municipal de Turismo, Esporte e Lazer (Semtel), na atual gestão. Em 2025, cerca de 2 mil crianças e adolescentes foram assistidos pelo projeto, tanto na Capital quanto nos distritos.

Sobre a voz verbal presente em ambos os períodos, é INCORRETO afirmar que:

- ? A) A estrutura da voz dos verbos em ambos os períodos segue a regra clássica de formação, ou seja, trata-se de formas perifrásticas.
- X B) A organização sintática de ambos os períodos visa salientar, discursivamente, tanto o esporte em Porto Velho incrementado pelo projeto quanto as crianças e os adolescentes participantes dele.
- X C) No segundo período, o sintagma nominal que funciona como sujeito na atual voz verbal mudaria de função sintática, caso essa forma verbal ao qual está ligado mudasse para outra voz verbal.
- X D) O fato de não estarem presentes os agentes da ação verbal em ambos os períodos impessoaliza a informação, o que pode ser considerado relevante no contexto da reportagem.
- X E) O sintagma nominal, topicalizado no primeiro período, é paciente da ação verbal, uma das características essenciais da voz verbal desse primeiro período.

QUESTÃO 10

Relia mais um trecho da reportagem.

“Temos o compromisso com o esporte porto-velhense, ativando ainda mais as habilidades de nossas crianças e jovens **que anseiam por um futuro promissor dentro do esporte**”.

Todas as afirmações sobre a parte em destaque estão corretas, **EXCETO**:

- X A) Em relação à transitividade verbal, “anseiam” é classificado como transitivo ~~indireto~~. *Direto*
- ? B) O referente da oração é o sintagma “as habilidades de nossas crianças e jovens”.
- X C) O vocábulo “que” exerce a função sintática de sujeito do verbo “anseiam”.
- X D) Semanticamente pode ser substituída por “ansiosos por um futuro promissor dentro do esporte”.
- X E) Trata-se de uma oração que está em relação de dependência sintática com outra oração.

RACIOCÍNIO LÓGICO-MATEMÁTICO

QUESTÃO 11

Sobre o uso de proposições e conectivos em raciocínio lógico, analise as afirmativas a seguir:

- I. A frase “Porto Velho é capital de Rondônia” pode ser classificada como proposição simples ou atômica.
- II. A sentença “Se a licitação for homologada, o contrato será assinado” representa uma proposição composta ou molecular.
- III. A expressão lógica associada ao conectivo “ou” é representada simbolicamente por \wedge . X

Está(ão) **CORRETA(S)** a(s) afirmativa(s):

- A) I, apenas.
- X B) II e ~~III~~, apenas.
- X C) I e II, apenas.
- X D) I, II e ~~III~~.
- X E) I e ~~III~~, apenas.

QUESTÃO 12

Assinale a alternativa que apresenta uma sentença que **NÃO** representa uma proposição lógica.

- A) Rondônia possui limites com outros estados brasileiros.
- B) Porto Velho e Vilhena são municípios de Rondônia.
- C) O sol está a 255 km da Terra.
- X D) Preserve o patrimônio histórico da cidade!
- E) O rio Madeira atravessa o município de Porto Velho.

$p \wedge q = \text{EXCETO E}$
 $p \vee q = \text{Já basta}$
 $p \vee q = \text{Monopólio}$

QUESTÃO 13

Considerando os valores lógicos de proposições simples p e q , é **CORRETO** afirmar que $p \vee q$ (disjunção exclusiva) será falsa somente quando:

- A) p e q assumirem valores verdadeiros, restritamente.
- B) p assumir valor verdadeiro e q assumir valor falso.
- C) p assumir valor falso e q assumir valor verdadeiro.
- D) p e q assumirem valores falsos, restritamente.
- ☒ E) p e q assumirem valores lógicos iguais, sejam ambos verdadeiros ou ambos falsos.

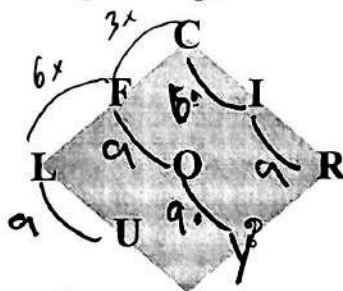
QUESTÃO 14

Se não é verdadeira a afirmação "todos os servidores municipais de Porto Velho pertencem ao conjunto dos efetivos", é **CORRETO** afirmar que:

- ☒ A) O conjunto dos servidores municipais é idêntico ao conjunto dos efetivos.
- ☒ B) Nenhum servidor municipal é comissionado.
- ☒ C) Todo servidor municipal é temporário.
- ☒ D) Existe pelo menos um servidor municipal que não pertence ao conjunto dos efetivos.
- ☒ E) O conjunto dos servidores municipais e o conjunto dos efetivos são disjuntos.

QUESTÃO 15

Considere a imagem a seguir:



Considerando a sequência lógica apresentada e o alfabeto latino de 26 caracteres, a letra que substitui **CORRETAMENTE** o ponto de interrogação é:

- A) X
- ☒ B) Y
- C) Z
- D) V
- E) W

$A B C D E F G H I J$
 $K L M N O P Q R S T$
 $U V X Y Z$

$$C \rightarrow 3, 5, 4, 3 = \frac{60}{6} = 10$$

QUESTÃO 16

Os dois pares de palavras a seguir foram formados segundo determinado critério, em um exercício aplicado em uma escola municipal de Porto Velho - RO.

Lacerado - cal. 3

Amoroso - roma. 4

Amor - **aroma** 5

Seguindo o mesmo critério, é **CORRETO** afirmar que a palavra que deverá ocupar o lugar da lacuna é:

- A) mora.
- B) amora.
- ☒ C) aroma.
- D) ramo.
- E) oram.

$$\begin{array}{r} 25 \\ 24 \\ \hline 1 \end{array}$$

QUESTÃO 17

No esquema a seguir, apresenta-se o algoritmo da adição de números naturais, no qual alguns algarismos foram substituídos pelas letras A, B, C e D.

$$\begin{array}{r} 5 \times 6 = 30 \div 2 = 15 \times \\ 5 \times 5 = 25 \\ + \quad A \quad B \quad 6 \\ \hline 1 \quad C \quad 8 \quad 9 \\ \hline 7 \quad 0 \quad 1 \quad D \quad 5 \end{array}$$

$D = 15$
 $B = 12$
 $C = 5$
 $A = 5$

Determinando o valor dessas letras, é **CORRETO** afirmar que $(A \times C) \div B - D$ é igual a:

- A) 10
- B) 15
- C) 6
- D) 12
- E) 3

$$\begin{array}{r} 15 \\ -12 \\ \hline 3 \end{array}$$

7015 / 2

QUESTÃO 18

Em um processo seletivo da Prefeitura de Porto Velho, cinco candidatos distintos disputam três vagas vinculadas a turnos de trabalho diferentes, correspondentes aos períodos da manhã, da tarde e da noite. Cada vaga está associada a um turno específico, e cada candidato pode ser designado para apenas um desses turnos, não sendo permitida acumulação. Considerando que a escolha dos candidatos e a atribuição dos turnos configuram resultados distintos, é **CORRETO** afirmar que o número de formas possíveis de preenchimento dessas vagas é:

- A) 75
- ☒ B) 60
- C) 33
- D) 125
- E) 120

$$\begin{array}{r} 5 \times 3 \times 3 \\ 5 \cdot 4 \cdot 3 = \frac{60}{6} \\ \hline 6 \end{array}$$

$\frac{360}{6} = 60$
 $\frac{360}{6} = 60$

QUESTÃO 19

Em uma urna há 6 bolas numeradas de 1 a 6. Duas bolas são retiradas sucessivamente, sem reposição, registrando-se a ordem de retirada, de modo que todos os pares ordenados possíveis tenham a mesma probabilidade. É CORRETO afirmar que a probabilidade de a soma dos números obtidos ser divisível por 3 é:

- A) 1/5
- B) 2/5
- ☒ C) 1/3
- D) 3/5
- E) 1/2

$$\begin{array}{l} 3,6 \quad \frac{6}{6} \quad \begin{array}{l} 6+3=9 \\ 5+2=3 \\ 5+4=9 \end{array} \\ \frac{2}{6} \end{array}$$

QUESTÃO 20

O DETRAN adotou o padrão de identificação veicular do Mercosul, no qual cada placa é composta por sete caracteres dispostos no formato "LLLNLNN", conforme imagem a seguir, sendo L uma letra do alfabeto latino de 26 letras e N um algarismo de 0 a 9.



Fonte: Imagem fictícia elaborada pelo IBGP.

Admitem-se repetições de letras e de algarismos, e cada posição da placa é preenchida de forma independente das demais, não havendo restrições de ordem além da posição previamente definida. Considerando essas informações, assinale a alternativa que indica, CORRETAMENTE, um cálculo que leva ao número máximo de veículos que podem ser licenciados.

- ☒ A) $676^2 \times 10^3$
- B) $26^7 \times 10^7$
- C) $26^4 \times 9^3$
- D) $(26 \times 9)^4 \times 10^2$
- E) $26^3 \times 10^4$

$$\frac{7015}{21} = 334$$

$$\begin{array}{r} 85 \\ 40 \\ 14 \\ 70 \end{array}$$

$$\begin{array}{r} 5 \\ 91 \\ 15 \\ 455 \end{array}$$

$$\begin{array}{r} 15 \\ 21 \\ 14 \\ 35 \\ 5 \\ 175 \end{array}$$

$$\frac{70}{1} = 70$$

NOÇÕES DE INFORMÁTICA

QUESTÃO 21

No ambiente da Câmara Municipal de Porto Velho, diversos sistemas internos, (intranet) são utilizados para tramitação de documentos, protocolo, acesso a processos administrativos e consulta de informações por setores como Gabinete, Secretaria, Controle Interno e TI. Em determinado dia, vários servidores relataram que "a internet está fora", pois não conseguiam acessar portais externos, tampouco abrir páginas internas pelo navegador, utilizando nomes como "intranet.camara.local" e "sistema-protocolo". No entanto, ao testar o acesso digitando diretamente o endereço IP de um servidor interno no navegador, a página abriu normalmente. Além disso, o envio de e-mails por alguns clientes também começou a falhar, exibindo mensagens relacionadas à impossibilidade de localizar o servidor.

Com base no cenário apresentado e em noções de serviços e protocolos da Internet/intranet, é CORRETO afirmar que a falha mais provável está relacionada ao serviço de:

- A) DHCP, pois ele é responsável por traduzir nomes de domínio em endereços IP, e sua indisponibilidade impede que sites sejam abertos por nome.
- B) HTTP, pois ele é responsável por atribuir endereços IP às máquinas, e sem ele as páginas deixam de ser acessíveis por endereço e por nome.
- C) NAT, pois ele converte nomes de máquinas internas em endereços IP públicos e, quando indisponível, impede o acesso por nome, mas não por IP.
- D) FTP, pois ele estabelece a navegação por páginas web; quando falha, o navegador só consegue acessar páginas por IP.
- ☒ E) DNS, pois ele realiza a resolução de nomes (domínios/hosts) para endereços IP, e uma falha nesse serviço tende a impedir acessos por nome, mantendo possível o acesso direto por IP.

QUESTÃO 22

Um servidor do setor administrativo recebeu uma pasta compactada, contendo documentos para análise e posterior encaminhamento interno. Ao extrair os arquivos, observou itens como *Relatorio_2024.pdf*, *Minuta.docx* e um arquivo chamado *Atualizacao_Sistema.pdf.exe*. O servidor afirmou que “é um PDF”, pois no ícone aparecia o símbolo típico de documento e o nome começava com “.pdf”. Ele pretendia abrir o arquivo em um computador da rede corporativa para “conferir o conteúdo”, alegando que o Windows “sempre mostra o tipo do arquivo”.

Considerando o Windows 10, extensões e boas práticas de segurança no manuseio de arquivos, é CORRETO afirmar que:

- ☒ A) O arquivo *Atualizacao_Sistema.pdf.exe* é um PDF legítimo, pois qualquer nome que contenha “.pdf” antes do final é interpretado pelo Windows como documento PDF.
- ☒ B) Se o ícone aparenta ser de PDF, o Windows garante que a extensão real é .pdf, pois ícones não podem ser alterados por arquivos maliciosos.
- ☒ C) O arquivo *Atualizacao_Sistema.pdf.exe* indica, pela extensão final .exe, um executável, e isso é um forte indício de tentativa de engano; a conduta correta é não executá-lo e verificar as extensões habilitando “Extensões de nomes de arquivos” no Explorador, além de acionar a TI/segurança.
- ☒ D) Para confirmar se é PDF, basta renomear o arquivo removendo “.exe”; o Windows converterá automaticamente o executável em PDF.
- ☒ E) Para reduzir riscos, é recomendável abrir o arquivo com duplo clique em um computador qualquer e, se o antivírus não alertar imediatamente, considerar o arquivo seguro.

QUESTÃO 23

A Câmara Municipal de Porto Velho mantém documentos de natureza distinta: informações públicas (como pautas e atas já publicadas), documentos internos (minutas em elaboração) e dados pessoais sensíveis (folha, dados cadastrais, informações funcionais). Em uma auditoria interna, verificou-se que alguns documentos com dados pessoais estavam sendo compartilhados por e-mail e aplicativos de mensagens sem qualquer controle, e que usuários utilizavam contas genéricas com senha conhecida por várias pessoas para “facilitar o trabalho”. A área de TI propôs mudanças alinhadas a uma política de segurança da informação, com foco na redução de riscos e melhoria do controle de acesso.

Nesse contexto, assinale a alternativa que apresenta a medida MAIS adequada e tecnicamente consistente com políticas de segurança e gestão de riscos:

- ☒ A) Implementar controle de acesso por privilégio mínimo (*least privilege*), autenticação individual (sem contas compartilhadas), classificação da informação (pública/interna/restrita), registro de auditoria (*logs*) e restrição de compartilhamento por canais não institucionais, reforçando treinamento contra engenharia social.
- ☒ B) Manter contas compartilhadas para garantir continuidade do serviço e compensar o risco apenas com troca trimestral de senha, pois *logs* são suficientes para identificar o responsável.
- ☒ C) Permitir compartilhamento irrestrito por aplicativos de mensagens, desde que o arquivo seja compactado, pois a compactação reduz o risco de interceptação.
- ☒ D) Substituir o controle de acesso por uma regra simples: todos os documentos devem ser públicos para aumentar transparência, dispensando classificação e medidas de restrição.
- ☒ E) Proibir totalmente o uso de e-mail institucional para reduzir vazamentos e permitir apenas e-mail pessoal, pois isso facilita a recuperação de mensagens quando houver incidentes.

QUESTÃO 24

O setor de orçamento da Câmara criou uma planilha no Excel 2016 para consolidar despesas por elemento, com colunas para "Elemento", "Descrição", "Valor Previsto" e "Valor Realizado". A planilha também possui uma tabela auxiliar que relaciona o código do elemento à descrição oficial. O servidor deseja preencher automaticamente a descrição na planilha principal com base no código do elemento, evitando digitação manual e reduzindo erros. Entretanto, foi alertado de que a tabela auxiliar pode ser reordenada (classificada) ao longo do tempo e que a solução escolhida deve continuar funcionando mesmo após essa reordenação.

Nesse cenário, assinale a alternativa que descreve CORRETAMENTE uma solução no Excel 2016 que atende ao requisito apresentado:

- X A) Utilizar a função PROCH, pois ela localiza valores na primeira coluna e retorna automaticamente valores correspondentes, independentemente da posição da tabela auxiliar.
- B) Utilizar PROCV com o último argumento FALSO (correspondência exata), garantindo que a busca pela descrição se baseie no código exato do elemento, mantendo o resultado correto mesmo que a tabela auxiliar seja reordenada.
- C) Utilizar MÉDIA para associar o código ao texto, pois ela retorna o valor mais compatível com a descrição desejada quando os dados forem classificados.
- X D) Utilizar SOMASE para buscar a descrição, pois essa função retorna textos associados a critérios numéricos e não é afetada por ordenação.
- E) Utilizar CORRESP sozinho para retornar diretamente a descrição, pois essa função já devolve o texto procurado, sem precisar de outra função.

QUESTÃO 25

A Secretaria Legislativa da Câmara Municipal de Porto Velho precisa enviar comunicados oficiais a diferentes destinatários (servidores, fornecedores e cidadãos), com textos padronizados, mas contendo campos variáveis como nome, número de processo e endereço. Para evitar retrabalho, foi preparada uma base de dados com as informações em uma planilha, e o Word 2016 será utilizado para gerar automaticamente os documentos finais. Além disso, há necessidade de garantir que a impressão final mantenha padronização visual (margens, fonte institucional, cabeçalho com brasão) e que o processo não exija criar um arquivo manualmente para cada destinatário.

Considerando a funcionalidade de mala direta do Word 2016, é CORRETO afirmar que:

- X A) A mala direta exige que a lista de destinatários seja digitada diretamente no Word, pois ele não aceita fontes externas como planilhas.
- X B) Para cada destinatário, o usuário deve criar um documento separado e vincular manualmente os campos, pois a mala direta apenas imprime etiquetas, não cartas.
- X C) Campos como endereço e número de processo não podem ser inseridos como campos de mesclagem; apenas o nome do destinatário pode variar automaticamente.
- X D) Ao concluir a mala direta, o Word substitui permanentemente o texto padrão do documento principal pelos dados do primeiro destinatário, impossibilitando nova mesclagem com outros dados.
- E) A mala direta permite usar uma fonte de dados (por exemplo, planilha) e inserir campos de mesclagem no documento principal; ao finalizar, o Word gera documentos personalizados para cada registro, mantendo o modelo padrão para reutilização e assegurando padronização de formatação.

CONHECIMENTOS SOBRE HISTÓRIA E GEOGRAFIA DE RONDÔNIA

QUESTÃO 26

O estado de Rondônia apresenta características climáticas fortemente influenciadas por fatores naturais, como a posição continental, a baixa latitude e a dinâmica atmosférica atuante na região. Esses elementos condicionam o regime térmico e pluviométrico do estado, influenciando diretamente o meio ambiente, as atividades econômicas e a ocupação do território.

De acordo com a afirmativa, é CORRETO afirmar que o clima predominante no estado de Rondônia é:

- ☒ A) Tropical típico, com duas estações bem definidas, verões chuvosos e invernos frios, além de médias térmicas inferiores a 22 °C.
- ☒ B) Equatorial quente e úmido, caracterizado por altas temperaturas ao longo do ano, elevados índices pluviométricos e uma curta estação seca, concentrada entre os meses de junho e agosto.
- ☒ C) Semiárido, com baixos índices de precipitação anual, temperaturas elevadas e longos períodos de estiagem ao longo do ano.
- D) Subtropical úmido, marcado por invernos rigorosos, ocorrência de geadas e chuvas bem distribuídas durante todo o ano.
- E) Tropical de altitude, com temperaturas amenas, verões moderadamente quentes e precipitações concentradas no outono e inverno.

QUESTÃO 27

O estado de Rondônia possui diversidade de recursos minerais, cuja exploração integra o processo de formação econômica regional. No cenário mineral brasileiro, Rondônia, juntamente com o estado do Amazonas, destaca-se pela produção nacional de um minério amplamente utilizado pela indústria.

Assinale a alternativa que representa CORRETAMENTE o nome desse minério:

- A) Bauxita
- B) Manganês
- C) Ferro
- ☒ D) Cassiterita
- E) Níquel

QUESTÃO 28

O relevo do estado de Rondônia é marcado, em grande parte, pelo predomínio de áreas de baixa altitude, o que resulta em superfícies pouco acidentadas. As altitudes mais frequentes variam entre 100 m e 300 m, embora também ocorram áreas mais elevadas, especialmente na porção oeste do território, onde se destacam planaltos com cotas que podem alcançar valores significativamente superiores, chegando a cerca de 1.000 m.

Assinale a alternativa que preenche CORRETAMENTE as lacunas do texto a seguir:

O _____ é o ponto mais alto de Rondônia, com cerca de 1.126 metros de altitude. Ele está localizado na _____, uma área de relevo mais elevado no oeste do estado.

- ☒ A) Pico do Tracoá – Serra dos Pacaás Novos
- B) ~~Pico da Neblina – Serra do Cachimbo~~
- C) ~~Morro dos Seis Lagos – Serra dos Pacaás Novos~~
- D) ~~Pico do Tracoá – Serra do Cachimbo~~
- E) ~~Morro do Pacaás – Serra dos Parecis~~

QUESTÃO 29

No ano de sua criação, o estado de Rondônia possuía uma organização político-administrativa composta por 13 municípios oficialmente constituídos, que incluíam a capital e importantes centros regionais responsáveis pela estruturação inicial do território estadual.

Diante dessa afirmação, todas as alternativas a seguir representam municípios que integravam o estado de Rondônia no momento de sua criação, EXCETO:

- A) Presidente Médici
- B) Ji-Paraná
- C) Guajará-Mirim
- D) Ariquemes
- ☒ E) Campo Novo de Rondônia

Chute.

QUESTÃO 30

No final do século XIX e início do século XX, a região amazônica passou por importantes transformações associadas à implantação de grandes obras de infraestrutura. Essas iniciativas envolveram interesses econômicos e logísticos, além de impactos sociais e territoriais significativos, especialmente em áreas de difícil acesso.

Diante desse contexto histórico, assinale a alternativa que indica CORRETAMENTE a principal finalidade da construção da Estrada de Ferro Madeira-Mamoré:

- ☒ A) Promover a integração populacional da Amazônia Ocidental por meio do transporte regular de passageiros.
- ☒ B) Viabilizar a ocupação militar permanente da fronteira oeste do território brasileiro.
- ☒ C) Facilitar o escoamento da produção de borracha da região amazônica, superando os obstáculos naturais à navegação fluvial.
- ☒ D) Atender prioritariamente às demandas do setor mineral e metalúrgico da Região Norte.
- ☒ E) Estimular o turismo regional e o comércio interno entre os municípios amazônicos.

LEGISLAÇÃO

QUESTÃO 31

A informação sigilosa refere-se a dados cujo acesso deve ser restrito ao público por determinado período, em razão de sua importância para a segurança da sociedade e do Estado. Quanto ao grau de sigilo, essas informações são classificadas conforme o potencial risco que sua divulgação possa acarretar à sociedade ou ao próprio Estado.

Nesse sentido, o artigo 24, §2º da Lei Federal 12.527/2011, estabelece que as informações que puderem colocar em risco a segurança do Presidente e Vice-Presidente da República e respectivos cônjuges e filhos(as) ficarão sob sigilo até o término do mandato em exercício ou do último mandato, em caso de reeleição, e serão classificadas como:

- A) Confidencial
- B) Reservada
- ☒ C) Ultrassegreda
- D) Secreta
- E) Restrita

QUESTÃO 32

Dispõe a Lei Orgânica que o Município de Porto Velho/RO, em suas disposições transitórias, que:

Art. 4º O Prefeito, após _____ dias de vigência desta Lei Orgânica, fará levantamento das placas de táxis em atividade, declarando em Diário Oficial as placas cassadas em todo o território do Município.

Art. 5º No prazo de _____ dias, a contar da promulgação desta Lei Orgânica, fica o Município obrigado a elaborar e encerrar levantamento de todas as áreas verdes nativas de seu território, discriminando sua localização e tamanho aproximado.

Art. 6º Deverá o Executivo Municipal, no prazo de _____ dias após a promulgação desta Lei Orgânica, cadastrar todas as famílias que habitam em áreas de sua propriedade há mais de seis meses e, em dois anos, realizar titulação definitiva.

Art. 7º No prazo de _____ dias, após a promulgação desta Lei Orgânica, o Município promoverá o mapeamento cultural, através de pesquisa a ser feita com a participação de escolares passando o mapa a fazer parte do currículo escolar.

Assinale a alternativa que preenche CORRETAMENTE as lacunas:

- ☒ A) 60, 180, 90, 180
- B) 90, 150, 60, 120 ☒
- C) 180, 90, 120, 60
- D) 120, 90, 150, 90
- E) 150, 60, 120, 150

30
30
30
30
30
30

QUESTÃO 33

O artigo 237-A da Lei Orgânica Municipal de Porto Velho/RO versa sobre as competências do administrador Distrital do Município. Entre as referidas competências, está a disposta no inciso III, que assim estabelece: "Dispor sobre a organização e funcionamento da Administração Distrital através de decreto regulamentador do Executivo Municipal, para funcionamento básico do Distrito, contemplando as seguintes ações [...]". Com base nos dispositivos legais citados, considere as afirmativas a seguir e assinale V para as afirmativas **verdadeiras** e F para as **falsas**, quanto às ações que compõem as competências do administrador Distrital do Município.

- ✓ ☐ Sede Administrativa Distrital, equipada de recursos materiais e humanos.
- ☐ Aquisição de veículo automotor para uso em serviço de interesse Distrital.
- ☐ Aquisição de maquinário ou contratação para atender o Distrito na execução de serviços de infraestrutura.
- ☐ Aquisição de combustível no próprio Distrito se for o caso, para execução de serviços de interesse do Distrito.

A sequência CORRETA de respostas é:

- A) ~~V-F-F-F~~
- B) ~~F-V-V-V~~
- C) ~~F-V-F-F~~
- D) V-F-V-F
- E) V-V-V-V

QUESTÃO 34

A Lei Federal 14.133/2021 discorre sobre licitações e contratos administrativos no ordenamento jurídico brasileiro, bem como acerca de licitações de internacionais, dispondo sobre regras específicas que se aplicam a tal procedimento, nos termos do artigo 52.

Sobre o tema, analise as assertivas a seguir:

- X I - Nas licitações de âmbito internacional, o edital deverá ajustar-se às diretrizes da política monetária e do comércio exterior e atender às exigências dos órgãos competentes.
- ? II - Quando for permitido ao licitante estrangeiro cotar preço em moeda estrangeira, o licitante brasileiro igualmente poderá fazê-lo.
- ✓ III - As garantias de pagamento ao licitante brasileiro serão equivalentes às aquelas oferecidas ao licitante estrangeiro.
- ? IV - Os gravames incidentes sobre os preços constarão do edital e serão definidos a partir de estimativas ou médias dos tributos.
- ✓ V - As propostas de todos os licitantes estarão sujeitas às mesmas regras e condições, na forma estabelecida no edital.

Está CORRETO o que se afirma:

- A) Em uma das alternativas.
- B) Em duas das alternativas. - acho
- ✓ C) Em três das alternativas. - chutou
- D) Em quatro das alternativas.
- E) Em todas as alternativas.

QUESTÃO 35

A República Federativa do Brasil, formada pela união indissolúvel dos Estados e Municípios e do Distrito Federal, constitui-se em Estado Democrático de Direito e tem seus Fundamentos e Princípios, que regem suas relações internacionais, descritos na Constituição de 1988.

Considerando essa informação, relacione os itens da **COLUNA I** com os da **COLUNA II**, identificando corretamente quais correspondem a Fundamentos da República Federativa do Brasil e quais se referem a Princípios que regem suas relações internacionais, de acordo com o texto constitucional vigente.

COLUNA I

1. Fundamento da República Federativa do Brasil.
2. Princípio que rege as relações internacionais da República Federativa do Brasil.

COLUNA II

- (1) Pluralismo político.
- (2) Independência nacional.
- (1) Cidadania.
- (2) Prevalência dos direitos humanos.

Assinale a alternativa que apresenta a sequência numérica CORRETA de respostas referente à COLUNA II:

- A) 1- 1- 2- 1
B) 2- 1- 2- 2
C) 1- 2- 1- 2
D) 2- 2- 1- 1
E) 2- 1- 2- 1

SOCIATIVO PLU

CONHECIMENTOS ESPECÍFICOS

QUESTÃO 36

De acordo com o artigo 173 da Constituição Federal, a exploração direta da atividade econômica pelo Estado está sujeita a princípios específicos. É CORRETO afirmar que:

- ☒ A) O Estado pode explorar qualquer atividade econômica sem limitações, desde que seja lucrativa.
- ☒ B) O Estado pode explorar atividade econômica apenas quando houver falência do setor privado.
- ☒ C) A exploração da atividade econômica pelo Estado é livre e não necessita de justificativa legal específica.
- ☒ D) A exploração direta da atividade econômica pelo Estado independe de previsão constitucional.
- ☒ E) A atuação estatal na economia deve observar os princípios da eficiência, igualdade e impessoalidade.

QUESTÃO 37

Os contratos administrativos possuem características específicas que os diferenciam dos contratos privados. É CORRETO afirmar que:

- ☒ A) Os contratos administrativos são regidos exclusivamente pelo direito privado.
- ☒ B) Nos contratos administrativos, prevalece a autonomia da vontade das partes contratantes.
- ☒ C) A Administração Pública possui prerrogativas especiais, como cláusulas exorbitantes.
- ☒ D) Os contratos administrativos dispensam formalidades específicas para sua celebração.
- ☒ E) Os contratos administrativos seguem as mesmas regras dos contratos entre particulares.

QUESTÃO 38

A desapropriação, como instituto relacionado ao poder de polícia, possui características específicas. É CORRETO afirmar que:

- ☒ A) A desapropriação pode ser utilizada sem limitações pelo poder público.
- ☒ B) A indenização pela desapropriação pode ser posterior à transferência do bem.
- ☒ C) A desapropriação é medida excepcional que exige indenização prévia e justa.
- ☒ D) O bem desapropriado pode ter qualquer destinação escolhida pelo poder público.
- ☒ E) A desapropriação pode ser feita verbalmente pelo administrador público.

generalidade: algo geral?

QUESTÃO 39

Sobre as atividades estatais que configuram serviço público, é CORRETO afirmar que:

- ☒ A) Apenas as atividades previstas no art. 6º da Constituição Federal são consideradas serviços públicos.
- ☒ B) Os serviços públicos devem atender aos princípios da generalidade, continuidade e eficiência. ???
- ☒ C) Os serviços públicos podem ser prestados com interrupções programadas sem justificativa.
- ☒ D) A modicidade tarifária não é princípio aplicável aos serviços públicos.
- ☒ E) Os serviços públicos são prestados exclusivamente por empresas privadas.

QUESTÃO 40

As sociedades de economia mista e empresas públicas estão sujeitas a riscos específicos. É CORRETO afirmar que:

- ☒ A) Essas entidades estão isentas de riscos de mercado por serem estatais.
- ☒ B) A interferência política na gestão não representa risco para essas organizações.
- ☒ C) O endividamento excessivo não é considerado risco para empresas estatais.
- ☒ D) Estão sujeitas a riscos de concorrência, mudanças tecnológicas e interferência política.
- ☒ E) As empresas estatais não podem falir devido à proteção governamental.

QUESTÃO 41

Quando o Estado pratica a livre concorrência na economia, é CORRETO afirmar que:

- ☒ A) O Estado mantém todos os seus privilégios e prerrogativas especiais.
- ☒ B) A busca por lucratividade não é objetivo do Estado nessa situação.
- ☒ C) O Estado compete em igualdade de condições com as empresas privadas.
- ☒ D) As leis de mercado não se aplicam à atuação estatal.
- ☒ E) O Estado pode fixar preços artificialmente baixos para eliminar a concorrência.

Estado não é igual?

QUESTÃO 42

Sobre a utilidade do fomento na gestão pública, é CORRETO afirmar que:

- ☒ A) O fomento implica a execução direta das atividades pelo Estado.
- ☒ B) Visa estimular o desenvolvimento sem que o Estado assuma diretamente a execução.
- ☒ C) O fomento é aplicado exclusivamente através de subvenções econômicas.
- ☒ D) Não possui relação com a redução de desigualdades regionais.
- ☒ E) O fomento substitui completamente a atividade regulatória do Estado.

QUESTÃO 43

Os agentes estatais possuem características específicas no exercício de suas funções. É CORRETO afirmar que:

- ☒ A) Apenas os servidores públicos efetivos são considerados agentes estatais.
- ☒ B) Os particulares em colaboração com o Estado não são considerados agentes estatais.
- ☒ C) Devem agir com probidade, impessoalidade e em conformidade com a lei.
- ☒ D) Não podem ser responsabilizados por atos ilícitos praticados no exercício da função.
- ☒ E) Os agentes estatais podem usar o cargo para benefício pessoal.

QUESTÃO 44

O emprego público possui características específicas que o diferenciam do cargo público. É CORRETO afirmar que:

- ☒ A) O emprego público é regido pelo regime estatutário.
- ☒ B) A seleção para emprego público dispensa qualquer tipo de processo seletivo.
- ☒ C) É regido pela CLT e permite demissão respeitando os direitos trabalhistas.
- ☒ D) Os empregados públicos não possuem direito ao FGTS.
- ☒ E) O emprego público garante estabilidade igual à dos servidores estatutários.

QUESTÃO 45

Os bens públicos possuem características jurídicas específicas. É CORRETO afirmar que:

- ☒ A) São impenhoráveis, inalienáveis e imprescritíveis.
- ☒ B) São alienáveis sem qualquer restrição legal.
- ☒ C) Podem ser objeto de penhora por dívidas da Administração Pública.
- ☒ D) Podem ser dados em garantia real para obtenção de empréstimos.
- ☒ E) Os bens públicos podem ser adquiridos por usucapião após 15 anos.

QUESTÃO 46

O controle das atividades administrativas pode ser exercido de diferentes formas. É CORRETO afirmar que:

- ☒ A) Apenas o Poder Judiciário pode exercer controle externo sobre a Administração.
- ☒ B) O controle interno é exercido exclusivamente pelos Tribunais de Contas.
- ☒ C) O controle pode ser interno, externo ou social, cada um com características próprias.
- ☒ D) A sociedade civil não possui instrumentos para exercer controle sobre a Administração.
- ☒ E) O controle administrativo é exercido apenas durante o horário comercial.

QUESTÃO 47

As alterações nos contratos oriundos de licitações são regidas por normas específicas. É CORRETO afirmar que:

- ☒ A) Qualquer alteração contratual pode ser feita unilateralmente pela Administração.
- ☒ B) As alterações consensuais dispensam formalização por aditivo contratual.
- ☒ C) As alterações podem ser unilaterais ou consensuais, respeitando os limites legais.
- ☒ D) Não existem limites para as alterações em contratos administrativos.
- ☒ E) As alterações contratuais podem modificar completamente o objeto licitado.

QUESTÃO 48

O Portal Nacional de Contratações Públicas (PNCP) centraliza informações sobre contratações. É CORRETO afirmar que devem ser publicados no PNCP:

- ☒ A) Instrumentos de planejamento, procedimentos de contratação e contratos.
- ☒ B) Apenas os editais de licitação de grande valor.
- ☒ C) Somente os contratos celebrados pela União.
- ☒ D) Exclusivamente as dispensas e inexigibilidades de licitação.
- ☒ E) Apenas as licitações que foram impugnadas ou tiveram recursos.

QUESTÃO 49

A Lei nº 14.133/2021 estabelece responsabilidades específicas para o contratado. É CORRETO afirmar que o contratado deve:

- ☒ A) Apenas executar o objeto do contrato, sem outras obrigações.
- ☒ B) Manter as condições de habilitação durante toda a vigência contratual.
- ☒ C) Subcontratar livremente, sem limitações legais ou contratuais.
- ☒ D) Transferir para a Administração a responsabilidade por danos a terceiros.
- ☒ E) Executar o contrato apenas quando receber o pagamento antecipado.

QUESTÃO 50

A Lei de Licitações e o Código Penal tipificam crimes relacionados aos procedimentos licitatórios. É CORRETO afirmar que:

- ☒ A) Apenas agentes públicos podem cometer crimes licitatórios.
- ☒ B) A Lei de Licitações não prevê crimes específicos, apenas o Código Penal.
- ☒ C) Existem crimes que podem ser cometidos tanto por particulares quanto por agentes públicos.
- ☒ D) Frustrar o caráter competitivo da licitação não é considerado crime.
- ☒ E) Os crimes licitatórios prescrevem em 1 ano após a descoberta.