

# CONCURSO PÚBLICO

PREFEITURA MUNICIPAL DE MACAPÁ – AP  
EDITAL Nº 001/2025 – SECG/PMM

CARGO: GUARDA CIVIL MUNICIPAL (GCM E GCM/MÚSICO)  
NÍVEL: MÉDIO  
TURNO: MANHÃ

## ORIENTAÇÕES AO CANDIDATO

1- Este CADERNO DE QUESTÕES é composto de 30 (trinta) questões, cada uma com 05 (cinco) alternativas e somente uma correta. Caso exista algum problema de impressão, ou outro qualquer, comunique-o imediatamente aos fiscais de sala.

2- Leia, atentamente, cada questão da prova antes de responder.

3- Transcreva para o CARTÃO-RESPOSTA a resposta definitiva de cada questão. Marque somente uma alternativa, pois a marcação de mais de uma alternativa, ou a ausência de marcação, anulará a questão. Preencha corretamente o CARTÃO-RESPOSTA, porque ele não será substituído por erro do candidato. Preencha com caneta esferográfica, azul ou preta, conforme exemplo abaixo:

QUESTÃO	ALTERNATIVAS
01	<input type="radio"/> A <input type="radio"/> B <input checked="" type="radio"/> C <input type="radio"/> D <input type="radio"/> E

4- O CARTÃO-RESPOSTA DEVE SER obrigatoriamente assinado (subitem 9.35.p do edital).

5- A prova terá a duração de 03 (três) horas, com o início previsto às 9:00 (nove horas) e término às 12:00 (doze horas) horário local.

6- Não será permitido ao candidato permanecer com armas, aparelhos eletrônicos (telefone celular, relógio de qualquer modelo, smartphone, notebook, receptor, gravador etc.), tampouco qualquer tipo de material para consulta ou quaisquer objetos mencionados no subitem 9.5. do edital.

7- O candidato só poderá retirar-se da sala de provas após decorridos 60 minutos (1 hora) de seu início.

8- Após decorridos 120 minutos (2 horas) do início das provas, o candidato poderá levar o CADERNO DE QUESTÕES, entregando ao fiscal somente o CARTÃO-RESPOSTA.

9- Não será permitido ao candidato consultar o fiscal sobre quaisquer dúvidas relacionadas às interpretações dos enunciados das questões.

10- Os três últimos candidatos deverão permanecer na sala e somente poderão sair juntos do recinto após lerem, concordarem e assinarem a ata de sala (subitem 9.34.e do edital).

BOA PROVA!

ELABORADO POR:



Leia o texto abaixo para responder às questões 1 e 2.

Luamanda consertou o vestido no corpo observando por alguns instantes o colo e o pescoço. Não, a sua pele não denunciava as quase cinco décadas que já havia vivido. As marcas no rosto, poucas, mesmo quando observadas de perto mentiam descaradamente sobre a sua idade. Nunca ninguém havia lhe dado mais de quatro décadas de vida. Um dia o lance mais alto que ela orgulhosamente aceitara fora de 35 anos. Sorriu ao ouvir a oferta. É, estava inteirinha, apesar de tantos trambolhões e acidentes de percurso em sua vida-estrada.

Lua, Luamanda, companheira, mulher. Havia dias em que era tomada de uma nostalgia intensa. Era a lua mostrar-se redonda no céu, Luamanda na terra se desminlinguia todinha. Era como se algo derretesse no interior dela e ficasse gotejando bem na altura do coração. Levava a mão ao peito e sentia a pulsação da vida desenfreada, louca. Taquicardia. Tardio seria, ou mesmo haveria um tempo em que as necessidades do amor seriam todas saciadas? Ela iniciara cedo na busca, menina, muito menina ainda. Lembrava-se da primeira paixão. Sentimento esquivo, onde se misturavam revistas em quadrinhos, giz colorido, partilha de pão com salame e um epílogo cruel dramatizado pela surra que levava da mãe. O amor dói? Na época pensou que a dor de amor era tanta, porque tinha onze anos e um corpo-coração pequeno. E desejou crescer. Entre um pelo e outro que nasciam em suas axilas e sobre o seu púbis ensaiou e experimentou sorrisos, acenos distantes, piscar de olhos, troca de desenhos, cartas mal-escritas borradas com os dedos trêmulos de amores platônicos. O amor é terra morta?

[...]

(EVARISTO, Conceição. *Luamanda In Olhos D'Água*. Pallas: Rio de Janeiro, 2015. p. 59)

### QUESTÃO 01

No segundo parágrafo, ao falar sobre a aparição da lua cheia, esta provoca em Luamanda uma forte reação emocional. Considerando a maneira como essa experiência é descrita, qual alternativa apresenta a interpretação sobre a relação entre a lua e os sentimentos da personagem?

- A ☐ A lua funciona como um detalhe da paisagem, sem ligação direta com o que a personagem sente, servindo para indicar a passagem do tempo.
- B ☐ A presença da lua cheia é usada para mostrar que a personagem perde o controle de suas ações, reagindo de forma exagerada a algo sem importância.
- C ☒ A lua cheia funciona como um gatilho íntimo que desperta lembranças e emoções, fazendo com que sensações internas sejam descritas como se algo derretesse dentro do corpo.
- D ☐ A personagem atribui à lua a responsabilidade por seus problemas amorosos, acreditando que sua tristeza é causada por forças externas.
- E ☐ A relação com a lua mostra que a personagem evita olhar para si mesma, usando a paisagem para fugir de suas próprias questões internas.

### QUESTÃO 02

A personagem é chamada por diferentes nomes: Lua, Luamanda, companheira, mulher. Considerando essa variação, qual alternativa apresenta a inferência sobre essa pluralidade de nomes?

- A ☐ Os diferentes nomes indicam como outras pessoas a chamam ao longo da vida, revelando pouco sobre sua maneira de sentir ou se perceber.
- B ☐ A mudança de nomes mostra que a personagem tenta esconder sua verdadeira personalidade, criando máscaras para evitar vínculos.
- C ☐ Os vários nomes funcionam como sinais de uma divisão interna que impede a personagem de manter relações afetivas estáveis.
- D ☒ Essa pluralidade revela diferentes lados de sua experiência de vida, indicando que ela reúne em si várias formas de ser e se relacionar com o mundo.
- E ☐ Os nomes diferentes sugerem que a personagem não possui uma identidade própria e depende das expectativas dos outros para se definir.

Leia o texto abaixo para responder às questões 3 e 4.

### Mais que constrangimento

A mãe sempre levava a filha à escola. Ambas, brancas e lindas. O pai levou-a por quatro dias, e no quinto, foi chamado para conversar com a diretora, que lhe questionou se não seria melhor a mãe se encarregar dessa tarefa. É mais normal. Sua menina é tão loira. Ele nunca se sentiu mais preto do que realmente era. E lascou um processo na escola.

(CHEIN, Maria Helena. Disponível em [www.revistabula.com/65174-30-minicontos](http://www.revistabula.com/65174-30-minicontos))



**QUESTÃO 03**

Examine atentamente as afirmativas apresentadas, julgue sua veracidade e selecione a alternativa correta.

- I. A situação descrita é aparentemente simples: um pai levando a filha à escola. Mas a intervenção da diretora evidencia uma presunção racial; ✓
- II. Quando ela pergunta se “não seria melhor a mãe se encarregar dessa tarefa”, com a justificativa de que “é mais normal” e que “sua menina é tão loira”, o texto explicita um preconceito baseado na ideia de que um homem negro não pode ser pai de uma criança branca e loira; ✓
- III. A escolha da palavra “normal” reforça um padrão racista atribuído às famílias: pessoas brancas geram crianças brancas; pessoas negras não pertencem a esse cenário. É uma forma de policiamento racial das relações afetivas, do corpo e até da paternidade. ✓

- A ☐ Apenas a afirmativa I está correta.
- B ☐ Apenas as afirmativas II e III estão corretas.
- C ☐ Apenas as afirmativas I e II estão corretas.
- D ☐ Apenas a afirmativa II está correta.
- E ☒ As afirmativas I, II e III estão corretas.

**QUESTÃO 04**

Considerando o contraste estruturante da narrativa para revelar tensões sociais mais profundas, assinale a alternativa que melhor expressa o movimento interpretativo sugerido pelo texto.

- A ☐ A situação narrada evidencia que normas escolares, ainda que contenham rigidez administrativa, tendem a ser aplicadas de maneira uniforme, sem relação direta com a aparência ou composição familiar dos responsáveis.
- B ☐ O episódio demonstra que a reação do pai decorre menos de fatores externos e mais de uma leitura subjetiva, que projeta sobre a escola dúvidas que não estão presentes no comportamento da diretora. ✗
- C ☐ A dinâmica apresentada indica que o impasse vivido pelo pai resulta de sua limitada participação nas rotinas da filha, o que gera estranhamento natural quando ele assume tarefas tradicionalmente desempenhadas pela mãe. ✗
- D ☐ A narrativa sugere que a convivência entre diferentes tonalidades de pele dentro de uma mesma família é socialmente assimilada, sendo o episódio retratado apenas como um desvio pontual do convívio escolar que pouco dialoga com questões estruturais.
- E ☒ O contraste fundamental reside na passagem de uma imagem inicial de harmonia, a mãe e a filha apresentadas para uma quebra brusca provocada pela intervenção da diretora, cujo olhar racializado transforma a presença do pai negro em algo supostamente inadequado. ✓

Leia o texto abaixo para responder à questão 5.

A Escravidão levou consigo ofícios e aparelhos, como terá sucedido a outras instituições sociais. Não cito alguns aparelhos senão por se ligarem a certo ofício. Um deles era o ferro ao pescoço, outro o ferro ao pé; havia também a máscara de folha-de-flandres.

A máscara fazia perder o vício da embriaguez aos escravos, por lhes tapar a boca. Tinha só três buracos, dois para ver, um para respirar, e era fechada atrás da cabeça por um cadeado. Com o vício de beber, perdiam a tentação de furtar, porque geralmente era dos vinténs do senhor que eles tiravam com que matar a sede, e aí ficavam dois pecados extintos, e a sobriedade e a honestidade certas. Era grotesca tal máscara, mas a ordem social e humana nem sempre se alcança sem o grotesco, e alguma vez o cruel. Os funileiros as tinham penduradas, à venda, na porta das lojas. Mas não cuidemos de máscaras.

O ferro ao pescoço era aplicado aos escravos fujões. Imaginai uma coleira grossa, com a haste grossa também à direita ou à esquerda, até ao alto da cabeça e fechada atrás com chave. Pesava, naturalmente, mas era menos castigo que sinal. Escravo que fugia assim, onde quer que andasse, mostrava um reincidente, e com pouco era pegado.

Há meio século, os escravos fugiam com frequência. Eram muitos, e nem todos gostavam da escravidão. Sucedia ocasionalmente apanharem pancada, e nem todos gostavam de apanhar pancada. Grande parte era apenas repreendida; havia alguém de casa que servia de padrinho, e o mesmo dono não era mau; além disso, o sentimento da propriedade moderava a ação, porque dinheiro também dói. A fuga repetia-se, entretanto. Casos houve, ainda que raros, em que o escravo de contrabando, apenas comprado no Valongo, deitava a correr, sem conhecer as ruas da cidade. Dos que seguiam para casa, não raro, apenas ladinos, pediam ao senhor que lhes marcasse aluguel, e iam ganhá-lo fora, quitandando.

[...]

(ASSIS, Machado. In: Obra completa, 1992, vol. II, p. 659)



### QUESTÃO 05

No excerto analisado, o narrador descreve instrumentos de punição utilizados na escravidão, recorrendo a comentários irônicos e a convites diretos ao leitor, como em "Imaginal uma coleira grossa". Considerando esses procedimentos, assinale a alternativa que caracteriza o efeito produzido pela combinação entre o tipo de narrador e suas escolhas discursivas.

- A ☒ Mesmo narrando em terceira pessoa com predominância da linguagem culta, o narrador usa ironia e fala diretamente ao leitor para envolvê-lo na cena, o que conduz à percepção crítica da crueldade sem explicitar a condenação.
- B ☐ A interpelação direta ao leitor revela um narrador emocionalmente envolvido, cujo objetivo é comover o público e diminuir a distância entre sua voz e os fatos narrados.
- C ☐ A presença de comentários explicativos e convites à visualização aproxima o leitor apenas do contexto histórico, sem revelar posicionamento crítico por parte do narrador.
- D ☐ O uso da terceira pessoa impede qualquer aproximação entre narrador e leitor, resultando em um relato estritamente objetivo e desprovido de marcas avaliativas.
- E ☐ A estratégia de ironizar o sistema escravista compromete a credibilidade do narrador, que passa a adotar um tom abertamente panfletário, distanciando-se do leitor e enfraquecendo a narrativa.

### RACIOCÍNIO LÓGICO-MATEMÁTICO

### QUESTÃO 06

Utiliza-se 12,5% do conteúdo de uma jarra para encher  $\frac{5}{6}$  de um copo. Quantas jaras serão necessárias para encher 40 copos iguais a esse?

- A ☐ 5  
B ☐ 6  
C ☐ 7  
D ☒ 8  
E ☐ 9

Handwritten calculations for Q6:  
 $10 - 1 = 9$   
 $40 \rightarrow$   
 $11 - 3 = 8$

### QUESTÃO 07

Um grupo de policiais foi convocado para trabalhar na segurança de um evento esportivo e, para isso, dois ônibus foram disponibilizados. No primeiro ônibus, entraram 65 policiais; e apenas 25 no segundo. Quantos policiais deverão passar do primeiro para o segundo ônibus para que a quantidade de policiais no segundo ônibus seja igual a 80% do primeiro?

- A ☐ 10  
B ☐ 12  
C ☒ 15  
D ☐ 18  
E ☐ 20

Handwritten: 65 25

Handwritten:  $32,5 = 50\%$   
 $16,25 = 25\%$

Handwritten:  $0,25 \cdot 65 = 50 + 40$

Handwritten: 48,7

Handwritten:  $40 - 20 + 25 = 45$   
 $48 - 18 + 25 = 55$   
 $50 - 15 + 25 = 60$

Handwritten:  $53 - 37$   
 $55 - 35$

Handwritten:  $53 - 12 + 25 = 66$   
 $55 - 10 + 25 = 70$

Handwritten:  $25 = 50$   
 $12,5 = 25\%$

### QUESTÃO 08

Para arrecadar dinheiro para a reforma de sua casa, Marcos fez uma rifa com 80 cotas, em que cada uma delas corresponde a um número de 1 a 80. Um casal de amigos de Marcos adquiriu todas as cotas cujos números são múltiplos de 3 e de 7. Sabendo que no sorteio um número será sorteado ao acaso, qual é a probabilidade de o casal ganhar o prêmio?

- A ☐  $\frac{13}{40}$   
B ☐  $\frac{31}{80}$   
C ☐  $\frac{2}{5}$   
D ☐  $\frac{17}{40}$   
E ☒  $\frac{37}{80}$

Handwritten:  $3 \times 3 = 9$   
 $2 \times 7 = 14$

Handwritten multiplication table for 3 and 7:  
 $3 \times 2 = 6$   
 $3 \times 3 = 9$   
 $3 \times 4 = 12$   
 $3 \times 5 = 15$   
 $3 \times 6 = 18$   
 $3 \times 7 = 21$   
 $3 \times 8 = 24$   
 $3 \times 9 = 27$   
 $3 \times 10 = 30$   
 $7 \times 2 = 14$   
 $7 \times 3 = 21$   
 $7 \times 4 = 28$   
 $7 \times 5 = 35$   
 $7 \times 6 = 42$   
 $7 \times 7 = 49$   
 $7 \times 8 = 56$   
 $7 \times 9 = 63$   
 $7 \times 10 = 70$

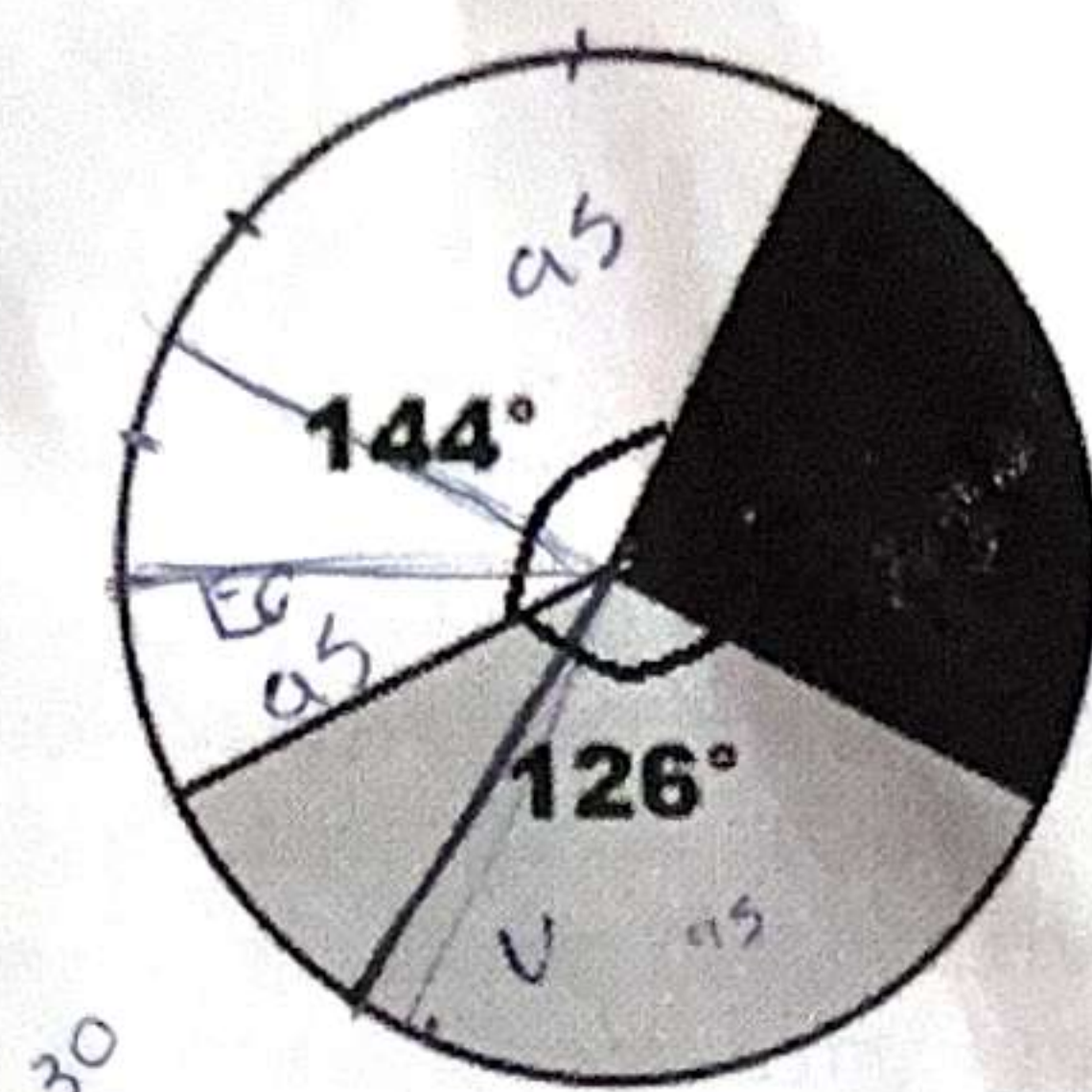
Handwritten: 18

Handwritten: 3x



### QUESTÃO 09

O gráfico expressa a distribuição das respostas sobre como as pessoas pretendem se relacionar com o dinheiro no ano de 2026. Cada entrevistado escolheu apenas uma das opções disponíveis: economizar, reforma da casa e viajar.



☐ Economizar

☒ Reforma da casa 95

☐ Viajar

Sabe-se que Reforma da casa foi a escolha de 95 pessoas e que  $144^\circ$  e  $126^\circ$  são, respectivamente, os ângulos centrais das respostas Economizar e Viajar.

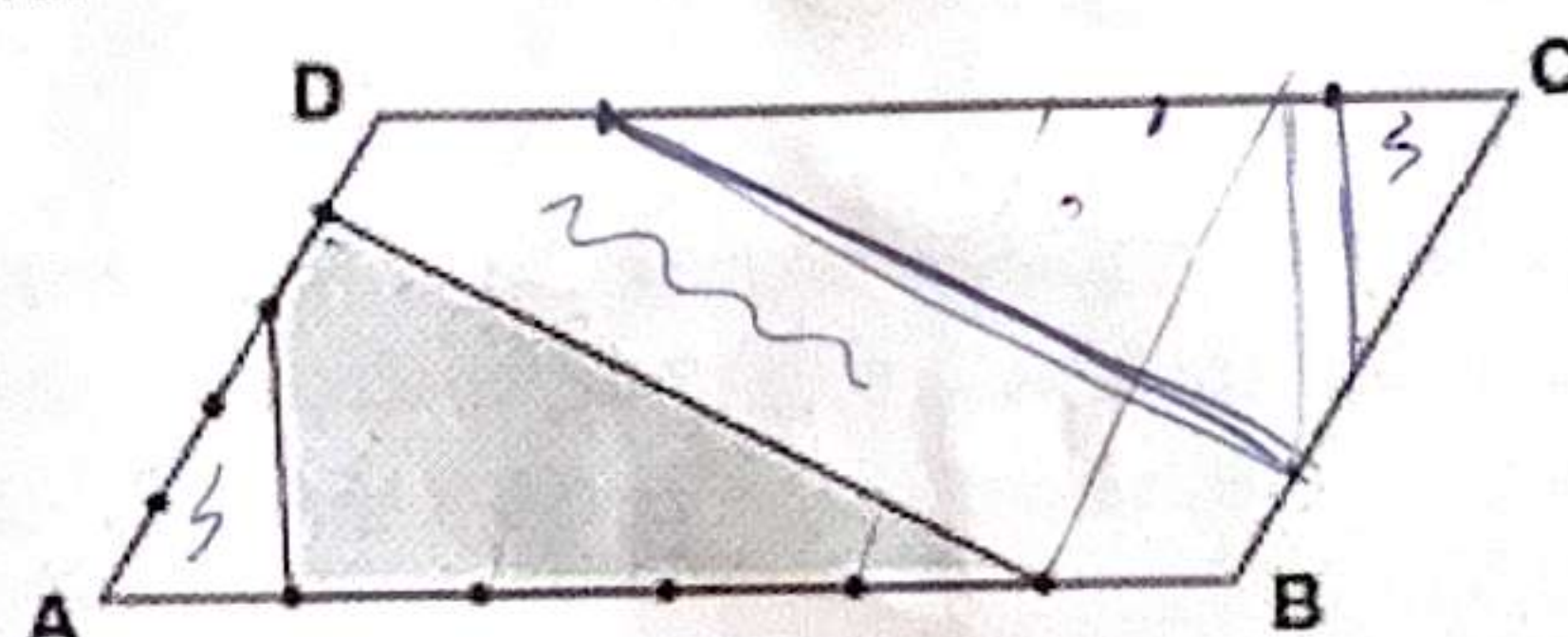
Com base nessas informações, quantas pessoas pretendem investir em Viagem em 2026?

- A ( ) 152
- B ( ) 148
- C ( ) 142
- D ( ) 136
- E ☒ 133

$$\begin{aligned}
 &144 = \frac{360}{270} \cdot 95 \\
 &126 = \frac{360}{270} \cdot x \\
 &270 - 95 = 175 \\
 &175 = x \\
 &90 = 95 + 95 = 190 \\
 &36 = 1 + 1 \\
 &90 - 95 = 32,5 \\
 &36 - ? = 33
 \end{aligned}$$

### QUESTÃO 10

Uma chapa metálica tem a forma de um paralelogramo ABCD. Os pontos assinalados sobre cada lado o dividem em partes de medidas iguais, como mostra a figura.



Um praticante de tiro faz um disparo e acerta, ao acaso, um ponto da chapa metálica. Qual é a probabilidade de ele ter acertado um ponto da área destacada em cinza na figura?

- A ( ) 5/12
- B ( ) 11/30
- C ( ) 1/3
- D ☒ 3/20
- E ( ) 17/60

## INFORMÁTICA

### QUESTÃO 11

Quando um sistema operacional é de 64 bits, é correto afirmar que

- A ( ) ele também pode ser chamado de sistema operacional de 8 bytes.
- B ( ) ele processa arquivos de no mínimo 64 bits.
- C ☒ ele processa arquivos de no máximo 64 bits.
- D ( ) ele é incompatível com memória RAM menor que 8 GB.
- E ( ) o escalonamento de processo dele não é preemptivo.

### QUESTÃO 12

Os comandos do terminal linux que podem ser utilizados para criar uma pasta, criar um arquivo e mover um arquivo são, respectivamente, os comandos:

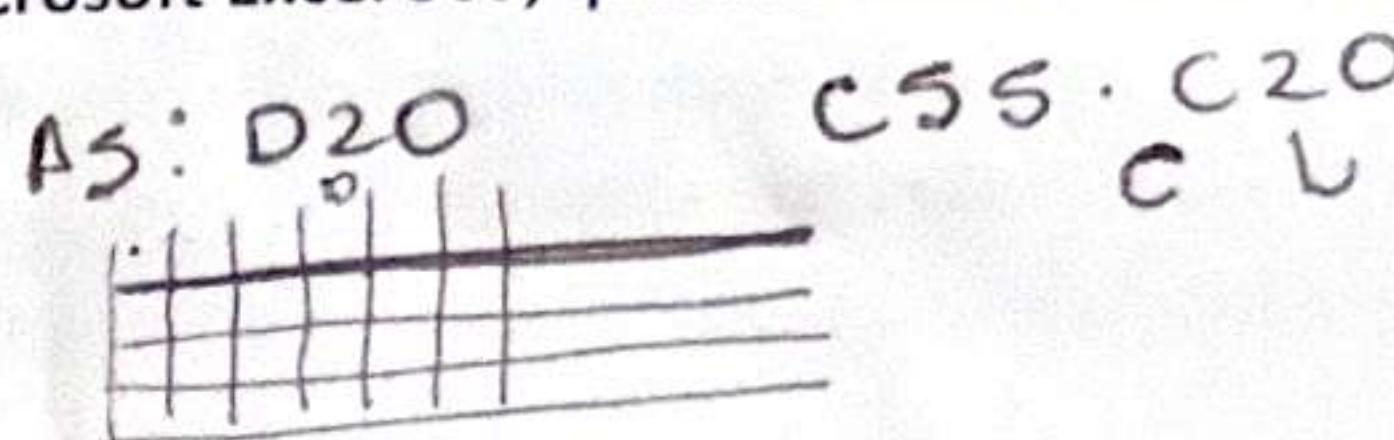
- A ( ) newdir, file e update
- B ( ) home, arq e find
- C ( ) mkdir, touch e mv
- D ( ) cp, ls e rname
- E ☒ create, grep e edit



**QUESTÃO 13**

Considerando a função  $=\text{FILTER}(A5:D20, C5:C20=H2, "")$  do programa Microsoft Excel 365, quantas células existem na matriz de entrada da função?

- A ☒ 48  
 B ☐ 32  
 C ☐ 16  
 D ☐ 50  
 E ☐ 64

**QUESTÃO 14**

Sobre serviço Google Drive, é correto afirmar que:

- A ☒ São reservados até 10 GB para o serviço Google Drive.  
 B ☐ Os arquivos do tipo Google Docs não ocupam espaço no armazenamento do Google Drive.  
 C ☐ O espaço de armazenamento é compartilhado com outros serviços da Google.  
 D ☐ Não necessita de internet para sincronizar os arquivos.  
 E ☐ Garante o não repúdio da sincronização.

**QUESTÃO 15**

Qual o componente de redes de computadores que tem como principal objetivo monitorar e filtrar o tráfego de rede com base em regras de segurança definidas?

- A ☐ Proxy  
 B ☒ Firewall  
 C ☐ DNS  
 D ☐ DHCP  
 E ☐ Gateway

**HISTÓRIA DO AMAPÁ****QUESTÃO 16****TEXTO I**

Nesta sexta-feira (16), é comemorado o dia Estadual e Municipal do Marabaixo, regulamentados, respectivamente, pela Lei Estadual nº 1521/2010 e pela Lei Municipal nº 2475/2021, que destaca o Marabaixo como patrimônio cultural imaterial do Município de Macapá. O movimento também é patrimônio imaterial pelo Instituto do Patrimônio Histórico e Artístico Nacional (Iphan) desde 2018.

Disponível em: [macapa.ap.gov.br](http://macapa.ap.gov.br). Acesso em: 18 dez. 2025.

**TEXTO II**

Encontros de valorização cultural ocorreram dentro dos Ciclos do Marabaixo | Foto: IMPROIR

Disponível em: [macapa.ap.gov.br](http://macapa.ap.gov.br). Acesso em: 18 dez. 2025.

No intuito de proteger as mais variadas manifestações culturais e artísticas de um povo, é comum a criação de políticas públicas preservacionistas com a finalidade de salvaguardar a cultura de uma sociedade. No intuito de proteger patrimônios de natureza imateriais, como a manifestação cultural citada nos textos, é comum a realização de ações de:

- A ☒ Tombamento.  
 B ☐ Notificação.  
 C ☐ Aquisição.  
 D ☐ Registro.  
 E ☐ Seleção.



**QUESTÃO 17**

Pombal, através de uma modalidade de instituição mercantilista, as companhias de comércio, introduziu, no Estado do Grão-Pará, mudanças estruturais de grande significado. Tiveram como pontos centrais a política relativa à mão de obra indígena [...]. O governo lusitano embora tenha declarado juridicamente livre os índios, permitia com maior frequência que os diretores das vilas promovessem "descimentos" e "resgates" para seu uso próprio ou para uso dos moradores, que resistiam à importação de mão de obra escrava africana.

RAVENA, Nírvia. "O Abastecimento no Século XVIII no Grão-Pará: Macapá e Vilas Circunvizinhas". In: ACEVEDO MARIN, Rosa Elizabeth (org.). A

Escrita da História Paraense. Belém: UFPA, 1998.

No processo de desenvolvimento das relações de trabalho estabelecidas no espaço mencionado no texto, as práticas de "descimentos" e "resgates" tinham a finalidade de promover o controle sobre os

- A ☒ indígenas.\*
- B ☐ africanos.-
- C ☐ colonos.
- D ☐ religiosos.
- E ☐ mercadores.

**QUESTÃO 18****TEXTO I**

O batuque ou brincadeira de São Joaquim representa um dos componentes da ancestralidade afro-amapaense e valoriza a identidade étnica quilombola dos curiaúenses. O Curiaú foi o primeiro quilombo reconhecido do Estado do Amapá (1999) e está distante a 8 km da área urbana de Macapá (JACKSON, 2014).

ANTERO, Alysson Brabo. Entre tambores e devoções: expressão de um catolicismo negro na Amazônia. *Revista Marupiará*, Ano 3, nº 4, jul a dez 2018.

**TEXTO II**

No Brasil – ao contrário de outras áreas escravistas nas Américas –, as comunidades de fugitivos se proliferaram como em nenhum outro lugar, exatamente por sua capacidade de articulação com as lógicas econômicas das regiões onde se estabeleceram.

GOMES, Flávio dos Santos. *Mocambos e quilombos: uma história do campesinato negro no Brasil*. São Paulo: Claro Enigma, 2015.

A reflexão de Alysson Brabo Antero, sustentada pelos estudos de Alci Jackson, entra em acordo com os estudos clássicos de Flávio Gomes ao entender os quilombos de que forma?

- A ☐ Os quilombos eram comunidades formadas apenas por escravizados fugitivos que buscavam o isolamento completo como forma de romper qualquer vínculo econômico, social ou cultural com as áreas urbanas e coloniais.
- B ☒ As comunidades quilombolas, como o Curiaú, rejeitavam práticas religiosas e culturais de matriz europeia, mantendo apenas tradições africanas, sem diálogo com outras expressões culturais da sociedade brasileira.
- C ☐ A proliferação dos quilombos no Brasil ocorreu porque eles estavam localizados em regiões completamente afastadas dos centros econômicos, o que dificultava sua identificação e integração regional.
- D ☐ Os quilombos podem ser compreendidos como espaços de resistência que, embora preservassem tradições afrodescendentes, mantinham relações culturais, mas não econômicas, com a sociedade ao seu redor.
- E ☐ Os quilombos devem ser entendidos como espaços dinâmicos, marcados pela resistência, pela preservação cultural e pela capacidade de articulação social, econômica e simbólica com as regiões onde se estabeleceram, não sendo comunidades isoladas.

fugir da escravidão



### QUESTÃO 19

Uma extensa área litigiosa ao longo do rio Oiapoque, na fronteira entre o Brasil e a Guiana Francesa, permaneceu fora da regulação jurídica institucional dos dois países até dezembro de 1900, quando foi definitivamente incorporada ao Brasil. Desde o ano de 1884, várias missões científicas de origem francesa com apoio do estado nacional e financiamento do capital privado incentivaram a prospecção e a exploração dos recursos naturais nessa região. A descoberta de grandes jazidas auríferas no rio Calçoene no ano de 1893 trouxe várias empresas para essa região seguida de uma intensa migração de trabalhadores vindos do Caribe e da Amazônia. Esses fatos geraram uma explosão demográfica que desestabilizou a vida cotidiana das populações nativas. O resultado dessa febre do ouro atingiu seu clímax em maio de 1895, no episódio conhecido como o «massacre do Amapá», um conflito armado entre militares franceses e paramilitares brasileiros no qual pereceram entre 40 e 60 pessoas, dependendo das fontes consultadas, um incidente nada diplomático que por pouco não levou os dois países à guerra.

ROMANI, Carlo. O "Massacre de Amapá": a guerra imperialista que não houve. *Revista Caravelle*, nº 95, 2010. Disponível em: <https://journals.openedition.org/caravelle/7302>. Acesso em: 18 dez, 2025.

A região em disputa, citada na reflexão apresentada acima, ficou conhecida, em razão do conflito, como:

- A ☐ Região do Contestado Trifronteiriça.
- B ☐ Território Federal do Contestado Amapaense.
- C ☐ Território do Contestado Franco-brasileiro.
- D ☒ Área do Contestado de Oiapoque.
- E ☐ Região do Contestado Franco-Amapaense.

1943 território  
1958 - estado  
1900 não

### QUESTÃO 20

#### 80 anos do Amapá, onde começa o Brasil

O Amapá se tornou território federal em setembro de 1943, por decreto presidencial de Getúlio Vargas; e com a promulgação da Constituição Federal de 1988, foi transformado em estado. Mas a ocupação daquela região, situada entre os rios Amazonas e Oiapoque, aconteceu muitos séculos antes disso. O desenvolvimento do estado e a formação de sua população são tema da reportagem "80 anos do Amapá, onde começa o Brasil".

Disponível em: [senado.leg.br](http://senado.leg.br). Acesso em: 18 dez, 2025.

Sobre a criação do Território Federal do Amapá, julgue os itens abaixo.

- I. A criação do Território Federal do Amapá se deu durante o Governo Constitucional de Getúlio Vargas, mas mascarado por intensas violações de direitos humanos e pela existência de uma Constituição de inspirações fascistas. ?
- II. O Território Federal do Amapá foi criado no século XIX, ainda durante o período imperial, como resultado direto da exploração da borracha e teve sua capital estabelecida na cidade de Santana. X Amapá
- III. A criação do Território Federal do Amapá esteve associada à importância estratégica da região, na qual o Forte de São José de Macapá simbolizava historicamente a função de defesa e controle do extremo norte do Brasil e da foz do Rio Amazonas. ✓

A partir das afirmativas apresentadas, marque a alternativa correta.

- A ☐ Apenas as afirmativas I e II estão corretas.
- B ☐ Apenas as afirmativas I e III estão corretas.
- C ☐ Apenas as afirmativas II e III estão corretas.
- D ☐ Apenas a afirmativa I está correta.
- E ☒ Apenas a afirmativa III está correta.



## QUESTÃO 21

No que diz respeito aos direitos e deveres individuais e coletivos estabelecidos na Constituição Federal, analise as alternativas abaixo e assinale a única correta dos direitos dos cidadãos que devem ser estritamente observadas pelos servidores públicos, em especial os Guardas Civis Municipais.

- A ☐ Ninguém será submetido à tortura. No entanto, o tratamento degradante é admitido em determinadas circunstâncias. *exceção*
- B ☐ É assegurado o livre exercício dos cultos religiosos, excetuando-se a proteção aos locais de culto e às respectivas liturgias. *exceção*
- C ☐ A residência é asilo inviolável do indivíduo, sendo permitido o ingresso de agentes públicos sem o consentimento do morador apenas em caso de flagrante delito, desastre ou por determinação judicial, independentemente do horário, para fins de investigação. *exceção*
- D ☐ É admitida a submissão do indivíduo a tratamento desumano ou degradante quando necessária à preservação da ordem pública ou à obtenção de informações relevantes para a segurança coletiva, desde que praticada por autoridade competente. *D.H.*
- E ☒ É vedada a privação de direitos em razão de crença religiosa, admitindo-se tal restrição quando o indivíduo invocar essa crença para eximir-se de obrigação legal imposta de forma geral e recusa-se a cumprir a prestação alternativa prevista em lei. *garantia direito ou garantia*

## QUESTÃO 22

É competência do Guarda Civil Municipal, diante de flagrante delito, o encaminhamento do autor da infração ao delegado de polícia. À luz do Código de Processo Penal, no que diz respeito à prisão em flagrante, é correto afirmar que:

- A ☐ A falta de testemunhas da infração impedirá o auto de prisão em flagrante.
- B ☐ As autoridades policiais e seus agentes poderão prender quem quer que seja encontrado em flagrante delito, assim como qualquer do povo deverá efetuar a prisão. *exceção*
- C ☐ Considera-se em flagrante delito quem é perseguido, logo após, pela autoridade, pelo ofendido ou por qualquer pessoa, em situação que faça presumir ser autor da infração. *?*
- D ☒ Não havendo autoridade no lugar em que se tiver efetuado a prisão, o preso deverá ser posto em liberdade, em observância aos direitos humanos e primazia da liberdade individual. *exceção*
- E ☐ Considera-se em flagrante delito apenas quando o agente é surpreendido no momento exato da prática da infração penal ou imediatamente após sua consumação, sendo indispensável a perseguição direta pela autoridade policial para a caracterização do flagrante. *exceção*

## QUESTÃO 23

João praticou determinada conduta em 2018, a qual, à época dos fatos, era expressamente definida como crime por lei penal vigente. Em 2021, antes do trânsito em julgado da sentença condenatória, entrou em vigor nova lei que revogou a tipificação penal da conduta, deixando de considerá-la crime.

O fato foi praticado a bordo de uma embarcação mercante brasileira em alto-mar, sendo que o resultado da infração somente se produziu posteriormente, já em território estrangeiro.

Com base nos princípios da legalidade, da lei penal no tempo, da territorialidade, do tempo do crime e do lugar do crime, assinale a alternativa correta.

- A ☒ A lei posterior deve retroagir para alcançar o fato praticado, extinguindo a punibilidade do agente, ainda que o crime tenha sido cometido antes de sua entrada em vigor. *aplica retroagiu não é voltar?*
- B ☐ Aplica-se a lei penal estrangeira ao caso, uma vez que o resultado ocorreu fora do território nacional.
- C ☐ O crime considera-se praticado no momento do resultado, devendo ser aplicada a lei vigente à época de sua produção. *exceção*
- D ☐ A lei penal brasileira não é aplicável, pois a embarcação mercante não integra o território nacional para fins penais. *exceção*
- E ☐ A revogação da lei penal não produz efeitos sobre fatos anteriores, em respeito ao princípio da legalidade estrita. *exceção*

## QUESTÃO 24

De acordo com o Código de Trânsito Brasileiro (CTB) e com a Lei nº 13.022/2014 (Estatuto Geral das Guardas Municipais), assinale a alternativa correta acerca da atuação da Guarda Civil Municipal no trânsito.

- A ☐ A Guarda Civil Municipal não possui qualquer competência relacionada à fiscalização de trânsito. *exceção*
- B ☐ A atuação da Guarda Civil Municipal no trânsito depende exclusivamente de autorização da Polícia Militar. *exceção*
- C ☒ É atribuição das Guardas Municipais, respeitadas as competências dos órgãos federais e estaduais, exercer as competências de trânsito que lhes forem conferidas, nas vias e logradouros municipais, nos termos do Código de Trânsito Brasileiro. *exceção*
- D ☐ A Guarda Civil Municipal apenas pode fiscalizar o trânsito para fins educativos, desde que realize curso técnico e haja autorização legal. *exceção*
- E ☐ O Supremo Tribunal Federal reconheceu a inconstitucionalidade de atribuição às guardas municipais do exercício do poder de polícia de trânsito. *exceção*



**QUESTÃO 25**

À luz da Lei nº 13.869/2019, que disciplina o abuso de autoridade, analise as afirmativas abaixo e assinale a única alternativa correta.

- A ☐ Os Guardas Civis Municipais, por expressa previsão legal, estão imunes à aplicação das disposições da lei de abuso de autoridade em razão das especificidades do cargo.
- B ☐ A aplicação das penalidades prevista na lei do abuso de autoridade afasta a aplicação de sanções de natureza administrativa ou cível quando cabíveis.
- C ☐ A divergência na interpretação de lei ou na avaliação de fatos e provas configura abuso de autoridade.
- D ☒ As condutas descritas na lei constituem crime de abuso de autoridade quando praticadas pelo agente com a finalidade específica de prejudicar outrem ou beneficiar a si mesmo ou a terceiro, ou, ainda, por mero capricho ou satisfação pessoal.
- E ☐ A perda do cargo é efeito automático da condenação por crime de abuso de autoridade.

**QUESTÃO 26**

Durante um evento cultural realizado em uma área pública do município, a Guarda Municipal foi acionada para atuar de forma preventiva, garantindo a segurança dos participantes. No local, os agentes priorizaram o diálogo para evitar conflitos, protegeram a integridade física das pessoas e só intervieram de forma mais firme quando estritamente necessário, respeitando os limites legais de sua atuação.

Conforme a Lei nº 13.022/2014 (Estatuto Geral das Guardas Municipais), a conduta descrita está em conformidade com a função e os princípios mínimos de atuação das Guardas Municipais, pois evidencia, principalmente:

- A ☐ A atuação investigativa e repressiva típica das polícias judiciárias.
- B ☒ A preservação da vida, o patrulhamento preventivo e o uso progressivo da força.
- C ☐ A substituição das competências da União e dos Estados na segurança pública.
- D ☐ O emprego irrestrito da força para garantir a ordem pública.
- E ☐ A atuação militarizada com foco exclusivo na repressão criminal.

*para usar força*

**QUESTÃO 27**

Em determinado Município, a Guarda Municipal participou de uma série de ações voltadas à segurança local. Entre elas, destacam-se:

- I. Apoio à organização do trânsito durante interdições temporárias em vias municipais; ✓
- II. Atuação conjunta com órgãos ambientais na proteção de área histórica tombada; ✓
- III. Mediação de conflito entre usuários de um serviço público municipal; ✓ ?
- IV. Condução de investigação para apurar crime ocorrido em prédio público. ?

À luz das competências específicas das Guardas Municipais previstas na Lei nº 13.022/2014, assinale a alternativa que indica corretamente quais dessas ações possuem amparo legal.

- A ☒ Apenas ações I, II e III. ✓
- B ☐ Apenas ações I, III e IV. ✓
- C ☐ Apenas ações II e III. ✓
- D ☐ Apenas ações II, III e IV. ✓
- E ☐ Ações I, II, III e IV. ✓

**QUESTÃO 28**

O Prefeito Municipal pretende nomear um servidor externo à Guarda Civil Municipal para exercer função de comando setorial, alegando notória especialização em segurança pública.

Segundo a Lei Complementar nº 146/2022, com redação atualizada, é correto afirmar que:

- A ☐ A nomeação é válida, desde que o servidor possua especialização em segurança pública.
- B ☒ A lei permite a ocupação de cargos de comando por servidores efetivos de qualquer órgão municipal.
- C ☐ Os cargos de comando setorial devem ser exercidos privativamente por integrantes de carreira, ressalvadas apenas as assessorias jurídica e psicossocial.
- D ☐ Somente cargos de confiança, e não cargos em comissão, exigem vínculo com a carreira da Guarda Civil Municipal.
- E ☐ Apenas cargos de comando geral exigem que o ocupante seja integrante de carreira.



**QUESTÃO 29**

Um Guarda Civil Municipal em estágio probatório afastou-se por licença para tratamento de saúde por 90 dias consecutivos.

Segundo a Lei Complementar nº 146/2022, é correto afirmar que:

- A ☐ O afastamento não interfere na contagem do estágio probatório.
  - B ☐ A contagem do estágio probatório será suspensa e reiniciada após o retorno ao exercício. ✓
  - C ☐ O servidor será automaticamente exonerado. ✗
  - D ☐ A licença somente suspende o estágio se ultrapassar 120 dias. ✓
  - E ☒ A contagem do estágio probatório será suspensa, mas retomada do ponto em que foi interrompida. ✓
- não volta ao 0*

**QUESTÃO 30**

Um Guarda Civil Municipal pretende progredir verticalmente na carreira e questiona os critérios aplicáveis.

À luz da Lei Complementar nº 146/2022, com alterações posteriores, assinale a alternativa correta.

- A ☐ A progressão vertical depende exclusivamente de avaliação subjetiva da chefia imediata.
- B ☐ A progressão vertical ocorre automaticamente após 24 meses de efetivo exercício.
- C ☐ A progressão vertical e a promoção horizontal são sinônimos legais. ✗
- D ☐ A progressão vertical é mudança de classe, dentro da carreira, imediatamente superior.
- E ☒ A progressão vertical observa interstício mínimo de 12 meses de efetivo exercício, vigorando no mês subsequente ao cumprimento do período. ✓