

Número de inscrição: 10004143

Cidade de realização da prova: Boa Vista/RR

CARGO 53: ASSISTENTE - ESPECIALIDADE: ASSISTENTE ADMINISTRATIVO

Frase: A mão que embala o berço é quem rege o mundo.

CNPJ: 04.788.372/0001-85

Sala: 00858

Sequencial: 023 / 032

CONCURSO PÚBLICO | EDITAL: 2025 | TARDE



CADERNO DE PROVAS OBJETIVAS

LEIA COM ATENÇÃO AS INSTRUÇÕES ABAIXO.

- 1 Ao receber este caderno de provas, confira inicialmente se os dados registrados acima estão corretos e devidamente transcritos na sua **Folha de Respostas**. Confira também os dados em cada página numerada deste caderno de provas (caso se trate de caderno de provas reserva, confira apenas o nome do cargo). Em seguida, verifique se ele contém a quantidade de questões indicada em sua **Folha de Respostas**, correspondentes às provas objetivas. Caso o caderno esteja incompleto, tenha qualquer defeito e(ou) apresente divergência quanto aos dados apresentados, solicite, de imediato, ao(à) aplicador(a) de provas mais próximo(a) que tome as providências necessárias.
- 2 Quando autorizado(a) pelo(a) chefe de sala/aplicador(a) de provas, escreva, no espaço apropriado da **Folha de Respostas**, com sua caligrafia usual, a frase constante do topo desta capa.
- 3 Durante a realização das provas, não se comunique com outros(as) candidatos(as) nem se levante sem autorização de um(a) dos(as) aplicadores(as) de provas.
- 4 Na duração das provas, está incluído o tempo destinado à identificação — que será feita no decorrer das provas — e ao preenchimento da **Folha de Respostas**.
- 5 Ao terminar as provas, chame o(a) aplicador(a) de provas mais próximo(a), devolva-lhe a sua **Folha de Respostas** e deixe o local de provas.
- 6 Nenhuma folha deste caderno pode ser destacada, exceto a **Folha de Respostas**, cujo cabeçalho será destacado pelo(a) chefe de sala ao final das provas, para fins de desidentificação.
- 7 A desobediência a qualquer uma das determinações constantes em edital, no presente caderno ou na **Folha de Respostas** implicará a anulação das suas provas.

OBSERVAÇÕES:

- Não serão conhecidos recursos em desacordo com o estabelecido em edital.
- É permitida a reprodução deste material apenas para fins didáticos, desde que citada a fonte.



O CEBRASPE TRABALHA PARA OFERECER O MELHOR!

INFORMAÇÕES ADICIONAIS: (61) 3448-0100 | www.cebraspe.org.br | sac@cebraspe.org.br

- Nas questões a seguir, marque, para cada uma, a única opção correta, de acordo com o respectivo comando. Para as devidas marcações, use a **Folha de Respostas**, único documento válido para a correção das suas respostas.
- Nas questões que avaliarem **conhecimentos de informática e(ou) tecnologia da informação**, a menos que seja explicitamente informado o contrário, considere que todos os programas mencionados estão em configuração-padrão e que não há restrições de proteção, de funcionamento e de uso em relação aos programas, arquivos, diretórios, recursos e equipamentos mencionados.
- Eventuais espaços livres — identificados ou não pela expressão “Espaço livre” — que constarem deste caderno de provas poderão ser utilizados para rascunho.

PROVAS OBJETIVAS — CONHECIMENTOS GERAIS —

LÍNGUA PORTUGUESA

Texto CG2A1

Imagino que a escrita nasceu da necessidade de não esquecer. O primeiro pré-homem que pensou “preciso me lembrar disso” deve ter olhado em volta procurando alguma coisa que ele ainda não sabia o que era. Era um pedaço de papel e uma Bic. Claro que, para chegar ao papel e à esferográfica, tivemos que passar antes pelo risco com vara no chão, o rabisco com carvão na parede da caverna, o hieróglifo no tablete de barro etc. Mas a angústia primordial foi a de perder o pensamento fugidio, ou a cena insólita. Pense em quantas ideias não desapareceram para sempre por falta de algo que as retivesse na memória e no mundo. A história da civilização teria sido outra se, antes de inventar a roda, o homem tivesse inventado o bloco de notas.

As espécies que não desenvolveram a escrita valem-se da memória intuitiva. O salmão sabe, não sabendo, o caminho certo para o lugar onde nasceu e onde deve depositar seus ovos. Dizem que o elefante guarda na memória tudo que lhe acontece na vida, principalmente as desfeitas, mas vá pedir que ele bote seu ressentimento no papel. Já o homem pode ser definido como o animal que precisa consultar as suas notas. Nas sociedades não letradas, as lembranças sobrevivem na recitação reiterada e no mito tribal, que é a memória ritualizada. As outras dependem do memorando.

E mesmo com todas as formas de anotação inventadas pelo homem desde as primeiras cavernas, inclusive o notebook, a angústia persiste. Estou escrevendo isto porque acordei com uma boa ideia para um texto e botei a ideia num papel. Normalmente não faço isso, porque sempre me esqueço de ter um bloco de notas à mão para não esquecer a eventual ideia e porque sei, intuitivamente, que, se tivesse o bloco de notas à mão, a ideia viria no chuveiro. Mas desta vez a ideia coincidiu com a proximidade de um pedaço de papel e um lápis, e anotei-a assim que acordei. Não exatamente a ideia, mas uma frase que me faria lembrar da ideia. Estou com ela aqui. “Conhece-te a ti mesmo, mas não fique íntimo”.

E não consigo me lembrar de qual era a ideia de que a frase me faria lembrar. Algo sobre os perigos da autoanálise muito aprofundada? Sobre o pensamento socrático? Ou o quê? Não consigo me lembrar. Um consolo, numa situação destas, é pensar que, se a ideia não é lembrada, é porque não era tão boa assim. Mas geralmente se pensa o contrário: as melhores ideias são as que a gente esqueceu. O que é terrível.

Luis Fernando Veríssimo. Memórias e anotações

In: Estadão, 22/9/2011. Internet <www.estadao.com.br> (com adaptações)

Questão 1

Conclui-se do texto CG2A1 que o fato que levou o autor a escrevê-lo foi

- ☐ A uma análise sobre a memória intuitiva. ✗
- ☒ B a anotação de uma ideia para um texto.
- ☐ C o esquecimento de um fato.
- ☐ D a curiosidade sobre a comunicação do homem pré-histórico. ✗
- ☐ E uma reflexão sobre a importância da escrita. ✗

Questão 2

No texto CG2A1, o vocábulo “insólita” (quinto período do primeiro parágrafo) está empregado no sentido de

- ☐ A simples.
- ☒ B habitual.
- ☐ C solitária.
- ☐ D incomum.
- ☐ E banal.

Questão 3

A partir das características do texto CG2A1, é correto classificá-lo, quanto ao gênero textual, como

- ☐ A memorial. ✗
- ☐ B crônica. ✗
- ☒ C artigo de opinião.
- ☐ D conto. ✗
- ☐ E notícia. ✗

Questão 4

Para construir o efeito humorístico do texto CG2A1, o autor recorre

- ☐ A a comparações absurdas.
- ☐ B a estereótipos.
- ☒ C à ambiguidade das informações.
- ☐ D à ironia e à quebra de expectativa.
- ☐ E ao emprego de vocabulário acessível.

Questão 5

No final do segundo parágrafo do texto CG2A1, a expressão “do memorando” poderia ser substituída, sem prejuízo da correção gramatical e dos sentidos do texto, por

- ☐ A da opinião.
- ☒ B da anotação.
- ☐ C da verdade.
- ☐ D da comunicação oficial.
- ☐ E da justiça.

Questão 6

Considerando-se as relações coesivas estabelecidas no texto CG2A1, infere-se que, logo após o vocábulo “outras” (último período do segundo parágrafo), está implícita a palavra

- ☐ A lembranças.
- ☐ B notas.
- ☒ C memórias.
- ☐ D espécies.
- ☐ E sociedades.

Questão 7

No que se refere à pontuação, é correto afirmar que a correção gramatical e os sentidos do primeiro parágrafo do texto CG2A1 seriam mantidos caso

- ☒ A o vocábulo "pré-homem" (segundo período) fosse sucedido por vírgula.
- ☐ B o vocábulo "antes" (quarto período) fosse isolado entre vírgulas.
- ☐ C as vírgulas que isolam a oração "antes de inventar a roda" (último período) fossem suprimidas.
- ☐ D o vocábulo "disso" (segundo período) fosse sucedido por vírgula.
- ☐ E o vocábulo "primordial" (quinto período) fosse sucedido por vírgula.

Questão 8

O sinal de dois-pontos no penúltimo período do texto CG2A1 está empregado com a finalidade de

- ☒ A exemplificar uma ideia.
- ☐ B apresentar uma citação.
- ☐ C esclarecer uma ideia.
- ☐ D resumir uma ideia.
- ☐ E introduzir uma enumeração.

Questão 9

Considerando o texto CG2A1, julgue os itens a seguir, relativos à colocação pronominal.

- I O trecho "e botei a ideia num papel" (segundo período do terceiro parágrafo) poderia ser reescrito, sem prejuízo da correção gramatical, como **e botei-a num papel**.
- II No trecho "e anotei-a assim que acordei" (quarto período do terceiro parágrafo), caso se deslocasse o segmento "assim que acordei" para depois da conjunção "e", com o devido ajuste na pontuação, o pronome "a" teria, obrigatoriamente, **assim que acordei, a anotei**.
- III O trecho "a frase me faria lembrar" (primeiro período do último parágrafo) poderia ser reescrito como **a frase faria me lembrar** ou como **a frase faria lembrar-me**, sem prejuízo da correção gramatical do texto.

Assinale a opção correta.

- ☒ A Apenas o item I está certo.
- ☐ B Apenas o item III está certo.
- ☐ C Apenas os itens I e II estão certos.
- ☐ D Apenas os itens II e III estão certos.
- ☐ E Todos os itens estão certos.

Questão 10

No texto CG2A1, uma estratégia utilizada pelo autor para direcionar-se diretamente ao leitor consiste no emprego

- ☐ A da voz passiva, como em "Mas geralmente se pensa o contrário" (penúltimo período do texto).
- ☐ B do modo verbal indicativo, como em "Imagino que a escrita nasceu da necessidade de não esquecer" (primeiro período do texto).
- ☒ C do modo verbal imperativo, como em "Pense em quantas ideias não desapareceram para sempre por falta de algo que as retivesse na memória e no mundo" (penúltimo período do primeiro parágrafo).
- ☐ D da indeterminação do sujeito em algumas orações, como em "Dizem que o elefante guarda na memória tudo que lhe acontece na vida" (terceiro período do segundo parágrafo).
- ☐ E do pronome da segunda pessoa do singular, como em "Conhece-te a ti mesmo, mas não fique íntimo" (último período do terceiro parágrafo).

Questão 11

A respeito das relações de concordância verbal estabelecidas no texto CG2A1, assinale a opção correta.

- ☐ A No penúltimo período do primeiro parágrafo, a forma verbal "retivesse" estabelece concordância com "memória".
- ☒ B No quarto período do segundo parágrafo, a forma verbal "precisa" estabelece concordância com "o homem".
- ☐ C No terceiro período do terceiro parágrafo, as formas verbais "faço", "esqueço", "sei" e "tivesse" estabelecem concordância com o sujeito elíptico eu.
- ☐ D No segundo período do primeiro parágrafo, a forma verbal "preciso" estabelece concordância com "O primeiro pré-homem".
- ☐ E No segundo período do primeiro parágrafo, a forma verbal "era" estabelece concordância com "ele".

Questão 12

No que se refere às relações de coesão estabelecidas no terceiro parágrafo do texto CG2A1, é correto afirmar que

- ☐ A o pronome "ela" (penúltimo período) retoma "ideia" (antepenúltimo período).
- ☐ B o conectivo "porque" (terceiro período) tem valor explicativo e poderia ser substituído por **de modo que**, sem prejuízo da coesão e dos sentidos do texto.
- ☐ C a correção gramatical e os sentidos do texto seriam preservados se o conectivo "Mas" (quarto período) fosse substituído por **Contudo** seguido de vírgula.
- ☒ D o termo "isto", no segundo período, refere-se a "todas as formas de anotação inventadas pelo homem desde as primeiras cavernas".
- ☐ E o termo "isso" (terceiro período) remete ao acontecimento de ter uma boa ideia ao acordar, mencionado no segundo período.

Questão 13

Julgue os seguintes itens, relativos ao emprego do sinal indicativo de crase no texto CG2A1.

- I O emprego do sinal indicativo de crase em "à esferográfica" (quarto período do primeiro parágrafo) é facultativo.
- II Em "à mão" (terceiro período do terceiro parágrafo), o emprego do sinal indicativo de crase justifica-se pela mesma regra que prevê o uso desse sinal na expressão adverbial **às vezes**.
- III O emprego do sinal indicativo de crase é opcional no trecho "Conhece-te a ti mesmo" (último período do terceiro parágrafo).

Assinale a opção correta.

- ☒ A Nenhum item está certo.
- ☐ B Apenas o item II está certo.
- ☐ C Apenas o item III está certo.
- ☐ D Apenas os itens I e II estão certos.
- ☐ E Apenas os itens I e III estão certos.

Questão 14

O verbo **esquecer** admite dupla regência: se acompanhado de pronome, deve também ser acompanhado de preposição, como em "sempre me esqueço de ter um bloco de notas à mão" (terceiro período do terceiro parágrafo); se não acompanhado de pronome, o verbo dispensa a preposição, como em "para não esquecer a eventual ideia" (terceiro período do terceiro parágrafo). Outro verbo presente no texto CG2A1 que também admite dupla regência e segue essa mesma regra é o verbo

- ☐ A pensar, empregado no penúltimo período do primeiro parágrafo.
- ☐ B nascer, empregado no segundo período do segundo parágrafo.
- ☐ C precisar, empregado no quarto período do segundo parágrafo.
- ☐ D saber, empregado no segundo período do primeiro parágrafo.
- ☒ E lembrar, empregado no segundo período do primeiro parágrafo.

Questão 15

No último parágrafo do texto CG2A1, a oração "se a ideia não é lembrada" expressa circunstância de

- ☐ A finalidade.
- ☒ B condição.
- ☐ C tempo.
- ☐ D causa.
- ☐ E concessão.

Questão 16

Com base nas relações de sentido e de coesão estabelecidas no texto CG2A1, assinale a opção correta.

- ☐ A A expressão "assim que" (quarto período do terceiro parágrafo) indica conclusão.
- ☐ B O vocábulo "mesmo" (primeiro período do terceiro parágrafo) expressa concessão.
- ☐ C O vocábulo "por" (penúltimo período do primeiro parágrafo) introduz uma condição.
- ☒ D O termo "ainda" (segundo período do primeiro parágrafo) indica adição.
- ☐ E No trecho "Sobre o pensamento socrático?" (último parágrafo), a palavra "Sobre" indica circunstância de lugar.

Questão 17

Seriam preservadas a correção gramatical e a coerência das ideias do texto CG2A1 caso o trecho

- ☐ A "principalmente as desfeitas" (terceiro período do segundo parágrafo) fosse substituído por **principalmente do que se desfez**.
- ☐ B "que ele bote seu ressentimento no papel" (terceiro período do segundo parágrafo) fosse substituído por **que ele registre por escrito suas mágoas**.
- ☐ C "as lembranças sobrevivem na recitação reiterada" (penúltimo período do segundo parágrafo) fosse substituído por **as memórias permanecem no relato contínuo**.
- ☒ D "não desenvolveram" (primeiro período do segundo parágrafo) fosse substituído por **regrediram**.
- ☐ E "valem-se da memória intuitiva" (primeiro período do segundo parágrafo) fosse substituído por **aproveitam-se da intuição**.

Questão 18

Em cada uma das opções a seguir, é apresentada uma proposta de reescrita para o seguinte trecho do texto CG2A1: "A história da civilização teria sido outra se, antes de inventar a roda, o homem tivesse inventado o bloco de notas." (último período do primeiro parágrafo). Assinale a opção cuja proposta de reescrita, além de estar gramaticalmente correta, preserve a coerência das ideias do texto.

- ☐ A A invenção da roda antes da invenção do bloco de notas pode ter mudado a história da civilização.
- ☒ B Se a invenção do bloco de notas tivesse ocorrido antes da invenção da roda, a história da civilização teria sido outra.
- ☐ C Caso o homem tivesse inventado, antes da roda o bloco de notas, a história da civilização seria outra.
- ☐ D A história da civilização seria outra se, em vez de inventar a roda, o homem tivesse inventado o bloco de notas.
- ☐ E A história da civilização seria diferente se o bloco de notas fosse inventado antes de a roda.

Questão 19

A correção gramatical e os sentidos do último parágrafo do texto CG2A1 seriam mantidos se, no período "Mas geralmente se pensa o contrário: as melhores ideias são as que a gente esqueceu.", fosse incluído, logo após o sinal de dois-pontos, o vocábulo

- ☐ A **conquanto**, uma vez que a informação que sucede os dois-pontos se opõe ao que foi afirmado anteriormente.
- ☒ B **pois**, porque a informação que sucede os dois-pontos é uma explicação do que foi afirmado anteriormente.
- ☐ C **que**, pois a informação que sucede os dois-pontos também complementa o sentido da forma verbal "pensa".
- ☐ D **por isso**, visto que a informação que sucede os dois-pontos é uma conclusão do que foi afirmado anteriormente.
- ☐ E **e**, pois a informação que sucede os dois-pontos adiciona ideias ao que foi afirmado anteriormente.

Questão 20

Considerando o texto CG2A1, assinale a opção correta a respeito dos vocábulos "principalmente" (terceiro período do segundo parágrafo), "Normalmente" (terceiro período do terceiro parágrafo) e "exatamente" (quinto período do terceiro parágrafo).

- ☐ A O vocábulo "principalmente" poderia ser substituído por **princípio**, sem prejuízo dos sentidos originais do texto.
- ☐ B Os três vocábulos são advérbios com significados equivalentes.
- ☐ C Os sentidos do texto seriam preservados se o vocábulo "principalmente" fosse substituído por **sobretudo**.
- ☐ D Os vocábulos "Normalmente" e "exatamente" são advérbios que exprimem noção de tempo.
- ☒ E Seriam mantidos os sentidos do texto caso "exatamente" fosse substituído por **devidamente**.

ÉTICA E LEGISLAÇÃO NA ADMINISTRAÇÃO PÚBLICA

Questão 21

Acerca da ética e da moral, assinale a opção correta.

- ☒ A A ética é uma reflexão crítica sobre a moral e permite que se questionem valores estabelecidos.
- ☐ B A moral é construída por meio da razão, enquanto a ética é baseada em costumes.
- ☐ C Ética e moral são sinônimos e não apresentam distinções conceituais.
- ☐ D A moral é universal e imutável, enquanto a ética é relativa e subjetiva.
- ☐ E A ética está relacionada às normas sociais, enquanto a moral refere-se à reflexão filosófica sobre essas normas.

Questão 22

No contexto da administração pública, os princípios e valores éticos devem orientar a conduta dos servidores. Com base no Código de Ética Profissional do Servidor Público (Decreto n.º 1.171/1994), assinale a opção correta.

- ☐ A Para a observância dos princípios éticos no setor público, a função pública deve ser entendida como apartada da vida particular de cada servidor.
- ☐ B A moralidade na administração pública se restringe à distinção entre o bem e o mal.
- ☐ C O trabalho desenvolvido pelo servidor público perante a comunidade jamais pode ser entendido como acréscimo ao seu próprio bem-estar.
- ☐ D Os princípios éticos devem ser aplicados na administração pública apenas em situações de conflito.
- ☒ E A ética pública complementa os princípios da administração pública, entre os quais estão a moralidade e a legalidade, visando promover integridade e justiça.

Questão 23

Acerca da ética e da cidadania, assinale a opção correta.

- ☒ A O exercício da cidadania pressupõe participação ativa e responsabilidade ética.
- ☐ B A democracia representa a submissão irrestrita da minoria à vontade da maioria, como pressuposto à vontade do escrutínio popular traduzido nas eleições.
- ☐ C A ética pública é elemento independente do exercício da cidadania, não havendo relação de interconexão entre ambos.
- ☐ D A cidadania é exercida apenas por meio do voto.
- ☐ E A ética democrática exige obediência irrestrita às normas legais.

Questão 24

Conforme o Código de Ética Profissional do Serviço Público (Decreto n.º 1.171/1994), é vedado ao servidor público

- I utilizar-se do cargo ou função para obter qualquer favorecimento, ainda que para outrem. ✓
- II permitir que caprichos, paixões ou interesses de ordem pessoal interfiram no trato com o público, com os jurisdicionados administrativos ou com colegas hierarquicamente superiores. ✗
- III iludir ou tentar iludir qualquer pessoa que necessite de atendimento em serviços públicos. ✓

Assinale a opção correta.

- ☐ A Apenas o item I está certo.
- ☐ B Apenas o item II está certo.
- ☒ C Apenas os itens I e III estão certos.
- ☐ D Apenas os itens II e III estão certos.
- ☐ E Todos os itens estão certos.

Questão 25

A atuação ética do servidor público deve estar pautada por princípios constitucionais implícitos e explícitos aplicáveis à administração pública. Assinale a opção em que é apresentado um princípio explícito da administração pública.

- ☐ A subjetividade
- ☒ B impessoalidade
- ☐ C proporcionalidade
- ☐ D conveniência
- ☐ E supremacia do interesse privado

*Limpe
Legalidade
Impessoalidade
Moralidade
Eficiência*

Questão 26

Durante uma auditoria interna, foi constatado que um servidor público de determinado município autorizou, sem justificativa técnica, o pagamento de valores superiores aos praticados no mercado para aquisição de insumos hospitalares, beneficiando uma empresa recém-constituída. Ficou comprovado que o servidor não enriqueceu com o ato, mas causou prejuízo aos cofres públicos.

A partir da situação hipotética precedente e considerando a Lei n.º 8.429/1992 (Lei de improbidade administrativa), é correto afirmar que o ato praticado pelo servidor público em questão configura

- ☒ A ato de improbidade que importa em lesão ao erário, com obrigação de ressarcimento integral do dano patrimonial e perda da função pública.
- ☐ B ato de improbidade que importa em enriquecimento ilícito, sujeitando o servidor a sanções penais e civis.
- ☐ C infração ética, sem repercussão jurídica, por ausência de dolo.
- ☐ D conduta atípica, uma vez que o servidor não obteve vantagem pessoal.
- ☐ E ato de improbidade que atenta contra os princípios da administração pública, ainda que a lesividade ao bem tutelado não tenha sido relevante.

Questão 27

Uma empresa contratada pela prefeitura de determinado município foi denunciada por subornar os servidores da prefeitura para obter aditivos contratuais. A investigação revelou que os atos foram praticados por um gerente regional, sem conhecimento da diretoria da empresa.

Acerca da responsabilização da empresa na situação hipotética precedente, assinale a opção correta, com base na Lei n.º 12.846/2013 (Lei Anticorrupção).

- ☐ A A empresa não deve ser responsabilizada, pois não houve autorização da diretoria para a realização do ato.
- ☐ B A responsabilização da empresa está condicionada à condenação criminal do gerente envolvido.
- ☐ C O princípio da legalidade limita a responsabilização da empresa apenas à esfera penal.
- ☒ D A responsabilidade da empresa é objetiva e independe da ciência da diretoria.
- ☐ E A responsabilização da empresa depende da comprovação de culpa da pessoa jurídica.

Questão 28

Considere que um servidor federal, em licença para tratar de interesses particulares, tenha utilizado sua identificação funcional para intermediar contratos entre empresas privadas e órgãos públicos. Nesse caso, de acordo com a Lei n.º 8.112/1990, a conduta do referido servidor

- ☐ A o sujeita apenas à responsabilização civil, por haver terceiros prejudicados.
- ☐ B é lícita, pois o servidor estava afastado do exercício da função.
- ☒ C configura exercício irregular de função pública, passível de advertência.
- ☐ D não pode ser punida, pois não houve prejuízo ao erário.
- ☐ E caracteriza infração disciplinar grave, com possibilidade de demissão.

Questão 29

Um servidor do município de Boa Vista, ao ser designado para comissão de avaliação de desempenho do órgão em que atua, utilizou critérios subjetivos e pessoais para prejudicar colegas com os quais possuía desavenças.

Considerando a situação hipotética apresentada, assinale a opção correta, com base na Lei Complementar Municipal n.º 003/2012.

- ☐ A Em razão do princípio da legalidade, a conduta do servidor não pode ser punida, pois não há norma específica sobre os critérios a serem utilizados nas avaliações de desempenho. ✗
- ☐ B O ato praticado pelo servidor é passível de responsabilização na esfera administrativa, com sanção de advertência verbal. ✗
- ☒ C A conduta do servidor em questão configura desvio de finalidade e infração disciplinar.
- ☐ D A conduta do servidor em apreço não caracteriza infração disciplinar, pois a avaliação de desempenho é de natureza discricionária.
- ☐ E A avaliação de desempenho pode ser anulada administrativamente, o que excluiria a responsabilização do servidor. ✗

Questão 30

Um servidor que obteve progressão funcional por mérito foi, posteriormente à progressão, identificado como autor de condutas incompatíveis com os princípios da administração pública.

Na situação hipotética precedente, a reversão da progressão, de acordo com a Lei municipal n.º 2.474/2023,

- ☐ A não pode ocorrer, pois a avaliação de mérito é irrevogável.
- ☐ B é vedada, pois a progressão funcional é direito adquirido.
- ☐ C depende de decisão judicial transitada em julgado.
- ☐ D é automática, desde que haja denúncia formal.
- ☒ E pode ocorrer mediante processo administrativo com contraditório e ampla defesa.

ATUALIDADES

Questão 31

Acerca do contexto geopolítico atual e das relações internacionais, assinale a opção correta.

- ☐ A Entre as motivações do Brasil para atuar como mediador de conflitos está a projeção do país como ator legítimo a participar das estruturas globais de governança.
- ☐ B Todos os países que integram a Aliança Global de Biocombustíveis possuem posições alinhadas em relação aos métodos de produção e comercialização desses insumos, o que favorece a definição de políticas coordenadas.
- ☐ C Atualmente, as ações e capacidades regulatórias dos principais modelos de governança da Internet se restringem às fronteiras dos Estados nacionais nos quais se desenvolveram, não afetando outros países ou atores privados transnacionais.
- ☐ D Na condução da política externa brasileira, pautada pela defesa da paz e pela solução pacífica de conflitos, os princípios constitucionais se subordinam aos interesses econômicos.
- ☒ E A ordem internacional tem se caracterizado, nos últimos anos, por uma atenuação dos conflitos armados e pela contenção das rivalidades geopolíticas entre as principais potências mundiais.

Questão 32

Em relação ao desenvolvimento sustentável, assinale a opção correta.

- ☐ A O desenvolvimento sustentável pode ser efetivado por meio da elevação da renda per capita de uma população, fator suficiente para garantir o bem-estar dos indivíduos e a proteção ambiental da região. ✗
- ☒ B O desenvolvimento sustentável deve ser planejado como um processo sequencial em que o crescimento econômico precede a integração das dimensões social e ambiental.
- ☐ C A capacidade de autodepuração dos ecossistemas naturais torna prescindível a regulação das atividades humanas para o desenvolvimento sustentável, sendo o impacto ecológico uma consequência posterior ao esgotamento dos recursos.
- ☐ D O desenvolvimento sustentável deve levar em consideração os limites dos recursos naturais com o propósito de garantir que as necessidades das gerações atuais sejam atendidas sem que se comprometa a capacidade das futuras gerações de satisfazer as próprias necessidades.
- ☐ E Indicadores socioambientais cumprem função diagnóstica e de monitoramento de condições sociais, sem influência direta na formulação de políticas públicas de desenvolvimento sustentável. ✗

Questão 33

Acerca dos esforços relacionados à energia e à transição da matriz energética no contexto global, assinale a opção correta.

- ☐ A A implementação da transição energética em larga escala requer ampla articulação política internacional e dispensa a necessidade de investimentos do setor privado.
- ☐ B Mesmo liderando setores estratégicos da indústria verde, como turbinas e baterias, a China tem participação pouco expressiva no mercado de veículos elétricos. ✗
- ☐ C A substituição de combustíveis fósseis por fontes renováveis é considerada uma medida complementar e de baixa prioridade na descarbonização das matrizes energéticas. ✗
- ☒ D Mudanças institucionais, incentivos à inovação em tecnologias verdes, desoneração de indústrias de baixo carbono e fiscalização no cumprimento das metas de redução da poluição são ações promovidas em convergência com o ideal de civilização ecológica. ✓
- ☐ E Falta de capacidade técnica, insuficiência de recursos para pesquisa e inovação, incertezas macroeconômicas, concorrência internacional e ausência de uma política energética eficiente são fatores que fortalecem o desenvolvimento das indústrias brasileiras de energia solar e o crescimento interno da demanda. ✗

Questão 34

O que concerne às relações atuais entre educação e tecnologia, assinale a opção correta.

- ☐ A Apesar de não se relacionarem com o mercado de trabalho, as habilidades desenvolvidas pela robótica escolar, como pensamento crítico e resolução de problemas, são fundamentais para o êxito acadêmico. X
- ☒ B Simuladores virtuais têm proporcionado uma experiência de aprendizagem mais imersiva e realista, sobretudo em áreas como engenharia e medicina, mas se sujeitam aos mesmos riscos associados aos laboratórios físicos tradicionais.
- ☐ C Infraestrutura tecnológica insuficiente, formação inadequada dos educadores e questões relacionadas à privacidade de dados e segurança institucional são desafios já superados no contexto das tecnologias emergentes no processo de ensino e aprendizagem.
- ☐ D Estratégias como realidade aumentada e gamificação (uso de jogos na educação), embora produtivas do ponto de vista educacional, têm se mostrado ineficazes no sentido de aumentar o interesse e o engajamento dos estudantes.
- ☐ E Ferramentas de inteligência artificial podem ter a capacidade de adaptar o conteúdo educacional às necessidades individuais de cada aluno, permitindo que recebam feedback imediato.

Questão 35

Considerando as informações relativas ao perfil étnico-racial da população brasileira coletadas no último Censo, pode-se afirmar que

- ☐ A a participação da população negra na população total aumenta, à medida que se desloca da região Norte para a região Sul.
- ☐ B ao analisar os dados com recorte de cor ou raça e sexo, observa-se que as mulheres pardas representam o menor grupo populacional.
- ☐ C a maioria dos municípios com baixa representatividade de pessoas negras está no estado da Bahia, com destaque para a capital Salvador, com 2,51%.
- ☐ D os dados mostram que a população brasileira está passando por um processo de embranquecimento, com a população preta e parda diminuindo e a população branca crescendo em números absolutos.
- ☒ E o enegrecimento da população mostrado pelo Censo de 2022 deve-se, entre outros fatores, ao crescente sentimento do pertencimento étnico-racial por parte dos afrodescendentes.

NOÇÕES DE INFORMÁTICA

Questão 36

Durante a execução de tarefas no ambiente Windows, um usuário percebeu que o sistema estava lento. Com o objetivo de verificar quais programas estavam consumindo mais recursos do computador, ele utilizou uma ferramenta nativa do sistema operacional que apresenta informações acerca do uso de CPU, de memória, de disco e de rede, denominada

- ☒ A Windows Defender.
- ☐ B Gerenciador de Arquivos.
- ☐ C Central de Segurança.
- ☐ D Painel de Controle.
- ☐ E Gerenciador de Tarefas.

Questão 37

A fim de aumentar a privacidade durante a navegação na Internet, determinado usuário pretende evitar que o navegador salve o histórico de páginas visitadas, os cookies e os dados de formulários. Para isso, o usuário pode utilizar um recurso presente nos principais navegadores modernos, conhecido como navegação

- ☐ A em tela cheia. X
- ☐ B por abas. X
- ☒ C privada. X
- ☐ D em segundo plano.
- ☐ E por proxy. X

Privado ou anônimo

Questão 38

Durante auditoria de segurança em uma rede corporativa, no computador de um usuário foi identificado um programa malicioso que se disfarça de software legítimo, com o objetivo de enganar o usuário e obter acesso ao sistema. Esse tipo de ameaça é classificada como

- ☐ A spyware.
- ☐ B cavalo de troia.
- ☒ C ransomware.
- ☐ D rootkit.
- ☐ E worm.

Questão 39

Acerca de redes sociais, julgue os itens a seguir.

- I O LinkedIn é uma rede social voltada ao desenvolvimento de relacionamentos profissionais, facilitando a troca de experiências, o envio e a análise de currículos, bem como a procura e oferta de vagas de emprego. ✓
- II O Instagram é uma rede social focada no compartilhamento de imagens e vídeos, com recursos de interação, como curtidas, comentários e mensagens diretas. ✓
- III O WhatsApp é um aplicativo de mensagens instantâneas que, apesar de não ser uma rede social pública, permite a criação de grupos e comunidades para interação entre usuários. ✓

Assinale a opção correta.

- ☐ A Apenas o item I está certo.
- ☐ B Apenas o item II está certo.
- ☐ C Apenas os itens I e III estão certos.
- ☐ D Apenas os itens II e III estão certos.
- ☒ E Todos os itens estão certos.

Questão 40

A computação em nuvem permite que usuários acessem arquivos e aplicativos pela Internet, sem depender do armazenamento local. Um exemplo de serviço que oferece essa funcionalidade é o(a)

- ☐ A Paint.
- ☐ B Bloco de Notas.
- ☒ C Google Drive.
- ☐ D Calculadora do Windows.
- ☐ E Gerenciador de Dispositivos.

CONHECIMENTOS ESPECÍFICOS

Questão 41

Considerando as regras relativas à redação de expedientes oficiais, assinale a opção em que são corretamente apresentados, respectivamente, o endereçamento, o vocativo e a abreviatura do pronome de tratamento adequado para a comunicação oficial com um embaixador.

- ☐ A Vossa Excelência, Senhor Embaixador; V. Exa.
- ☐ A Sua Senhoria o Senhor, Senhor Embaixador; V. Sa.
- ☐ Sua Senhoria, Senhor Embaixador; V. Sa.
- ☒ Sua Excelência, Senhor Embaixador; V. Exa.
- ☐ A Sua Excelência o Senhor, Senhor Embaixador; V. Exa.

Questão 42

No ambiente organizacional, a prática de relações humanas que busca promover o exercício da empatia e o respeito às diferenças individuais e uma comunicação eficaz entre os colaboradores está principalmente associada a

- ☐ fomento da inteligência emocional.
- ☐ desenvolvimento de competências cognitivas individuais.
- ☐ programa de avaliação de desempenho individual.
- ☐ estímulo da competição.
- ☒ alcance de metas organizacionais.

Questão 43

A competência pessoal que corresponde à capacidade do colaborador de lidar com a ambiguidade e a incerteza em seu ambiente de trabalho, bem como com o estresse resultante das mudanças organizacionais, é a

- ☐ habilidade de negociação.
- ☐ compreensão do desempenho.
- ☐ compreensão da visão estratégica.
- ☒ habilidade de defrontamento.
- ☐ compreensão do negócio.

Questão 44

Assinale a opção em que é apresentado o princípio arquivístico segundo o qual os documentos de arquivo devem, independentemente de sua forma, de seu gênero e de seu tipo ou suporte, conservar seu caráter único em função de seu contexto de produção.

- ☒ unicidade
- ☐ organicidade
- ☐ proveniência
- ☐ indivisibilidade
- ☐ cumulatividade

Questão 45

Se Maria aplicar R\$ 10.000,00 durante três meses em um investimento a juros simples com uma taxa de 2% ao mês, ao final dessa aplicação, Maria terá

- ☐ R\$ 10.200,00.
- ☒ R\$ 10.300,00.
- ☐ R\$ 10.600,00.
- ☐ R\$ 11.200,00.
- ☐ R\$ 11.600,00.

Questão 46

Determinado órgão de saúde municipal, relacionado a prevenção de doenças, gasta, mensalmente, R\$ 100.000,00 com pessoal, R\$ 70.000,00 com medicamentos, R\$ 17.000,00 com aluguel, R\$ 8.000,00 com energia e água e R\$ 5.000,00 com manutenção predial.

Nessa situação hipotética, o gasto mensal que o órgão em apreço tem com pessoal representa

- ☐ 70% do total das despesas mensais.
- ☐ 65% do total das despesas mensais.
- ☒ 60% do total das despesas mensais.
- ☐ 50% do total das despesas mensais.
- ☐ 55% do total das despesas mensais.

$$\begin{array}{r} 100 \\ 70 \\ 17 \\ 8 \\ 5 \\ \hline 1300 \end{array}$$

Questão 47

A adoção da modalidade de teletrabalho nas organizações resulta na(o)

- ☐ queda das despesas organizacionais com água e energia.
- ☐ diminuição do tempo livre disponível dos colaboradores.
- ☐ redução da motivação para a realização do trabalho.
- ☒ aumento da complexidade da criação de organizações virtuais.
- ☐ menor flexibilidade para organizar o trabalho.

Questão 48

No âmbito da administração de recursos materiais, o atributo dos materiais que estão sujeitos a modificações químicas ou físicas e que se deterioram ou perdem sua característica normal de uso é a

- ☐ fragilidade.
- ☐ incorporabilidade.
- ☒ transformabilidade.
- ☐ perecibilidade.
- ☐ durabilidade.

$$\begin{array}{l} P_0 + 10 + 10 - 5 = 0 \\ P_0 + 20 - 5 \\ P_0 = 15 \end{array}$$

Questão 49

A produção de soja no estado de Roraima foi P em 2021. Nos dois anos seguintes, 2022 e 2023, a produção desse grão aumentou 10% em cada ano em relação ao ano imediatamente anterior. Em 2024, houve queda de 5% em relação a 2023.

A partir da situação hipotética precedente, é correto afirmar que a variação percentual da produção de 2024 em relação à de 2021 foi

- ☐ inferior ou igual a 14%.
- ☐ superior a 14% e inferior ou igual a 15%.
- ☐ superior a 15% e inferior ou igual a 20%.
- ☒ superior a 20% e inferior ou igual a 25%.
- ☐ superior a 25%.

$$25\%$$

Questão 50

Certa prefeitura vai realizar uma gincana cultural para as crianças do município. Para tanto, a prefeitura dispõe de 0 modelos de cadernos e 5 modelos de marcadores para montar kits de pintura, que serão distribuídos entre os participantes da gincana. Cada kit de pintura deve conter 2 cadernos e todos os kits necessários, e é permitido que eles contenham modelos repetidos de cadernos e marcadores.

Com base na situação hipotética precedente e considerando que a ordem dos itens não importe e que dois kits sejam considerados distintos apenas pela quantidade de cada modelo neles incluído, é possível concluir que a quantidade de kits de pintura distintos que podem ser montados pela prefeitura para a gincana em questão é igual a

- ☐ A 4.320.
☒ B 2.160.
☐ C 2.002.
☐ D 1.575.
☐ E 360.

Questão 51

Três colegas de trabalho, Ana, Camila e Bruna, pretendem ir a um concerto musical na Orla Taumanan. A probabilidade de Ana ir ao concerto é de $\frac{2}{5}$, a de Camila ir ao concerto é de $\frac{1}{2}$ e a de Bruna não ir ao concerto é de $\frac{2}{3}$. Considere que a ida ou não ida delas ao concerto corresponda a eventos independentes.

A partir dessas informações, é correto inferir que a probabilidade de que pelo menos uma delas vá ao concerto é igual a

- ☐ A $\frac{2}{15}$.

- ☒ B $\frac{1}{15}$.

- ☐ C $\frac{4}{15}$.

- ☐ D $\frac{1}{5}$.

- ☐ E $\frac{1}{15}$.

Questão 52

Os servidores de certa prefeitura receberam um reajuste salarial que assegurou um ganho real de 5% em relação ao último reajuste da categoria. Sabe-se que a inflação acumulada no período entre os reajustes foi de 5%.

Nesse caso, a taxa aparente do reajuste recebido pelos servidores foi de

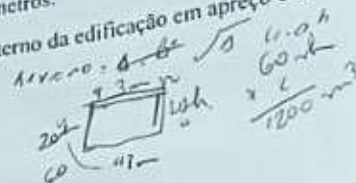
- ☐ A 0,25%.
☐ B 5%.
☐ C 5,25%.
☒ D 10%.
☐ E 10,25%.

Questão 53

Um novo prédio público será erguido na forma de um prisma reto cuja base é um hexágono regular. O diâmetro do círculo que inscreve o hexágono é igual a 20 metros e a altura entre o chão e o teto é de 3 metros.

Nessa situação, o volume interno da edificação em apreço é de

- ☐ A $450\sqrt{3} \text{ m}^3$.
☐ B $300\pi \text{ m}^3$.
☐ C 1.200 m^3 .
☒ D $1.800\sqrt{3} \text{ m}^3$.
☐ E $150\sqrt{3} \text{ m}^3$.



Questão 54

Acerca dos direitos e garantias fundamentais previstos na Constituição Federal de 1988 (CF), assinale a opção correta.

- ☐ A A liberdade de associação depende de autorização do Estado. X
☐ B A CF veda a prisão civil por dívida. X
☐ C O direito à vida somente pode ser relativizado em situações de calamidade pública. X
☐ D A liberdade de expressão permite o anonimato. X
☒ E Admitem-se exceções à inviolabilidade do domicílio em caso de desastre, flagrante delito ou necessidade de prestação de socorro. DIA E NOITE

Questão 55

A Constituição Federal de 1988 (CF) prevê mecanismos de participação direta do cidadão na vida política. A respeito desses mecanismos de exercício da cidadania, assinale a opção correta.

- ☐ A O voto é obrigatório para todos os brasileiros, prescindível a análise de alfabetização. X
☒ B A ação popular que vise anular ato lesivo ao patrimônio público pode ser proposta por qualquer cidadão. X
☐ C O referendo é convocado por iniciativa de qualquer das casas do Congresso Nacional ou do presidente da República. X
☐ D O plebiscito é convocado após a aprovação de lei pelo Congresso Nacional.
☐ E A iniciativa popular de lei exige apoio de, no mínimo, 5% do eleitorado nacional.

Questão 56

Acerca da organização político-administrativa do Estado brasileiro, assinale a opção correta, conforme a CF.

- ☐ A O Distrito Federal acumula as competências legislativas reservadas aos estados e aos municípios.
☐ B Os estados não podem legislar sobre matéria tributária relativa a operações de crédito, câmbio e seguro.
☐ C A União pode intervir nos estados para garantir a autonomia municipal.
☐ D Os municípios possuem apenas autonomia legislativa e administrativa.
☒ E Os territórios possuem representação no Senado Federal, por serem integrantes do pacto federativo.

Questão 57

Com relação à organização dos poderes da República, assinale a opção correta, de acordo com a CF.

- ☒ A O Poder Legislativo federal é composto por representantes eleitos para ocupar a Câmara dos Deputados e o Senado Federal.
- ☐ B O Poder Legislativo não possui função fiscalizadora.
- ☐ C O Poder Judiciário depende financeiramente do Poder Executivo.
- ☐ D No Brasil, o Poder Executivo é exercido exclusivamente pelo presidente da República.
- ☐ E O Supremo Tribunal Federal, os demais tribunais superiores e os tribunais de justiça podem alterar, por conta própria e de acordo com a necessidade, o número de membros dos tribunais inferiores.

Questão 58

Em relação aos servidores públicos civis da União, assinale a opção correta.

- ☐ A A aposentadoria compulsória do servidor público ocorre aos 65 anos de idade. 70
- ☐ B A estabilidade dos servidores públicos nomeados para cargo de provimento efetivo é adquirida após ~~dois~~ 30 anos de efetivo exercício e aprovação no estágio probatório.
- ☐ C O servidor público estável somente poderá ser demitido por decisão judicial transitada em julgado.
- ☐ D A investidura em cargo público dependerá impreterivelmente de aprovação prévia em concurso público.
- ☒ E É permitida a acumulação remunerada de dois cargos públicos privativos de médico, desde que haja compatibilidade de horários.

Questão 59

No que se refere aos direitos do consumidor, assinale a opção correta, de acordo com a CF.

- ☒ A A defesa do consumidor é um dos princípios da ordem econômica do Brasil, de acordo com a CF.
- ☐ B A defesa do consumidor na CF é uma norma programática, cuja efetivação depende de legislação infraconstitucional.
- ☐ C Embora o direito do consumidor tenha previsão constitucional, a CF não estabeleceu prazo para a elaboração de legislação acerca da proteção das relações de consumo.
- ☐ D A defesa do consumidor é prevista na CF como uma garantia social, podendo ser modificada pelo Poder Constituinte Reformador.
- ☐ E Compete privativamente à União legislar sobre direito do consumidor, visando à uniformidade da aplicação da legislação de proteção ao consumidor nacionalmente.

Questão 60

No que concerne aos direitos sociais, assinale a opção correta, com base na CF.

- ☐ A O direito à saúde é condicionado à contribuição previdenciária do cidadão, sendo restrito aos segurados do INSS.
- ☐ B A educação básica é um direito social, mas sua oferta pelo Estado depende da disponibilidade orçamentária.
- ☐ C O direito à assistência social é garantido apenas aos cidadãos que comprovem situação de vulnerabilidade por meio de cadastro prévio.
- ☐ D O direito ao trabalho é exclusivo dos brasileiros natos e naturalizados, conforme previsto nos direitos constitucionais.
- ☒ E Os direitos à moradia e ao lazer são garantidos a todos, independentemente de nacionalidade ou condição econômica, conforme os princípios da dignidade humana e da universalidade. ✓

Espaço livre