

Leia atentamente o texto a seguir para responder às questões de 1 a 20.

**Felicidade x ideal de beleza:
o conceito que aprisiona gerações de mulheres**

- 01 O filme preferido na minha adolescência era "As Patricinhas de Beverly
02 Hills". Devo ter assistido mais de cem vezes, cheguei até a decorar as falas das
03 personagens e principalmente da Dionne. O ápice daquela época, pra mim, foi
04 conhecê-la. A personagem era interpretada pela atriz Stacey Dash, uma jovem
05 negra, bonita e rica.
- 06 Eu tinha 14 anos e era a primeira vez que via uma jovem negra de tranças
07 na TV interpretando uma adolescente como as jovens brancas que eu assistia
08 nos filmes da Sessão da Tarde: linda, sem problemas financeiros e que
09 namorava. Uma menina negra vivenciando o amor era algo que, aos 14 anos, eu
10 nunca havia visto na TV ou na vida real.
- 11 Sucesso dos anos 90, não à toa, o filme transcendeu sua época e até
12 hoje é muito comentado entre as gerações z e millennial. Mas a marca que este
13 filme deixou no meu interior foi muito maior e devastadora do que a presença da
14 Dionne. Há algum tempo venho percebendo o quanto eu aprendi durante a minha
15 adolescência que para atingir a felicidade precisava eu sempre ser mais magra,
16 mais bonita, mais popular.
- 17 Se puder criar um termo aqui e agora eu diria que nós, adolescentes dos
18 anos 90, vivemos uma agressiva beauty wash* durante a Sessão da Tarde. Não
19 só o filme das patricinhas, mas a maioria dos filmes que assistimos contribuiu
20 para ferrar com o conceito que temos sobre o nosso corpo. Quase todos eles
21 mostravam garotas que pra alcançar o sucesso se submetiam a mudanças
22 físicas e de comportamento. Tiravam os óculos, o aparelho ortodôntico,
23 mudavam as roupas, os cabelos e perdiam alguns quilos para se sentirem
24 realizadas e felizes.
- 25 Isso fez com que uma geração de mulheres aprendesse que felicidade só
26 se alcança quando atingimos um determinado ideal de beleza. É como se
27 existisse um passaporte pela felicidade e ele fosse um extreme makeover**.
28 Você se reconstrói, se transforma e encontra aquele boy lindo dos sonhos,
29 conquista o emprego desejado, se torna uma das pessoas mais populares do
30 seu grupo.
- 31 Mas isso tudo é só nos filmes. Porque com o passar dos anos nós
32 descobrimos que muitos dos boys eram tóxicos e que nem todas as garotas
33 queriam conquistar homens, mas elas também amavam mulheres. O trabalho
34 dos sonhos pode ser algo criado por você mesma, uma empreendedora
35 transformando sua própria realidade através do seu empenho. E a popularidade?
36 Ah! Em tempos de Instagram prefiro falar sobre isso em outro texto.
- 37 Nós também descobrimos o quanto o ideal de beleza é uma contra
38 resposta do machismo para as conquistas políticas, sócio-econômicas das
39 mulheres. Quanto maiores os nossos avanços na ocupação de espaços para os
40 quais fomos historicamente excluídas, maiores são as exigências de beleza
41 expostas nas capas de revistas, nas novelas, nos filmes. Consequentemente,
42 maiores são os números de cirurgias plásticas realizadas pelas mulheres.
- 43 E eu te pergunto: para agradar a quem? Quem estamos procurando
44 agradar nesta busca por um corpo perfeito? Parecemos querer agradar a todos
45 menos a nós ou incomodar a todos, gerar um sentimento de inveja e incômodo
46 em quem não conseguiu passar por todas as etapas da felicidade futura.
- 47 Tenho 40 anos e zero medo de dizer que não aprendi a viver de maneira
48 saudável com a minha aparência. Continuo com meu cérebro programado para
49 esperar o momento certo de acionar o botão felicidade, a tal felicidade futura.
50 Quando eu pesar 69 quilos, tiver dinheiro para comprar toda a coleção de roupas
51 da Ivy Park, dirigir um Land Rover e minha peruca de cabelo 100% humano

52 balançando como nos comerciais da L'Oréal eu serei feliz.

53 Me sinto um lixo quando percebo que não consigo valorizar todas as
54 vitórias profissionais e emocionais que tive nos últimos anos e fico à espera de
55 um corpo, um carro, uma roupa e um penteado para ser feliz. E eu sei que muitas
56 das pessoas que lerão este texto também se sentem, sejam elas mulheres ou
57 homens ou sem gênero.

58 Às vezes me dói perceber que até a Beyoncé me impulsiona a me sentir
59 ainda mais distante da felicidade. Mesmo que ela faça roupas que vistam ao meu
60 corpo tamanho 46 em eterno estado de dieta eu só a vejo perfeita, sem erros,
61 sem momentos que a distancie do padrão pré-estabelecido e imposto há anos e
62 agora impulsionado pelo instagramável. Tudo tem que ser instagramável.

63 Tem que estar bonito no Instagram para as pessoas curtirem, mandarem
64 corações, elogiarem, escrevem perfeita. Mas o que é ser perfeita? Será que
65 estamos sendo reais ou meras marionetes a alimentar o bolso de meia dúzia de
66 homens brancos bilionários que estão determinando o momento em que eu serei
67 feliz, e este momento nunca é agora é sempre amanhã quando eu comprar a
68 roupa y, fizer a cirurgia x e dirigir o carro h?

69 Eu queria terminar este texto com uma receita mágica do que fazer pra
70 sair deste sentimento pesado de infelicidade do agora em busca da felicidade do
71 amanhã que eu nem sei se existe, mas eu não tenho essa receita. Eu só sei dizer
72 que você é linda do jeito que você é. Mesmo que não existam referências, faça
73 do seu reflexo no espelho a sua própria referência e vá em busca de ser feliz
74 agora.

Cristiane Guterres

Disponível em <https://www.uol.com.br/universa/colunas/cris-guterres/2022/01/05/felicidade-x-ideal-de-beleza-o-conceito-que-aprisona-geracoes-de-mulheres.htm>

Acessado em 5/01/2022

Texto adaptado

* *Beauty wash*: banho de beleza

** *Extreme makeover*: programa do tipo *reality show* que consiste em reformar as residências dos participantes

01 A palavra grifada relaciona um objeto indireto ao verbo em

- (A) *Há algum tempo venho percebendo o quanto eu aprendi durante a minha adolescência que para atingir a felicidade precisava eu sempre ser mais magra, mais bonita, mais popular* (linhas 14 a 16).
(B) *Quase todos eles mostravam garotas que pra alcançar o sucesso se submetiam a mudanças físicas e de comportamento* (linhas 20 a 22).
(C) *Continuo com meu cérebro programado para esperar o momento certo de acionar o botão felicidade, a tal felicidade futura* (linhas 48 e 49).
(D) *Mesmo que ela faça roupas que vistam ao meu corpo tamanho 46 em eterno estado de dieta eu só a vejo perfeita, sem erros, sem momentos que a distancie do padrão pré-estabelecido e imposto há anos e agora impulsionado pelo instagramável* (linhas 59 a 62).
(E) *Será que estamos sendo reais ou meras marionetes a alimentar o bolso de meia dúzia de homens brancos bilionários que estão determinando o momento em que eu serei feliz, e este momento nunca é agora é sempre amanhã quando eu comprar a roupa y, fizer a cirurgia x e dirigir o carro h?* (linhas 64 a 68).

02 De acordo com a norma, em *Me sinto um lixo quando percebo que não consigo valorizar todas as vitórias profissionais e emocionais que tive nos últimos anos e fico à espera de um corpo, um carro, uma roupa e um penteado para ser feliz* (linhas 53 a 55), foi desobedecida uma regra de

- (A) regência verbal.
(B) concordância nominal.
(C) pontuação.
(D) acentuação.
(E) colocação pronominal.

03 Em Quanto maiores os nossos avanços na ocupação de espaços para os quais fomos historicamente excluídas, maiores são as exigências de beleza expostas nas capas de revistas, nas novelas, nos filmes (linhas 39 a 41), a autora empregou inadequadamente um/uma

- (A) verbo.
- (B) pronome.
- (C) adjetivo.
- (D) advérbio.
- (E) preposição.

04 De acordo com a norma, o pronome sublinhado deve estar, obrigatoriamente, em próclise no enunciado

- (A) Quase todos eles mostravam garotas que pra alcançar o sucesso se submetiam a mudanças físicas e de comportamento (linhas 20 a 22).
- (B) Tiravam os óculos, o aparelho ortodôntico, mudavam as roupas, os cabelos e perdiam alguns quilos para se sentirem realizadas e felizes (linhas 22 a 24).
- (C) Você se reconstrói, se transforma e encontra aquele boy lindo dos sonhos, conquista o emprego desejado, se torna uma das pessoas mais populares do seu grupo (linhas 28 a 30).
- (D) Você se reconstrói, se transforma e encontra aquele boy lindo dos sonhos, conquista o emprego desejado, se torna uma das pessoas mais populares do seu grupo (linhas 28 a 30).
- (E) E eu sei que muitas das pessoas que lerão este texto também se sentem, sejam elas mulheres ou homens ou sem gênero (linhas 55 a 57).

05 O ponto que separa os dois enunciados foi empregado para produzir ênfase em

- (A) Sucesso dos anos 90, não à toa, o filme transcendeu sua época e até hoje é muito comentado entre as gerações z e millennial. Mas a marca que este filme deixou no meu interior foi muito maior e devastadora do que a presença da Dionne (linhas 11 a 14).
- (B) Se puder criar um termo aqui e agora eu diria que nós, adolescentes dos anos 90, vivemos uma agressiva beauty wash* durante a Sessão da Tarde. Não só o filme das patricinhas, mas a maioria dos filmes que assistimos contribuiu para ferrar com o conceito que temos sobre o nosso corpo (linhas 17 a 20).
- (C) Isso fez com que uma geração de mulheres aprendesse que felicidade só se alcança quando atingimos um determinado ideal de beleza. É como se existisse um passaporte pela felicidade e ele fosse um extreme makeover** (linhas 25 a 27).
- (D) Quanto maiores os nossos avanços na ocupação de espaços para os quais fomos historicamente excluídas, maiores são as exigências de beleza expostas nas capas de revistas, nas novelas, nos filmes. Consequentemente, maiores são os números de cirurgias plásticas realizadas pelas mulheres (linhas 39 a 42).
- (E) Eu queria terminar este texto com uma receita mágica do que fazer pra sair deste sentimento pesado de infelicidade do agora em busca da felicidade do amanhã que eu nem sei se existe, mas eu não tenho essa receita. Eu só sei dizer que você é linda do jeito que você é (linhas 69 a 72).

06 O referente do pronome grifado está corretamente indicado em

- (A) O ápice daquela época, pra mim, foi conhecê-la (linhas 3 e 4) – Stacey Dash.
- (B) Eu tinha 14 anos e era a primeira vez que via uma jovem negra de tranças na TV interpretando uma adolescente como as jovens brancas que eu assistia nos filmes da Sessão da Tarde: linda, sem problemas financeiros e que namorava (linhas 6 a 9) - TV.
- (C) Se puder criar um termo aqui e agora eu diria que nós, adolescentes dos anos 90, vivemos uma agressiva beauty wash* durante a Sessão da Tarde (linhas 17 e 18) – mulheres.
- (D) Tiravam os óculos, o aparelho ortodôntico, mudavam as roupas, os cabelos e perdiam alguns quilos para se sentirem realizadas e felizes (linhas 22 a 24) - mulheres.
- (E) Mesmo que ela faça roupas que vistam ao meu corpo tamanho 46 em eterno estado de dieta eu só a vejo perfeita, sem erros, sem momentos que a distancie do padrão pré-estabelecido e imposto há anos e agora impulsionado pelo instagramável (linhas 59 a 62) – Dionne.

- 07 Uma regra de regência verbal não foi observada em
- (A) Devo ter assistido mais de cem vezes, cheguei até a decorar as falas das personagens e principalmente da Dionne (linhas 2 e 3).
 - (B) Uma menina negra vivenciando o amor era algo que, aos 14 anos, eu nunca havia visto na TV ou na vida real (linhas 9 e 10).
 - (C) Porque com o passar dos anos nós descobrimos que muitos dos boys eram tóxicos e que nem todas as garotas queriam conquistar homens, mas elas também amavam mulheres (linhas 31 a 33).
 - (D) Mesmo que ela faça roupas que vistam ao meu corpo tamanho 46 em eterno estado de dieta eu só a vejo perfeita, sem erros, sem momentos que a distancie do padrão pré-estabelecido e imposto há anos e agora impulsionado pelo instagramável (linhas 59 a 62).
 - (E) Eu queria terminar este texto com uma receita mágica do que fazer pra sair deste sentimento pesado de infelicidade do agora em busca da felicidade do amanhã que eu nem sei se existe, mas eu não tenho essa receita (linhas 69 a 71).

- 08 São acentuadas pelo mesmo motivo as palavras

- (A) época, óculos e aparência.
- (B) só, Beyoncé e será.
- (C) adolescência, bibionários e referência.
- (D) reconstrói, através e também.
- (E) excluídas, vitórias e dúzias.

- 09 A autora não observou a concordância em

- (A) Devo ter assistido mais de cem vezes, cheguei até a decorar as falas das personagens e principalmente da Dionne (linhas 2 e 3).
- (B) Porque com o passar dos anos nós descobrimos que muitos dos boys eram tóxicos e que nem todas as garotas queriam conquistar homens, mas elas também amavam mulheres (linhas 31 a 33).
- (C) Quando eu pesar 69 quilos, tiver dinheiro para comprar toda a coleção de roupas da Ivy Park, dirigir um Land Rover e minha peruca de cabelo 100% humano balançando como nos comerciais da L'Oréal eu serei feliz (linhas 50 a 52).
- (D) Mesmo que ela faça roupas que vistam ao meu corpo tamanho 46 em eterno estado de dieta eu só a vejo perfeita, sem erros, sem momentos que a distancie do padrão pré-estabelecido e imposto há anos e agora impulsionado pelo instagramável (linhas 59 a 62).
- (E) Eu queria terminar este texto com uma receita mágica do que fazer pra sair deste sentimento pesado de infelicidade do agora em busca da felicidade do amanhã que eu nem sei se existe, mas eu não tenho essa receita (linhas 69 a 71).

- 10 Em *Será que estamos sendo reais ou meras marionetes a alimentar o bolso de meia dúzia de homens brancos bilionários que estão determinando o momento em que eu serei feliz, e este momento nunca é agora é sempre amanhã quando eu comprar a roupa y, fizer a cirurgia x e dirigir o carro h?* (linhas 64 a 68), foi suprimido(a) um(a)

- (A) vírgula.
- (B) verbo.
- (C) acento.
- (D) preposição.
- (E) artigo.

- 11 Por meio de seu texto, a autora critica

- (A) o senso comum.
- (B) a indústria cultural.
- (C) os padrões sociais.
- (D) as opiniões genéricas.
- (E) o ideal conservador.

- 12 A autora do texto apreciava, na adolescência, o filme "As Patricinhas de Beverly Hills" porque este retratava uma personagem negra que
- (A) vivia como qualquer jovem.
 - (B) era uma atriz bonita e rica.
 - (C) se realizou após mudar a aparência.
 - (D) representava um ideal de felicidade.
 - (E) descobria o amor aos 14 anos.
- 13 Para Cristiane Guterres, o filme "As Patricinhas de Beverly Hills"
- (A) ensinou-lhe valores importantes.
 - (B) permitiu-lhe a realização de sonhos.
 - (C) despertou-lhe sentimentos dolorosos.
 - (D) ajudou-a a aceitar sua aparência.
 - (E) fez-lhe sair do estado de inércia.
- 14 De acordo com o texto, as mulheres
- (A) não se interessam mais em conquistar o homem dos sonhos.
 - (B) precisam da aprovação de outras pessoas para se respeitar.
 - (C) buscam atingir um ideal que a sociedade não valoriza.
 - (D) não dependem da popularidade para se sentirem bonitas.
 - (E) podem se realizar profissionalmente com o próprio empenho.
- 15 Com o enunciado *Mesmo que não existam referências, faça do seu reflexo no espelho a sua própria referência e vá em busca de ser feliz agora* (linhas 72 a 74), a autora do texto deixa às mulheres a seguinte mensagem:
- (A) respeite seu corpo como ele é.
 - (B) busque a felicidade aceitando-se.
 - (C) encare suas características físicas.
 - (D) seja feliz apesar de seus defeitos.
 - (E) acredite que você é perfeita.
- 16 Do enunciado *É como se existisse um passaporte pela felicidade e ele fosse um extreme makeover*** (linhas 26 e 27) é correto compreender que a felicidade é
- (A) o destino da pessoa que detém o passaporte.
 - (B) a função do passaporte na vida de quem o possui.
 - (C) a justificativa para a obtenção do passaporte.
 - (D) a razão para se almejar o passaporte.
 - (E) a origem do desejo de ter o passaporte.
- 17 Em *Sucesso dos anos 90, não à toa, o filme transcendeu sua época e até hoje é muito comentado entre as gerações z e millennial* (linhas 11 e 12), o verbo *transcender* é sinônimo de
- (A) ultrapassar.
 - (B) valorizar.
 - (C) salientar.
 - (D) exceder.
 - (E) destacar.

RASCUNHO

18 Do enunciado *Me sinto um lixo quando percebo que não consigo valorizar todas as vitórias profissionais e emocionais que tive nos últimos anos e fico à espera de um corpo, um carro, uma roupa e um penteado para ser feliz. E eu sei que muitas das pessoas que lerão este texto também se sentem, sejam elas mulheres ou homens ou sem gênero.* (linhas 53 a 57), entende-se que é comum

- (A) a supervalorização de bens materiais.
- (B) a frustração diante de exigências do mercado.
- (C) o sentimento de insatisfação sexual.
- (D) a busca daquilo que ainda não se conquistou.
- (E) o descontentamento com o próprio corpo.

19 Para a autora, é *instagramável* (linha 62) o que

- (A) agrada aos usuários do Instagram.
- (B) está de acordo com os padrões.
- (C) é objeto da admiração geral.
- (D) se permite publicar na internet.
- (E) todos consideram unanimidade.

20 Uma regra de regência foi desobedecida em

- (A) *Eu tinha 14 anos e era a primeira vez que via uma jovem negra de tranças na TV interpretando uma adolescente como as jovens brancas que eu assistia nos filmes da Sessão da Tarde: linda, sem problemas financeiros e que namorava* (linhas 6 a 9).
- (B) *Sucesso dos anos 90, não à toa, o filme transcendeu sua época e até hoje é muito comentado entre as gerações z e millennial* (linhas 11 e 12).
- (C) *Não só o filme das patricinhas, mas a maioria dos filmes que assistimos contribuiu para ferrar com o conceito que temos sobre o nosso corpo* (linhas 18 a 20).
- (D) *Você se reconstrói, se transforma e encontra aquele boy lindo dos sonhos, conquista o emprego desejado, se torna uma das pessoas mais populares do seu grupo* (linhas 28 a 30).
- (E) *Mesmo que não existam referências, faça do seu reflexo no espelho a sua própria referência e vá em busca de ser feliz agora* (linhas 72 a 74).

MATEMÁTICA FINANCEIRA E ESTATÍSTICA

21 Um cidadão pretende resgatar uma nota promissória alguns meses antes de sua data de vencimento. Ele sabe que a taxa de desconto oferecida é de periodicidade mensal, mas desconhece se o cálculo do desconto é realizado segundo critérios de desconto simples ou composto e se se tratará de desconto racional ou comercial. Interessado em obter o maior desconto possível, precisa saber qual desses critérios conduz ao maior desconto. Se denotarmos por D_{RacSim} , D_{ComSim} , $D_{RacComp}$ e $D_{ComComp}$, os valores dos descontos *racional simples*, *comercial simples*, *racional composto* e *comercial composto*, respectivamente, que incidirão sobre o valor nominal da promissória, é correto afirmar que a relação de ordem entre eles é dada por

- (A) $D_{RacSim} < D_{RacComp} < D_{ComSim} < D_{ComComp}$
- (B) $D_{RacSim} < D_{ComSim} < D_{ComComp} < D_{RacComp}$
- (C) $D_{RacSim} < D_{RacComp} < D_{ComComp} < D_{ComSim}$
- (D) $D_{RacSim} < D_{ComComp} < D_{RacComp} < D_{ComSim}$
- (E) $D_{ComSim} < D_{ComComp} < D_{RacSim} < D_{RacComp}$

Realização



22 Uma dívida no valor de R\$100.000,00 foi contraída a ser paga no Sistema de Amortização Constante em 200 parcelas mensais. Sabendo que, neste financiamento, a 141ª parcela será de R\$950,00, é correto afirmar que a taxa de juros utilizada foi de

- (A) 0,5% a.m.
- (B) 1,0% a.m.
- (C) 1,5% a.m.
- (D) 2,0% a.m.
- (E) 2,5% a.m.

23 Um financiamento de R\$10.000,00 foi realizado para ser amortizado pelo Sistema Francês, a juros de 2% ao mês. Sabendo que o valor de cada parcela será de R\$400,00, é correto deduzir que o número de parcelas mensais a serem pagas para quitação do financiamento é

(Considere: $\log_{10} 2 = 0,3010$, $\log_{10} 102 = 2,0086$)

- (A) 29.
- (B) 31.
- (C) 33.
- (D) 35.
- (E) 38.

24 Ao procurar fazer um financiamento de R\$50.000,00, para pagamento em 100 parcelas mensais, a juros de 3% ao mês, uma pessoa foi informada de que, pelo sistema PRICE, o valor da parcela seria de R\$1.582,33. No entanto, preocupado em pagar menos juros pelo financiamento, a pessoa acabou optando pelo Sistema Misto de amortização. Nestas condições, o valor da quinta parcela a ser pago será de

- (A) R\$ 1.613,67.
- (B) R\$ 1.673,17.
- (C) R\$ 1.697,67.
- (D) R\$ 1.735,67.
- (E) R\$ 1.761,17.

RASCUNHO

25 Ao procurar um financiamento de R\$600.000,00 para aquisição de um imóvel, um cidadão recebeu duas propostas de uma instituição financeira, ambas utilizando o *Sistema de Amortização Constante* (SAC), com prazo de 25 anos e com as taxas de juros compostas por duas parcelas: uma pré-fixada e outra variável, de acordo com a política de juros do Governo. Na **Proposta 1**, os juros mensais cobrados seriam a soma de uma parcela pré-fixada de **0,5%** e de uma variável, correspondente à **taxa SELIC** vigente, e que, à época da contratação, era **0,15%**. Na **Proposta 2**, os juros mensais também seriam compostos por uma parcela pré-fixada de **0,8%** e pelo valor vigente da **TR**, que, à época da contratação, era mantida em **0%** pelo Governo. Com estas taxas estabelecidas, a primeira parcela a ser paga na primeira proposta seria de **R\$5.900,00**, enquanto que, na segunda proposta, seria de **R\$6.800,00**, o que apontaria em favor da Proposta 1. Preocupado com as variações que SELIC e TR poderiam sofrer no futuro, com conseqüente impacto sobre as prestações, a pessoa obteve a informação de que havia uma expectativa de aumento significativo da SELIC nos próximos dois anos e de manutenção da TR em 0%, o que o fez optar pela Proposta 2. Exatamente **10 meses** depois do início do financiamento, o Banco Central ainda mantinha a TR em 0%, mas a **SELIC já marcava 0,7% a.m.** Nestas condições, os valores das **décimas-primeiras parcelas** na Proposta 1 e na Proposta 2 seriam, respectivamente,

- (A) R\$ 8.960,00 e R\$ 6.640,00.
- (B) R\$ 7.820,00 e R\$ 6.480,00.
- (C) R\$ 8.960,00 e R\$ 6.480,00.
- (D) R\$ 7.820,00 e R\$ 6.640,00.
- (E) R\$ 9.200,00 e R\$ 6.800,00.

26 Uma oportunidade de investimento assegura, para cada **R\$1,00** investido inicialmente, um retorno de **R\$1,46** após dois anos e uma compensação final de **R\$0,98**, após o quarto ano. Para uma correta avaliação de interesse, é importante saber a *Taxa Interna de Retorno* do investimento, que, neste caso específico, é igual a

- (A) 30% a.a.
- (B) 35% a.a.
- (C) 40% a.a.
- (D) 60% a.a.
- (E) 96% a.a.

27 Um investimento com duração de três anos promete, para um investimento inicial de R\$100.000,00, rendimentos ao final de cada um dos três anos da seguinte forma: R\$40.000,00 ao final do primeiro ano; um rendimento variável ao final do segundo ano; e um rendimento de R\$60.000,00 ao final do terceiro ano. Tal investimento só será atrativo ao investidor se apresentar uma *Taxa Interna de Retorno* de ao menos 20% a.a. Para que isto ocorra, o rendimento mínimo que o negócio deverá propiciar ao final do segundo ano será de

- (A) R\$ 52.000,00.
- (B) R\$ 50.000,00.
- (C) R\$ 48.000,00.
- (D) R\$ 46.000,00.
- (E) R\$ 44.000,00.

RASCUNHO

28 Um investimento, submetido a uma determinada taxa de juros compostos, fixa e de capitalização mensal, alcança o montante de R\$50.000,00 logo após o décimo mês de aplicação e de R\$103.680,00 assim que se completa o 14º mês. A taxa mensal de juros da aplicação é de

(A) 18%.
 (B) 20%.
 (C) 22%.
 (D) 24%.
 (E) 26%.

29 Um capital de R\$50.000,00 é investido a uma taxa de juros compostos de 25% ao ano. Ao mesmo tempo, um segundo investimento é iniciado com capital de R\$10.000,00 a uma taxa de juros de 28% ao ano. Acerca da evolução dos dois investimentos, é correto afirmar que o montante acumulado no segundo investimento ultrapassará o montante do primeiro investimento após a quantidade de anos que é dada pela expressão

- (A) $\frac{40000}{\log 28 - \log 25}$
 (B) $\frac{\log 5}{7 \log 2 - 3 \log 5}$
 (C) $\frac{\log 28 - \log 25}{\log 50 - \log 10}$
 (D) $\frac{5 e^{1,28}}{(e^{1,28} - e^{1,25})}$
 (E) $\frac{5 e^{1,25}}{(e^{1,28} - e^{1,25})}$

30 Uma pessoa toma um empréstimo no valor de C reais, a uma taxa de juros (compostos) mensal i e decide saldar completamente a dívida em três pagamentos, após 30, 60 e 90 dias contados a partir da data do empréstimo, de forma que o segundo e o terceiro pagamentos sejam, em valores nominais, respectivamente, o dobro e o triplo do valor do primeiro pagamento. Nessas condições, o valor a ser pago no primeiro pagamento será dado pela expressão

- (A) $\frac{C(1+i)^3}{(1+i)^2 + 2(1+i) + 3}$
 (B) $\frac{C(1+i)^3}{3(1+i)^2 + 2(1+i) + 1}$
 (C) $\frac{C(1+i)^3}{(1+i)^2 + (1+i) + 3}$
 (D) $\frac{3C(1+i)^3}{(1+i)^2 + (1+i)}$
 (E) $\frac{C(1+i)^3}{(1+i)^2 - 2(1+i) - 3}$

RASCUNHO

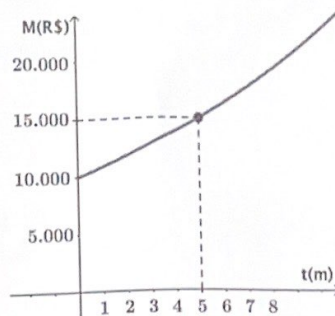
31 Uma agência bancária decide fazer empréstimos a uma taxa de juros real de 3% a.m., em regime de capitalização composta, e trabalha considerando uma inflação de 1% ao mês. Ao realizar um empréstimo de R\$10.000,00, a ser quitado em dois pagamentos de mesmo valor nominal, o primeiro se dando seis meses depois do empréstimo e o segundo após mais seis meses, o valor a ser pago em cada uma dessas parcelas é calculado corretamente através da expressão

- (A) $5000 \times 1,04^8$.
 (B) $(10000 - 5000 \times 1,04^6) \times 1,04^6$.
 (C) $(10000 - 5000 \times 1,0403^6) \times 1,0403^6$.
 (D) $\frac{10000 \times 1,0403^{12}}{1+1,0403^6}$.
 (E) $\frac{10000 \times 1,04^{12}}{1+1,04^6}$.

32 Um investidor possui três títulos de notas promissórias, nos valores de R\$10.000,00, R\$20.000,00 e R\$30.000,00, com vencimentos em 6, 12 e 18 meses, respectivamente. Recebeu uma oferta de R\$45.000,00 pelo resgate imediato das três notas promissórias. Considerando o regime de capitalização composta e juros reais de 1% ao mês, caso aceite a oferta, o valor percentual do abatimento concedido sobre o valor atual do total das notas promissórias poderá ser calculado pela expressão matemática

- (A) $(10000 \times 0,94 + 20000 \times 0,88 + 30000 \times 0,82) - 45000$
 (B) $\frac{45000}{\frac{10000}{1,01^6} + \frac{20000}{1,01^{12}} + \frac{30000}{1,01^{18}}}$
 (C) $\frac{(10000 \times 0,94 + 20000 \times 0,88 + 30000 \times 0,82) - 45000}{45000}$
 (D) $1 - \frac{45000}{10000 \times 0,99^6 + 20000 \times 0,99^{12} + 30000 \times 0,99^{18}}$
 (E) $1 - \frac{9 \times 1,01^{18}}{2 \times 1,01^{12} + 4 \times 1,01^6 + 6}$

33 O gráfico abaixo apresenta a evolução do montante M de uma aplicação (em reais) em função do tempo t (em meses), em regime de capitalização contínua.



A taxa de juros mensal, em regime de capitalização contínua, que remunera esta aplicação é, aproximadamente, igual a

(Considere: $\ln 2 = 0,69$, $\ln 3 = 1,10$ e $\ln 5 = 1,61$)

- (A) 7,7% a.m.
 (B) 8,2% a.m.
 (C) 9,1% a.m.
 (D) 10,0% a.m.
 (E) 13,7% a.m.

34 Um capital foi aplicado a uma certa taxa anual, com capitalização contínua. Após quatro meses, a aplicação atingiu um montante X e, após seis meses, um valor Y . O valor do capital inicialmente aplicado é bem determinado pela expressão

(A) $\frac{X^3}{Y^2}$

(B) $\frac{X \times e^{1/3}}{Y \times e^{1/2}}$

(C) $\frac{X \times e^{1/2}}{Y \times e^{1/3}}$

(D) $\frac{3 \times \ln X}{2 \times \ln Y}$

(E) $\frac{\sqrt[3]{\ln X}}{\sqrt[2]{\ln Y}}$

35 Um cidadão dispõe de uma nota promissória em seu favor no valor de R\$10.000,00, a vencer em quatro meses. Acreditando necessitar de dinheiro urgentemente, decide vender a nota a uma agência de crédito, que a compra com um desconto comercial (simples) de 2% a.m. No entanto, logo em seguida descobre que não havia necessidade do valor percebido na negociação e decide aplicar imediatamente o dinheiro obtido a uma mesma taxa de juros (compostos) de 2% a.m. Ao final do quarto mês, na data em que venceria a nota promissória, o valor do montante da aplicação será cerca de

(A) R\$ 9.937,00.

(B) R\$ 9.958,00.

(C) R\$ 9.984,00.

(D) R\$ 10.000,00.

(E) R\$ 10.042,00.

RASCUNHO

36 Uma empresa provedora de internet banda larga, licenciada pela Anatel, atende a dois municípios – Alfa (A) e Beta (B) – do interior do Estado do Pará. Após um determinado período, a empresa quer comparar a taxa de reclamações sobre seus serviços. Para tal, faz-se uma pesquisa, selecionando-se aleatoriamente 120 clientes no município Alfa, identificando 18 deles com algum tipo de reclamação, e 100 clientes no município Beta, 12 deles com algum tipo de reclamação. Para saber se existe diferença significativa entre as taxas de reclamações dos clientes nos municípios, a estatística de teste é

$$(A) Z_{Obs} = \frac{P_A - P_B}{\sqrt{\frac{0,25}{n_A} + \frac{0,25}{n_B}}}$$

$$(B) Z_{Obs} = \frac{\bar{X}_A - \bar{X}_B - \mu(\bar{X}_A - \bar{X}_B)}{\sqrt{\frac{\sigma_A^2}{n_A} + \frac{\sigma_B^2}{n_B}}}$$

$$(C) Z_{Obs} = \frac{\bar{X}_A - \bar{X}_B - \mu(\bar{X}_A - \bar{X}_B)}{S \sqrt{\frac{1}{n_A} + \frac{1}{n_B}}}$$

$$(D) Z_{Obs} = \frac{P_A - P_B}{\sqrt{\frac{P_A(1-P_A)}{n_A} + \frac{P_B(1-P_B)}{n_B}}}$$

$$(E) Z_{Obs} = \frac{P_A - P_B}{\sqrt{\frac{P_A(1-P_A)}{n_A} + \frac{P_B(1-P_B)}{n_B}}}$$

37 Para uma amostra aleatória considerada grande, com variância σ^2 conhecida, um intervalo de confiança para μ , com 95% de confiança é dada por

$$(A) \bar{X} - Z_{(\alpha/2)} \times \frac{\sigma}{n} \leq \mu \leq \bar{X} + Z_{(\alpha/2)} \times \frac{\sigma}{n}$$

$$(B) \bar{X} - Z_{(\alpha/2)} \times \frac{\sigma}{\sqrt{n}} \leq \mu \leq \bar{X} + Z_{(\alpha/2)} \times \frac{\sigma}{\sqrt{n}}$$

$$(C) \bar{X} - Z_{(1-\alpha)} \times \frac{\sigma^2}{\sqrt{n}} \leq \mu \leq \bar{X} + Z_{(1-\alpha)} \times \frac{\sigma^2}{\sqrt{n}}$$

$$(D) \bar{X} - Z_{(1-\alpha/2)} \times \frac{\sigma}{\sqrt{n}} \leq \mu \leq \bar{X} + Z_{(1-\alpha/2)} \times \frac{\sigma}{\sqrt{n}}$$

$$(E) \bar{X} - Z_{(1-\alpha/2)} \times \frac{\sigma^2}{n} \leq \mu \leq \bar{X} + Z_{(1-\alpha/2)} \times \frac{\sigma^2}{n}$$

RASCUNHO

38 Foi aplicada uma avaliação, ao mesmo tempo, para duas turmas de estatística. Na avaliação, constavam 15 questões objetivas com 5 alternativas, sendo apenas uma correta. Dos 80 alunos que realizaram a avaliação, 50 estudavam no turno matutino e 30, no vespertino. A tabela a seguir apresenta o número de acertos das duas turmas.

| Nº de Acertos | Matutino | Vespertino | Total |
|---------------|----------|------------|-------|
| 0 — 3 | 2 | 1 | 3 |
| 3 — 6 | 3 | 3 | 6 |
| 6 — 9 | 6 | 4 | 10 |
| 9 — 12 | 25 | 15 | 40 |
| 12 — 15 | 11 | 5 | 16 |
| 15 | 3 | 2 | 5 |
| Total | 50 | 30 | 80 |

Selecionando-se aleatoriamente uma avaliação, a probabilidade de ter menos de 6 acertos ou, no mínimo, 12 acertos é igual a

- (A) 0,1150.
- (B) 0,3750.
- (C) 0,3900.
- (D) 0,5000.
- (E) 0,6250.

39 Considere um modelo de regressão linear simples $Y_i = \beta_0 + \beta_1 X_i + \epsilon_i$, para $i = 1, 2, \dots, n$. Neste caso,

- (A) X_i é o valor da variável resposta para a i -ésima observação.
- (B) as respostas Y_i são variáveis aleatórias independentes e identicamente distribuídas com $E(Y_i) = 0$ e variâncias σ_i^2 .
- (C) Y_i é denominada variável regressora, explicativa ou independente; considerada variável controlada pelo pesquisador e medida com erro desprezível.
- (D) X_i é a variável aleatória com distribuição de probabilidade com média $E(X_i) = 0$ e variância constante σ^2 e não correlacionada com qualquer outro X_j .
- (E) as respostas Y_i são provenientes de uma distribuição de probabilidades com média $\beta_0 + \beta_1 X_i$ e variância σ^2 , para todos os valores de X_i . Além do mais, Y_i e Y_j são não correlacionadas, para quaisquer $i, j = 1, 2, \dots, n$ e $i \neq j$.

40 Um pesquisador pretende identificar o nível de práticas de sustentabilidade adotada, pelos docentes e discentes, em determinada instituição de ensino público. Suponha que em 2020 havia 3.500 docentes e estavam matriculados 46.500 alunos, sendo 30.500 nos cursos de graduação, 9.500 na pós-graduação e 6.500 em outros (cursos livres e outros). Para uma amostra aleatória estratificada proporcional deste contingente, de tamanho igual a 400, o número de discentes da pós-graduação será igual a

- (A) 19.
- (B) 52.
- (C) 76.
- (D) 122.
- (E) 128.

RASCUNHO

ADMINISTRAÇÃO E ÉTICA NA GESTÃO PÚBLICA

41 A ética pode ser considerada como uma parte importante e antiga da filosofia que sofreu diversas abordagens ao longo dos séculos. Sobre os conceitos e os aspectos históricos da ética, analise as seguintes afirmações.

- I. A ética estuda acerca da conduta humana para com a humanidade.
- II. Bentham e Stuart Mill são filósofos da ética clássica e, em seus estudos, buscaram entender a interioridade do homem para descobrir a fonte pessoal da moralidade.
- III. O filósofo Immanuel Kant, em sua obra lições de ética, apresenta o conceito do Imperativo Categórico, o qual defende que a ética é um dever moral que atinge a todos e não deve ser desobedecido independentemente das circunstâncias.
- IV. Na Teoria da Justiça de Aristóteles, ética e política são noções que se complementam, pois ambas são necessárias para assegurar a felicidade dos indivíduos.
- V. O existencialismo, o pragmatismo e o utilitarismo são correntes da ética contemporânea.

Estão corretos os itens

- (A) I, III e IV apenas.
- (B) I, II e V.
- (C) II, III, IV e V.
- (D) II e V apenas.
- (E) I, III, IV e V.

42 Segundo Cotrim (2002), pode-se definir ética organizacional como o conjunto de princípios, valores e normas que regula o comportamento das atividades da organização do ponto de vista do bem e do mal. Sobre os valores éticos, analise as seguintes afirmativas.

- I. São indicadores do grau de atendimento aos princípios éticos.
- II. A prática constante de respeito aos valores éticos conduz as pessoas a um ambiente livre de qualquer conflito.
- III. As organizações públicas devem promover os valores éticos que mais serão úteis a elas, mantendo um ambiente moralmente sadio e promovendo as virtudes de seus servidores.
- IV. Os valores éticos de uma organização pública são fundamentais para a definição das normas comportamentais de seus servidores, tanto quanto as necessidades operacionais.
- V. Um valor ético referente à segurança do trabalhador tem relação com o princípio ético da solidariedade.

Estão corretos os itens

- (A) II e IV apenas.
- (B) I, III e V apenas.
- (C) II, IV e V.
- (D) I, III, IV e V.
- (E) III, IV e V apenas.

RASCUNHO

43 O Código de Ética Profissional do Servidor Público Civil do Poder Executivo Federal também é base para a construção dos códigos de ética das administrações estaduais e municipais e versam sobre a ética no exercício da função pública. Sobre a ética no serviço público, analise as seguintes afirmativas.

- I. Uma vez verificada a legalidade de um ato administrativo, o servidor público pode concluir que o seu objetivo respeita o elemento ético de sua conduta.
- II. Um objetivo essencial da ética no serviço público é orientar a relação entre o servidor e seus usuários.
- III. Um ato de improbidade pode gerar, ao servidor, a suspensão dos direitos políticos, a perda da função pública, a indisponibilidade dos bens e o ressarcimento ao erário, sem prejuízo da ação penal cabível.
- IV. O servidor apenas pode omitir ou falsear a verdade no exercício do serviço público, quando for de interesse expresso da Administração Pública.
- V. O servidor deve prestar toda a sua atenção incondicionalmente às ordens de seus superiores, velando atentamente por seu cumprimento.

Estão corretas as afirmativas

- (A) I, II e III.
- (B) IV e V apenas.
- (C) II, III e V.
- (D) II e III apenas.
- (E) I, IV e V.

44 É uma premissa da conduta ética na função pública

- (A) servir sempre aos gestores públicos, mesmo que isso implique o tratamento descortês aos seus colegas e/ou aos cidadãos.
- (B) priorizar o bom atendimento aos cidadãos que mais contribuem com a arrecadação de tributos e impostos.
- (C) publicizar quaisquer atos administrativos, salvo os casos de segurança funcional, investigação policiais ou interesse superior do Estado e da Administração Pública.
- (D) Permitir à pessoa a espera de solução que compete ao setor em que exerça suas funções e a formação de longas filas sempre que as tarefas internas ao mesmo setor estejam em atraso.
- (E) justificar a ausência em seu local de trabalho sempre que considerar necessário para o bom funcionamento do serviço público prestado.

45 O *accountability* na gestão pública sugere as formas de prestação de contas na administração pública. O *accountable* é aquele que responde ou presta contas pelo que acontece. Há três tipos de *accountability*. O que corresponde a um instrumento relacionado ao *accountability* vertical é a(o)

- (A) ação dos Tribunais de Contas.
- (B) consulta plebiscitária.
- (C) fiscalização orçamentária por parlamentares.
- (D) controle realizado por Organizações da Sociedade Civil.
- (E) controle por agências reguladoras.

RASCUNHO

46 O Estado brasileiro passou por uma série de reformas administrativas. Isso se deu, principalmente, pela necessidade de atender novas demandas da sociedade, ou seja, aumentar a eficiência do serviço público, que é um dos princípios da Administração Pública. Sobre as principais reformas administrativas ocorridas no Brasil, analise as afirmativas abaixo.

I. Na reforma administrativa de 1967, o Decreto-Lei Nº 200, reforçou a descentralização dos serviços da Administração Federal para as Unidades Federadas, mediante convênios, e para a iniciativa privada, mediante contratos e concessões.

II. A reforma de 1995, buscando seguir os princípios da Nova Gestão Pública, tornou ainda mais restritas as possibilidades de parceria com organizações privadas sem fins lucrativos, com o objetivo de reduzir casos de corrupção e desvios de verbas públicas.

III. A reforma administrativa de 1930 teve como principal contribuição a reforma da administração do pessoal do serviço público, estabelecendo medidas como igualdade de oportunidades para ingresso no serviço público e padronização da classificação de cargos e salários.

IV. Foi na reforma administrativa de 1995 que ocorreram transformações de autarquias e fundações que exerciam atividades exclusivas do Estado em agências autônomas. Por exemplo, o Departamento Nacional de Águas e Energia – DNAE que se tornou, nesta ocasião, a Agência Nacional de Energia Elétrica – ANEEL.

V. Entre as iniciativas, ocorridas a partir 1995 para realizar a reforma do Estado, destaca-se o início das privatizações no Brasil, tendo como seu primeiro processo efetivado a privatização da empresa Vale do Rio Doce.

Estão corretas as afirmativas

- (A) I, II e IV.
- (B) II, IV e V.
- (C) II, III e IV.
- (D) I e V.
- (E) III, IV e V.

47 Diversos são os modelos de gestão pública já adotados pelo Estado brasileiro, desenvolvidos com inspiração na expansão das empresas e suas experiências. Na década de 30, começava a surgir o modelo burocrático como modelo de gestão pública brasileiro. Entre as críticas apontadas a este modelo de gestão, considere as seguintes afirmativas.

I. Viabilizou a divisão social do trabalho e a racionalidade técnica, que tornaram mais demorada a obtenção dos resultados.

II. Não considera a ocorrência de perturbações nos procedimentos, uma vez que é baseado na estabilidade e previsibilidade dos processos.

III. Facilitou os eventos de corrupção por funcionários públicos por deixar os processos menos transparentes.

IV. Gerou uma observância acrítica às normas e aos regulamentos pelos servidores das organizações públicas.

V. Pressupõe uma forte pressão sobre os funcionários, baseada no controle dos processos.

Estão corretas as afirmativas

- (A) II, IV e V.
- (B) I, II e III.
- (C) I e V.
- (D) II e IV apenas.
- (E) I e III apenas.

RASCUNHO

48 O Estado tem a obrigação de fornecer aos seus cidadãos os serviços públicos. No entanto, ao Estado cabe a decisão de descentralizar parte da execução desses serviços a organizações da sociedade civil. Uma das formas de descentralizar a execução de serviços públicos é por meio do regime de parceria. Sobre o regime de parceria, analise as seguintes afirmativas.

- I. O regime de parceria é apenas uma das duas formas existentes de descentralização de serviços públicos, a outra é a delegação legal.
- II. O regime de parceria é uma forma direta de execução dos serviços públicos.
- III. Para acessar o regime de parceria, uma organização sem fim lucrativo precisa ser qualificada como Organização Social (OS) e/ou Organização da Sociedade Civil de Interesse Público (OSCIP).
- IV. O tipo de regime de parceria que uma organização sem fim lucrativo, qualificada como Organização Social (OS), se enquadra é o Regime de Contrato de Gestão.
- V. Uma organização sem fim lucrativo qualificada como Organização da Sociedade Civil de Interesse Público (OSCIP) estará habilitada a receber recursos financeiros e administrar bens, equipamentos, e pessoal do Estado.

Estão corretas as afirmativas

- (A) III e IV apenas.
- (B) I, II e V.
- (C) III e V.
- (D) I e IV.
- (E) II, III e IV.

49 As políticas públicas são diretrizes construídas com o objetivo de tratar problemas públicos. Uma política pública posta em prática requer a avaliação efetiva de seus resultados. A avaliação das políticas públicas se realiza pela análise de indicadores que seguem critérios pré-estabelecidos. É considerado um indicador de equidade

- (A) o número de turistas adicionais, em relação ao ano anterior por milhão de reais investidos na recuperação das estradas vicinais.
- (B) o percentual de crianças de 06 a 13 anos habitantes da zona rural matriculadas na educação básica.
- (C) a proporção entre o número de mulheres atendidas e o número de mulheres-alvo para a política pública.
- (D) o percentual da população que recebeu duas doses da vacina para covid-19.
- (E) a proporção entre o número de acidentes ocorridos no ano atual e o número de acidentes ocorridos no ano anterior.

50 Uma forma de avaliar a eficiência de um processo no serviço público é através da análise de indicadores de produtividade. Os itens abaixo apresentam os seguintes indicadores utilizados na avaliação de políticas públicas:

- I. quantidade de alunos atendidos por professor na rede pública municipal.
- II. número de jovens de 18 a 24 anos empregados.
- III. valor do PIB por número de pessoas empregadas.
- IV. custo médio do consumo de combustíveis.
- V. % de crianças atendidas que atingiram a meta de peso.

São considerados indicadores de produtividade aqueles apontados nos itens

- (A) II e IV apenas.
- (B) I, III e V.
- (C) I e III apenas.
- (D) II, IV e V.
- (E) IV e V.

51 Acerca da improbidade administrativa, seu tratamento jurisprudencial e legal introduzido pela Lei nº 14.230, de 25 de outubro de 2021, é correto afirmar o seguinte:

- (A) Estão sujeitos às sanções os atos de improbidade praticados contra o patrimônio de entidades públicas, excetuando-se o de entidades privadas, mesmo que recebam benefício ou incentivo, fiscal ou creditício, de entes públicos.
- (B) Os atos que constituem improbidades são as condutas configuradas como dolosas com fim ilícito no exercício da função ou desempenho de competências públicas.
- (C) O Estado responde, objetivamente, pelos atos culposos dos tabeliães e registradores oficiais que, no exercício de suas funções, causem dano a terceiros, sob pena de improbidade administrativa.
- (D) Prescrevem em 30 (trinta) anos as ações de ressarcimento ao erário fundadas na prática de ato doloso tipificado na Lei de Improbidade Administrativa.
- (E) O particular, pessoa física ou jurídica, que celebra termo de cooperação com a administração pública, com transferência de recursos de origem pública, não se sujeita às sanções previstas nesta Lei.

52 A Lei n.º 5.810, de 24 de janeiro de 1994, que dispõe sobre o Regime Jurídico Único dos Servidores Públicos Civis da Administração Direta, das Autarquias e das Fundações Públicas do Estado do Pará, alterada pela Lei nº 9.230, de 24 de março de 2021, estabelece o seguinte:

- (A) A inassiduidade habitual, configurada por faltas ao serviço, sem causa justificada, por 60 (sessenta) dias, intercaladamente, no período de 12 (doze) meses, constitui hipótese de aplicação de pena de demissão.
- (B) Verificada a qualquer tempo, a acumulação ilegal de cargos, empregos ou funções públicas, a autoridade que tiver ciência de irregularidade notificará pessoa e diretamente o servidor para apresentar opção por um dos cargos, empregos ou funções em acúmulo ilegal, no prazo improrrogável de 30 (trinta) dias, contados da data do recebimento da notificação.
- (C) A apuração de abandono de cargo se dará por procedimento sumário, sendo a indicação da materialidade apurada pela juntada de prova documental precisa dos dias de falta ao serviço sem causa justificada, por período igual ou superior a 60 (sessenta) dias intercalados, no prazo de 12 (doze) meses.
- (D) Fica instituído o Termo de Ajustamento Disciplinar (TAD), no âmbito da Administração Pública Estadual, como instrumento substitutivo da penalidade de suspensão, o qual não poderá ser proposto pelo servidor.
- (E) O Termo de Ajustamento Disciplinar (TAD) poderá ser celebrado no caso de servidor que esteja em estágio probatório.

RASCUNHO

53 Conforme previsão da Lei Complementar Estadual nº 58, de 01 de agosto de 2006 e alterações, a qual estabelece o Código de direitos, garantias e obrigações do Contribuinte do Estado do Pará:

(A) É direito do contribuinte apresentar os documentos solicitados pelas autoridades competentes no prazo de sete dias úteis, contados da data da ciência do contribuinte, no caso de fiscalização em profundidade.

(B) É direito da autoridade administrativa se fazer acompanhar de força policial nas ações fiscais, apenas para efeito coativo, em estabelecimentos comerciais e industriais, sem que tenha sofrido embaraço ou desacato.

(C) Fica instituído Conselho Estadual de Defesa do Contribuinte – CODECON –, órgão de composição paritária, integrado por quatro representantes da Secretaria Executiva do Estado e da Fazenda – SEFA, dois de entidades empresariais e dois de classe, e respectivos suplentes, com atuação na defesa dos interesses dos contribuintes, na forma desta lei.

(D) É vedado à fiscalização lacrar os depósitos em que estejam livros, documentos, impressos, papéis, programas de computador e arquivos magnéticos de documentos fiscais, na hipótese de recusa da exibição por parte do contribuinte.

(E) O Conselho Estadual de Defesa do Contribuinte – CODECON – é formado por quatro representantes da Secretaria Executiva do Estado e da Fazenda – SEFA – e quatro de classe, e respectivos suplentes, com atuação na defesa dos interesses dos contribuintes, na forma desta lei.

54 O tema do poder de polícia enquanto atribuição da Administração Pública de impor restrições aos particulares tem sido levado a conhecimento do Supremo Tribunal Federal por meio de Recursos Extraordinários, o qual fixou a seguinte tese de repercussão geral sobre o tema:

(A) É inconstitucional a taxa de renovação de funcionamento e localização municipal, desde que efetivo o exercício do poder de polícia, demonstrado pela existência de órgão e estrutura competentes para o respectivo exercício.

(B) É inconstitucional a atribuição às guardas municipais do exercício de poder de polícia de trânsito, inclusive para imposição de sanções administrativas legalmente previstas.

(C) O poder de polícia administrativa está subordinado ao princípio da legalidade, mas o seu exercício depende da prévia autorização do Poder Judiciário.

(D) O Município é detentor do poder de polícia administrativa, que visa a condicionar e fiscalizar as construções e as edificações urbanas.

(E) É constitucional a delegação do poder de polícia, por meio de lei, a pessoas jurídicas de direito privado, integrantes da Administração Pública indireta de capital social majoritariamente público que prestem exclusivamente serviço público de atuação própria do Estado e em regime não concorrencial.

55 Acerca da licitação (Lei nº 8.666, de 21 de junho de 1993) e de seus princípios, é correto afirmar o seguinte:

(A) A licitação destina-se a garantir, dentre outros, a observância do princípio da isonomia, razão pela qual é vedado assegurar preferência aos bens produzidos por empresas que invistam em pesquisa e no desenvolvimento de tecnologia no País.

(B) Em face do princípio da publicidade, a licitação não será sigilosa, sendo públicos e acessíveis ao público os atos de seu procedimento, inclusive quanto ao conteúdo das propostas, até a respectiva abertura.

(C) Para a realização de prestação de serviços de publicidade no âmbito dos Poderes da União, o princípio da seleção da proposta mais vantajosa para a Administração determina que será vencedor o licitante que apresentar a proposta de acordo com as especificações do edital ou convite e ofertar a melhor técnica.

(D) À Administração Pública é vedado realizar o julgamento e a classificação de propostas em licitação com inobservância dos critérios editalícios, o que decorre do princípio da vinculação ao instrumento convocatório.

(E) A fim de atender ao princípio da promoção do desenvolvimento nacional sustentável, a Administração deve obrigar os concorrentes a apresentarem sua documentação e suas propostas em papel reciclado.

56 No âmbito das licitações, a Lei nº 10.520/2002 inaugurou, no ordenamento jurídico brasileiro, a modalidade denominada pregão, sobre a qual é correto afirmar o seguinte:

- (A) Originou-se da Medida Provisória nº 2.182/01, a qual havia instituído o pregão apenas para a União e Estados, inconstitucionalidade que apenas foi superada com a sua conversão em Lei, que não trouxe essa restrição.
- (B) Não poderá ser realizada por militares desempenhando as funções de pregoeiro e de membro da equipe de apoio no âmbito do Ministério da Defesa, em face de serem estes os responsáveis pelo recebimento de propostas e lances.
- (C) O pregão admite a exigência de garantia de proposta, dada a necessidade de resguardar a Administração Pública na execução do futuro contrato.
- (D) Encerrada a etapa competitiva e ordenadas as ofertas, o pregoeiro procederá à abertura do invólucro contendo os documentos de habilitação do licitante que apresentou a melhor proposta, para verificação do atendimento das condições fixadas no edital.
- (E) Uma vez declarado o vencedor, os licitantes poderão apresentar recursos no prazo de 05 (cinco) dias, mesmo prazo em que os demais deverão apresentar contra-razões.

57 Acerca da responsabilidade civil é correto afirmar que

- (A) o fato de terceiro é uma excludente de ilicitude, assim como o caso fortuito.
- (B) o dano emergente compreende aquilo que a vítima razoavelmente deixou de ganhar com a ocorrência do fato danoso.
- (C) o ato praticado com abuso do direito, mesmo se não houver causado dano à vítima, resulta em dever de indenizar.
- (D) a indenização por ofensa à liberdade pessoal consistirá no pagamento das perdas e danos que sobrevierem ao ofendido, e, se este não puder provar prejuízo material, caberá ao juiz fixar, equitativamente, o valor da indenização, na conformidade das circunstâncias do caso.
- (E) a indenização mede-se pela extensão do dano, não podendo ser reduzida pelo juiz, mesmo na existência de excessiva desproporção entre a gravidade da culpa e o dano.

58 Sobre as diferentes classes de bens previstas no Código Civil é correto afirmar que

- (A) consideram-se imóveis para os efeitos legais, os direitos de posse sobre imóveis e as ações que os asseguram.
- (B) os bens infungíveis são aqueles que podem substituir-se por outros da mesma espécie, qualidade e quantidade.
- (C) os bens naturalmente divisíveis não podem tornar-se indivisíveis por determinação da lei ou por vontade das partes.
- (D) não se consideram benfeitorias os melhoramentos ou acréscimos sobrevindos ao bem sem a intervenção do proprietário, possuidor ou detentor.
- (E) os bens públicos de uso especial, enquanto conservarem a sua qualificação, podem ser alienados, observadas as exigências da lei.

59 Sobre os contratos, de acordo com o Código Civil, é correto afirmar o seguinte:

- (A) o vício ou defeito da coisa, ainda que desconhecido pelo alienante, obriga este a restituir o valor recebido, mais as despesas do contrato.
- (B) é nulo o negócio jurídico quando as declarações de vontade emanarem de erro substancial que poderia ser percebido por pessoa de diligência normal, em face das circunstâncias do negócio. O negócio jurídico nulo pode ser confirmado pelas partes, salvo direito de terceiro.
- (C) a escritura pública é essencial à validade do contrato de compra e venda, independente do valor do negócio.
- (D) a resilição unilateral é uma modalidade de extinção do contrato e se opera mediante denúncia, independente de notificação da outra parte.
- (E) nos contratos unilaterais, nenhum dos contratantes, antes de cumprida a sua obrigação, pode exigir o implemento da obrigação do outro.

60 Nos termos do Código Civil, a pretensão dos credores não pagos contra os sócios ou acionistas e os liquidantes, contado o prazo da publicação da ata de encerramento da liquidação da sociedade, prescreve em

- (A) 01 (um) ano.
- (B) 02 (dois) anos.
- (C) 03 (três) anos.
- (D) 05 (cinco) anos.
- (E) 10 (dez) anos.

61 Diz-se que as obrigações *propter rem* possuem natureza ambulatória. Caracteriza obrigação *propter rem* a obrigação de pagar

- (A) contas de energia elétrica.
- (B) taxas de condomínio.
- (C) pensão alimentícia.
- (D) contas de água.
- (E) as faturas do cartão de crédito.

62 Dentre os efeitos da posse destaca-se a possibilidade de sua defesa por meio dos interditos possessórios. A respeito da turbação, do esbulho e do desforço imediato é correto afirmar o seguinte:

- (A) a ação de interdito proibitório é cabível depois que ocorre a lesão à posse, seja por esbulho ou por turbação.
- (B) no esbulho, há mais do que mera ameaça, mas não chega a ocorrer a perda da posse.
- (C) não é possível se falar em fungibilidade, no caso das ações possessórias.
- (D) o desforço imediato pressupõe ameaça à posse, enquanto que na turbação ocorre efetivamente a perda da posse.
- (E) o possuidor pode intentar a ação de esbulho, ou a de indenização, contra o terceiro, que recebeu a coisa esbulhada sabendo que o era.

63 De acordo com o previsto na Lei n. 11.101/2005 e alterações, a decretação da falência ou o deferimento do processamento da recuperação judicial implica

- (A) suspensão do curso da decadência das obrigações do devedor sujeitas ao regime desta Lei.
- (B) suspensão das execuções ajuizadas contra o devedor relativas a créditos ou obrigações sujeitos ou não à recuperação judicial ou à falência.
- (C) suspensão das execuções ajuizadas pelos credores particulares do sócio solidário, subsidiário e ilimitado, relativas a créditos ou obrigações sujeitos à recuperação judicial ou à falência.
- (D) proibição de qualquer forma de retenção, arresto, penhora, sequestro, busca e apreensão e constrição judicial ou extrajudicial sobre os bens do devedor, oriunda de demandas judiciais ou extrajudiciais cujos créditos ou obrigações sujeitem-se à recuperação judicial ou à falência.
- (E) decisão de ofício do fechamento da empresa com o encerramento definitivo das atividades empresariais, independentemente de qualquer pedido extrajudicial ou judicial realizado pelos credores quirografários ou preferenciais.

64 A pena de multa é uma espécie de sanção penal que possui natureza patrimonial e que, na grande maioria das vezes, é cominada no preceito secundário da norma penal (pena cominada) de forma isolada ou cumulada com a pena de prisão (pena corporal). Sobre a pena de multa, de acordo com o Código Penal, é correto afirmar o seguinte:

- (A) na condenação igual ou inferior a um ano, a substituição pode ser feita por multa e por uma pena restritiva de direitos.
- (B) a pena de multa consiste no pagamento ao fundo penitenciário da quantia fixada na sentença e calculada em dias-multa. Será, no mínimo, de 5 (cinco) e, no máximo, de 300 (trezentos) dias-multa.
- (C) a multa deve ser paga dentro de 15 (quinze) dias depois de transitada em julgado a sentença.
- (D) desprezam-se, na pena de multa, as frações da moeda corrente.
- (E) transitada em julgado a sentença condenatória, a multa será executada perante o juiz da execução penal, não sendo considerada dívida de valor, sendo aplicáveis, contudo, as normas relativas à dívida ativa da Fazenda Pública, inclusive no que concerne às causas interruptivas e suspensivas da prescrição.

65 O Direito Penal Econômico, em sentido estrito, é o conjunto de normas jurídico-penais que protegem a ordem socioeconômica. Esse ramo do Direito Penal visa à proteção da atividade econômica presente e desenvolvida na economia. Os crimes contra a ordem tributária e contra o sistema financeiro se amoldam nessa perspectiva. Sobre eles é correto afirmar o seguinte:

- (A) De acordo com a Lei 8137/90, o dia-multa será fixado pelo juiz em valor não inferior a 10 (dez) nem superior a 300 (trezentos) Bônus do Tesouro Nacional.
- (B) não se aplica o princípio da insignificância aos crimes contra a ordem tributária, pois o bem jurídico protegido é a higidez do Sistema Tributário Nacional.
- (C) o crime contra a ordem tributária relacionado à conduta de falsificar ou alterar nota fiscal, fatura, duplicata, nota de venda, ou qualquer outro documento relativo à operação tributável, é classificado como crime formal, não exigindo a materialização do resultado para a sua consumação.
- (D) induzir ou manter em erro sócio, investidor ou repartição pública competente, relativamente a operação ou situação financeira, sonogando-lhe informação ou prestando-a falsamente é crime com pena de reclusão de 2 (dois) a 6 (seis) anos ou multa.
- (E) extingue-se a punibilidade dos crimes definidos na Lei 8137/90 quando o agente promover o pagamento do tributo, inclusive acessórios, antes do recebimento da denúncia.

66 O Ministério Público ofereceu denúncia em face de um ex-prefeito e de sua ex-secretária de educação pelo crime de corrupção passiva. Sobre casos como este é correto afirmar o seguinte:

- (A) a pena é aumentada da metade, se, em consequência da vantagem ou promessa, os funcionários retardaram ou deixaram de praticar qualquer ato de ofício ou o praticaram infringindo dever funcional.
- (B) pode ser considerado o tipo se ambos exigiram para si, direta ou indiretamente, ainda que fora da função, mas em razão dela, vantagem indevida.
- (C) se a participação da secretária for de menor importância, a pena pode ser diminuída em até um terço.
- (D) a secretária pode ser considerada coautora, pois não realiza diretamente o núcleo do tipo penal, mas, de qualquer modo, concorreu para o crime.
- (E) é necessário um vínculo subjetivo acerca da conduta entre os agentes para configuração da coautoria.

67 A apreensão de cédulas falsas se tornou rotineira para a Polícia Federal (PF) no Ceará, nos últimos anos. Entre 2018 e 2021, o Órgão reteve mais de 16,5 mil cédulas falsas, que somavam quase R\$ 1 milhão, no Estado. Sobre as moedas falsas é correto afirmar que

(A) falsificar moeda metálica ou papel-moeda de curso legal no país, fabricando-a ou alterando-a, é crime com pena de reclusão de três a dez anos e multa.

(B) quem, tendo recebido de boa-fé, como verdadeira, moeda falsa ou alterada, a restitui à circulação depois de conhecer a falsidade é punido com detenção de seis meses a dois anos e multa.

(C) é punido com reclusão de três a dez anos e multa o funcionário público ou diretor, gerente, ou fiscal de banco de emissão que fabrica, emite ou autoriza a fabricação ou emissão.

(D) formar cédula, nota ou bilhete representativo de moeda com fragmentos de cédulas, notas ou bilhetes verdadeiros, suprimir, em nota, cédula ou bilhete recolhidos para o fim de restituí-los à circulação, sinal indicativo de sua inutilização é crime com pena de reclusão de dois a seis anos e multa.

(E) fabricar, adquirir, fornecer, a título oneroso ou gratuito, possuir ou guardar maquinismo, aparelho, instrumento ou qualquer objeto especialmente destinado à falsificação de moeda é crime com pena de reclusão de dois a oito anos e multa.

68 Um problema comum na atualidade é o vazamento de dados, em especial, na internet. O Código Penal disciplina diversas condutas relacionadas à privacidade, ao sigilo e à proteção de dados. Não configura crime, todavia, nos termos do Código Penal

- (A) divulgar sem justa causa, conteúdo de documento particular ou de correspondência confidencial, de que é destinatário ou detentor, mesmo que a divulgação não possa produzir dano a outrem.
- (B) revelar a alguém, sem justa causa, segredo de que tem ciência em razão de função, ministério, ofício ou profissão e cuja revelação possa produzir dano a outrem.
- (C) invadir dispositivo informático de uso alheio, conectado ou não à rede de computadores, com o fim de obter, adulterar ou destruir dados ou informações sem autorização expressa ou tácita do usuário do dispositivo ou de instalar vulnerabilidades para obter vantagem ilícita.
- (D) abusar da condição de sócio ou empregado de estabelecimento comercial ou industrial para, no todo ou em parte, desviar, sonegar, subtrair ou suprimir correspondência ou revelar a estranho seu conteúdo.
- (E) divulgar, sem justa causa, informações sigilosas ou reservadas, assim definidas em lei, contidas ou não nos sistemas de informações ou banco de dados da Administração Pública.

69 Sobre o abuso de autoridade, julgue as afirmativas a seguir.

- I. É sujeito ativo do crime de abuso de autoridade qualquer agente público, servidor ou não, da administração direta, indireta ou fundacional de qualquer dos Poderes da União, dos Estados, do Distrito Federal, dos Municípios e de Território.
- II. São efeitos da condenação tornar certa a obrigação de indenizar o Estado e o ofendido pelo dano causado pelo crime.
- III. É crime previsto na Lei 13.869/2019 constranger funcionário ou empregado de instituição hospitalar pública ou privada a admitir para tratamento pessoa cujo óbito já tenha ocorrido.
- IV. Submeter o preso a interrogatório policial durante o período de repouso noturno, salvo se capturado em flagrante delito ou se ele, devidamente assistido, consentir em prestar declarações, é crime apenado com pena de reclusão de 6 (seis) meses a 2 (dois) anos e multa.

Está correto o que se afirma em

- (A) I e IV, apenas.
- (B) II e IV, apenas.
- (C) II e III, apenas.
- (D) I, apenas.
- (E) III, apenas.

- 70 No Título V – Das Penas – do Código Penal, destaca-se o capítulo sobre a aplicação da pena. De acordo com o Código Penal, não é correto afirmar o seguinte:
- (A) no caso do agente menor de 21 (vinte e um) anos na data do fato, ou maior de 70 (setenta) anos na data da sentença, a idade é circunstância que sempre atenua pena.
 - (B) a pena poderá ser atenuada em razão de circunstância relevante, anterior ou posterior ao crime, embora não prevista expressamente em lei.
 - (C) no concurso de crimes, as penas de multa são aplicadas distinta e integralmente.
 - (D) no concurso de agravantes e atenuantes, a pena deve aproximar-se do limite indicado pelas circunstâncias preponderantes, entendendo-se como tais as que resultam dos motivos, às circunstâncias e consequências do crime.
 - (E) na fixação da pena de multa, o juiz deve atender, principalmente, à situação econômica do réu.

DIREITO CONSTITUCIONAL

- 71 Sobre a Ação Direta de Inconstitucionalidade na Constituição Federal do Brasil de 1988, é certo afirmar que
- (A) a decisão monocrática do relator exarada em sede de tutela de urgência em ação direta de inconstitucionalidade não se submete à cláusula da reserva de plenário albergada no art. 97 da Lei Fundamental.
 - (B) a jurisdição constitucional abstrata brasileira admite o ajuizamento ou a continuidade de ação direta de inconstitucionalidade de lei ou ato normativo já revogado ou cuja eficácia já tenha se esaurido, buscando preservar a supremacia constitucional em qualquer caso.
 - (C) não é cognoscível pelo Supremo Tribunal Federal a ação direta de inconstitucionalidade que examine eventual extrapolação de competência regulamentar caracterizada por decreto autônomo que, supostamente, institui tributo mediante ato infralegal.
 - (D) o Governador do Distrito Federal não tem legitimidade para ajuizar ação direta de inconstitucionalidade contra ato normativo editado pela União.
 - (E) a ação direta de inconstitucionalidade contra ato normativo federal, estadual ou municipal é processada e julgada originalmente pelo Supremo Tribunal Federal.
- 72 Sobre as Funções Essenciais à Justiça na Constituição do Estado do Pará de 1989, é certo afirmar que
- (A) aos Procuradores do Estado é assegurada a estabilidade após três anos de efetivo exercício, mediante avaliação de desempenho perante os órgãos próprios, após relatório circunstanciado das corregedorias.
 - (B) o cargo de Procurador-Geral do Estado é de livre nomeação pelo Governador do Estado, preferencialmente dentre os integrantes da carreira de Procurador do Estado.
 - (C) o concurso de ingresso na carreira de Procurador do Estado é organizado pela Universidade do Estado do Pará ou por outra instituição de ensino superior credenciada pelo Ministério da Educação, com a participação da Ordem dos Advogados do Brasil - Seção do Pará.
 - (D) o Defensor Público Geral é de livre nomeação pelo Governador do Estado, preferencialmente dentre os integrantes da carreira de Defensor Público estadual.
 - (E) a alteração do número de membros da carreira de Defensor Público estadual está inserida no âmbito da competência privativa do Governador do Estado.