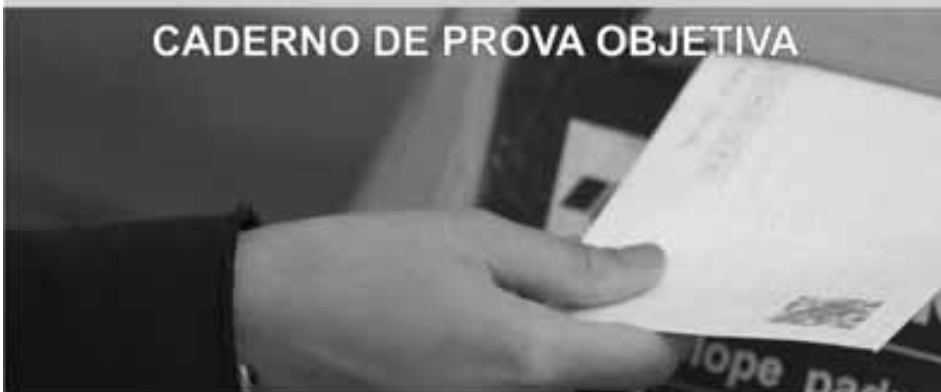


CARGO: AGENTE DOS CORREIOS**ATIVIDADE 2:**

CARTEIRO

CADERNO DE PROVA OBJETIVA**Leia com atenção as instruções abaixo.**

- 1 Confira inicialmente se o tipo deste caderno — **CADERNO 21-VERDE** — coincide com o que está registrado em sua folha de respostas e no rodapé de cada página numerada deste caderno. Em seguida, verifique se ele contém a quantidade de questões indicada em sua folha de respostas, correspondentes à prova objetiva. Caso o caderno esteja incompleto, tenha qualquer defeito, ou apresente divergência quanto ao tipo, solicite ao fiscal de sala mais próximo que tome as providências cabíveis, pois não serão aceitas reclamações posteriores nesse sentido.
- 2 Quando autorizado pelo chefe de sala, no momento da identificação, escreva, no espaço apropriado da **folha de respostas**, com a sua caligrafia usual, a seguinte frase:
Dinamize sua vida, ganhe tempo para novas tarefas.
Conforme previsto em edital, o descumprimento dessa instrução implicará a anulação da sua prova e a sua eliminação do concurso.
- 3 Não se comunique com outros candidatos nem se levante sem autorização de fiscal de sala.
- 4 Na duração da prova, está incluído o tempo destinado à identificação — que será feita no decorrer da prova — e ao preenchimento da folha de respostas.
- 5 Ao terminar a prova, chame o fiscal de sala mais próximo, devolva-lhe a sua folha de respostas e deixe o local de prova.
- 6 A desobediência a qualquer uma das determinações constantes em edital, no presente caderno ou na folha de respostas poderá implicar a anulação da sua prova.

CADERNO**21****VERDE****CONCURSO PÚBLICO**
NÍVEL MÉDIO**TARDE****OBSERVAÇÕES:**

- Não serão conhecidos recursos em desacordo com o estabelecido em edital.
- É permitida a reprodução deste material apenas para fins didáticos, desde que citada a fonte.

MAIS INFORMAÇÕES:

- Internet: www.cespe.unb.br
- telefone: 0(XX) 61 3448-0100

- Nas questões a seguir, marque, para cada uma, a única opção correta, de acordo com o respectivo comando. Para as devidas marcações, use a Folha de Respostas, único documento válido para a correção das suas respostas.
- Nas questões que avaliam conhecimentos de informática, a menos que seja explicitamente informado o contrário, considere que todos os programas mencionados estão em configuração padrão, em português, que o *mouse* está configurado para pessoas destros, que expressões como **clique**, **clique simples** e **clique duplo** referem-se a cliques com o botão esquerdo do *mouse* e que **teclar** corresponde à operação de pressionar uma tecla e, rapidamente, liberá-la, acionando-a apenas uma vez. Considere também que não há restrições de proteção, de funcionamento e de uso em relação aos programas, arquivos, diretórios, recursos e equipamentos mencionados.

DISCIPLINA: INFORMÁTICA

QUESTÃO 1



Com base na figura acima, que ilustra uma janela em que estão listados cinco arquivos armazenados no disco rígido de um computador, e considerando que o ícone associado a cada um desses arquivos indica corretamente o programa utilizado na criação do arquivo, assinale a opção correspondente ao arquivo que pode ser corretamente aberto, editado e salvo em seu formato original com o programa Microsoft PowerPoint.

- A arquivo-e.ppt
- B arquivo-a.doc
- C arquivo-b.pdf
- D arquivo-c.txt
- E arquivo-d.xls

QUESTÃO 2



Entre os componentes de informática mostrados na figura acima, comumente utilizados em conjunto com um computador, aquele que corresponde a um periférico usado para entrada de dados é

- A o alto-falante.
- B o teclado.
- C o conector RJ45.
- D a impressora.
- E o monitor LCD.

QUESTÃO 3

Na computação básica, os computadores realizam operações de acordo com um sistema de numeração embasado nos números 0 e 1. Esse sistema é denominado

- A binário.
- B octal.
- C quântico.
- D decimal.
- E hexadecimal.

QUESTÃO 4

O componente apresentado na figura acima, encontrado em qualquer computador moderno, é denominado

- A memória RAM.
- B disco rígido.
- C pendrive.
- D CPU risk.
- E disco CISC.

QUESTÃO 5

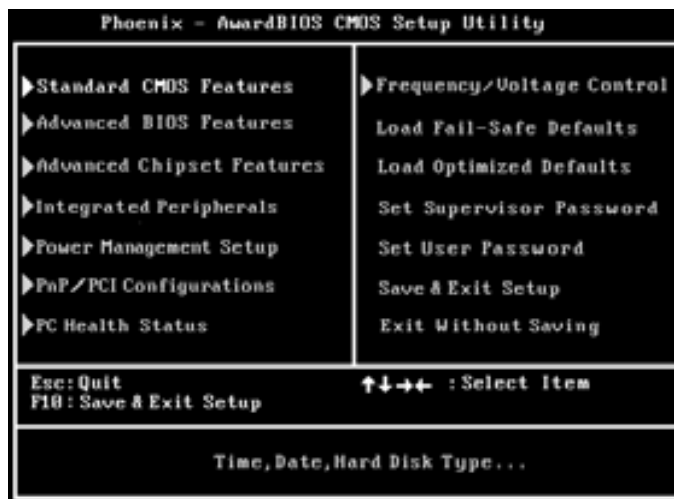
Na janela ilustrada na figura acima, identifica-se o sistema operacional Windows XP versão

- A Home com Service Pack 3.
- B Enterprise com Service Pack 1.
- C Professional com Service Pack 2.
- D Enterprise com Service Pack 2.
- E Professional com Service Pack 3.

QUESTÃO 6

A figura acima apresenta a janela Opções da Internet, em execução em um computador com o sistema operacional Windows. Essa janela pode ser acessada a partir do navegador

- A Safari.
- B Internet Explorer.
- C Opera.
- D Mozilla Firefox.
- E Google Chrome.

QUESTÃO 7

As informações apresentadas na figura acima, que podem ser obtidas por meio de procedimento adequado realizado quando se inicializa um computador, são disponibilizadas pela ferramenta denominada

- A ISA.
- B DB9.
- C BIOS.
- D PCI.
- E VESA.

QUESTÃO 8

No Windows XP, um ambiente no qual podem ser organizados ícones e que permite o acesso a determinado programa, a partir da aplicação de um clique duplo do *mouse* no ícone associado a esse programa, é a área de

- A *pixel*.
- B memória.
- C trabalho.
- D transferência.
- E controle.

QUESTÃO 9

O Microsoft Word é um aplicativo que permite editar arquivos com diferentes extensões, como html, doc e rtf. O Word também permite abrir arquivos com extensão do tipo

- A txt.
- B bin.
- C com.
- D src.
- E exe.

QUESTÃO 10

A figura acima ilustra uma janela do navegador Internet Explorer em que há indicação de acesso à Internet por meio de conexão segura. Assinale a opção em que é apresentado navegador também capaz de acessar páginas *web* através de conexões seguras.

- A Mozilla Firefox
- B Windows Viewer
- C Oracle Listener
- D Google
- E Mac OS

QUESTÃO 11

Caso se deseje efetuar cópias de segurança com a utilização de apenas uma mídia que comporte, no mínimo, 600 *megabytes* de dados e contenha recurso para regravação, a unidade de armazenamento mais adequada, entre as listadas a seguir, é o

- A BD-R.
- B disquete de 3,5".
- C CD-R.
- D DVD-R.
- E CD-RW.

QUESTÃO 12

A respeito da memória RAM utilizada em computadores, assinale a opção correta.

- A Os dados gravados nessa memória são apagados quando se desliga o computador.
- B Essa memória permite, principalmente, aumentar a capacidade de armazenamento do disco rígido.
- C Há incompatibilidade no uso compartilhado desse tipo de memória com placas de vídeo.
- D Somente computadores com grande capacidade de processamento fazem uso adequado desse tipo de memória.
- E A gravação de dados nesse tipo de memória é mais lenta que em um disco rígido do padrão SATA.

QUESTÃO 13

Se um computador possui dois sistemas operacionais instalados, então ele

- A limita em 50% o uso de memória RAM para cada sistema operacional.
- B deve disponibilizar, no processo de inicialização, suporte para a escolha do sistema operacional a ser inicializado.
- C não suporta sistema de arquivos do tipo FAT.
- D deve ter, obrigatoriamente, três ou mais discos rígidos.
- E não permite ao usuário o acesso à Internet.

QUESTÃO 14

O sistema operacional Windows XP

- A disponibiliza, por meio do Windows Explorer, o recurso de exibição de arquivos em modo lista, em que são mostrados o tipo, o tamanho e a data de alteração dos arquivos.
- B possui o programa Windows Media Player para navegação na Internet, por meio do qual é possível visualizar *emails* e acessar sítios *web*.
- C possui o aplicativo Windows Messenger, que se encarrega de organizar e eliminar arquivos antigos armazenados no disco rígido do computador.
- D contém a pasta padrão denominada Minhas imagens, que permite a organização de arquivos de imagens, adicionando-se, excluindo-se ou classificando-se esses arquivos.
- E contém o recurso de copiar e colar dados para a área de transferência, apenas na versão profissional.

QUESTÃO 15

Em relação ao sistema operacional Windows Vista, assinale a opção correta.

- A Esse sistema não disponibiliza recursos para sincronização com dispositivos móveis, como celulares e tocadores de música portáteis.
- B O Windows Vista disponibiliza o modo de hibernação, que permite fechar os aplicativos que estejam em uso, desligar o computador e, quando este for religado, carregar os mesmos aplicativos fechados anteriormente.
- C A opção de desligamento *logoff* permite encerrar a sessão atual, fechar todos os arquivos e programas e desligar o computador.
- D A ferramenta Windows Aero, própria desse sistema, fornece proteção contra programas mal intencionados.
- E A opção Itens Recentes mostra uma lista contendo o nome dos últimos programas removidos do computador.

QUESTÃO 16

A figura acima ilustra um tipo de cabo padrão que pode ser usado para a conexão de impressoras a um computador, sendo, para isso, necessária a existência de uma porta

- A HDMI.
- B VGA.
- C PCI.
- D *microusb*.
- E paralela.

QUESTÃO 17

A respeito do Microsoft PowerPoint 2007, assinale a opção correta.

- A O PowerPoint é capaz de manipular grandes bancos de dados e gerar automaticamente gráficos e tabelas associados a esses bancos.
- B Os arquivos que contenham apresentações criadas na versão 2003 do PowerPoint não são carregados pelo PowerPoint 2007.
- C Um eslaide pode conter texto e fotografia, mas não, gráfico ou filme.
- D Para a visualização dos eslaides como eles serão apresentados, ou seja, apenas um eslaide por tela, deve-se utilizar o modo de exibição denominado Classificação.
- E O eslaide mestre serve de modelo para os eslaides da apresentação, de modo que modificações feitas na estrutura desse eslaide refletirão em todos os outros eslaides da apresentação.

QUESTÃO 18

Considerando que, em uma planilha do Microsoft Excel, as células A1, A2 e A3 contenham somente valores numéricos, assinale a opção correspondente à expressão matemática que permite, no Excel, dividir o resultado da soma dos valores contidos nas células A1 e A2 pelo valor contido na célula A3.

- A $=(A1+A2)/A3$
- B $=(A1*A2)+A3$
- C $=(A1/A2)+A3$
- D $=(A1-A2)*A3$
- E $=(A1-A2)/A3$

QUESTÃO 19

O serviço que, oferecido via Internet, disponibiliza recursos para a criação, o envio e a leitura de mensagens de correio eletrônico para os usuários é o de

- A salas de bate-papo.
- B *webmail*.
- C leilão eletrônico.
- D Internet *banking*.
- E rádio *online*.

QUESTÃO 20

O modo protegido do Internet Explorer permite

- A o gerenciamento do histórico de navegação na Internet.
- B a proteção do computador de sítios que contenham programas mal-intencionados.
- C a pesquisa de sítios por meio da barra de ferramentas.
- D a organização de arquivos temporários.
- E o gerenciamento dos sítios favoritos da Internet.

DISCIPLINA: MATEMÁTICA**Texto para as questões 21 e 22**

Além da missão de entregar correspondências, os carteiros são também responsáveis pela difusão de importantes campanhas de conscientização da população e promoção da cidadania. Um exemplo de ação de caráter social que envolve os carteiros e que tem tido grande receptividade é o projeto Papai Noel dos Correios. Em 2009, foram adotados 21% das 1.981.000 cartas recebidas pelos Correios. O projeto contou com o apoio e a participação de 3.818 voluntários internos, 669 voluntários externos e 462 parcerias.

Internet: <www.correios.com.br> (com adaptações).

QUESTÃO 21

Com base no texto, é correto afirmar que, em 2009, a quantidade de cartas que **não** foram adotadas pelo projeto Papai Noel dos Correios foi

- A** superior a 1,2 milhão e inferior a 1,3 milhão.
- B** superior a 1,3 milhão e inferior a 1,4 milhão.
- C** superior a 1,4 milhão e inferior a 1,5 milhão.
- D** superior a 1,5 milhão.
- E** inferior a 1,2 milhão.

QUESTÃO 22

Se, em 2010, o projeto Papai Noel dos Correios contou com 22.435 voluntários, e se foi mantida a mesma proporção de voluntários externos e internos verificada em 2009, então a quantidade de voluntários internos em 2010 foi

- A** superior a 19.050 e inferior a 19.100.
- B** superior a 19.100 e inferior a 19.150.
- C** superior a 19.150.
- D** inferior a 19.000.
- E** superior a 19.000 e inferior a 19.050.

QUESTÃO 23

Em 2008, nos 200 anos do Banco do Brasil, os Correios lançaram um selo comemorativo com uma tiragem de 1.020.000 unidades. No selo, cujo formato é de um retângulo medindo 40 mm × 30 mm, a estampa ocupa um retângulo que mede 35 mm × 25 mm.

Dadas essas condições, é correto afirmar que a área do retângulo da estampa é

- A** superior a 90% da área do retângulo do selo.
- B** inferior a 75% da área do retângulo do selo.
- C** superior a 75% e inferior a 80% da área do retângulo do selo.
- D** superior a 80% e inferior a 85% da área do retângulo do selo.
- E** superior a 85% e inferior a 90% da área do retângulo do selo.

QUESTÃO 24

Nos Correios, são utilizados vários tipos de caixas para o envio de encomendas, entre elas, a caixa do tipo 4B, um paralelepípedo retângulo, em papel ondulado, com arestas medindo 360 mm, 270 mm e 180 mm.

O volume dessa caixa, em dm^3 , é

- A** superior a 18 e inferior a 21.
- B** superior a 21 e inferior a 24.
- C** superior a 24.
- D** inferior a 15.
- E** superior a 15 e inferior a 18.

RASCUNHO

QUESTÃO 25

Em 1.º/1/2011, os Correios lançaram selo comemorativo de data histórica, com tiragem de 900.000 unidades. Do dia 1.º ao dia 10 de janeiro, foram vendidas 210.630 unidades desses selos, das quais 1.958 foram vendidas apenas no dia 4, primeiro dia de comercialização do selo via Internet. O prazo de comercialização desse selo pelos Correios vigorará até 31/12/2014.

Internet: <www.correios.com.br> (com adaptações).

Com base nas informações do texto acima e considerando-se que o ritmo de venda do selo tenha sido mantido ao longo do mês de janeiro de 2011, é correto afirmar que a quantidade de selos vendidos, em milhares de unidades, até o dia 30 do referido mês, foi

- A superior a 640.
- B inferior a 610.
- C superior a 610 e inferior a 620.
- D superior a 620 e inferior a 630.
- E superior a 630 e inferior a 640.

Texto para as questões 26 e 27

Em 2/3/2011, Steve Jobs, executivo-chefe da Apple, apresentou em São Francisco o iPad2, o segundo modelo do seu *tablet* iPad. Lançado em abril de 2010, o iPad tornou-se o mais bem-sucedido produto eletrônico de consumo da história, com 14,8 milhões de unidades vendidas em apenas um ano. Entre as inovações presentes no iPad2, destaca-se a redução de sua espessura, que passou de 13,4 mm para 8,8 mm. O impacto do lançamento do iPad2 fez que as ações da Apple na Nasdaq, a bolsa de tecnologia de Nova York, subissem 1% no dia do lançamento, tendo alcançado 352 dólares.

Veja, 9/3/2011, p. 74-5 (com adaptações).

QUESTÃO 26

De acordo com as informações do texto, a espessura do iPad2, em relação à espessura do iPad lançado em 2010, foi reduzida em

- A mais de $\frac{1}{4}$ e menos de $\frac{1}{3}$.
- B mais de $\frac{1}{3}$ e menos de $\frac{1}{2}$.
- C mais de $\frac{1}{2}$.
- D menos de $\frac{1}{5}$.
- E mais de $\frac{1}{5}$ e menos de $\frac{1}{4}$.

QUESTÃO 27

Se em 1.º/3/2011, 1 dólar valia R\$ 1,64, então, nessa data, de acordo com o texto, uma ação da Apple valia

- A mais de R\$ 500,00 e menos de R\$ 600,00.
- B mais de R\$ 600,00 e menos de R\$ 700,00.
- C mais de R\$ 700,00 e menos de R\$ 800,00.
- D mais de R\$ 800,00.
- E menos de R\$ 500,00.

RASCUNHO

Texto para as questões de 28 a 30

O piso de uma sala retangular, medindo $3,52\text{ m} \times 4,16\text{ m}$, será revestido com ladrilhos quadrados, de mesma dimensão, inteiros, de forma que não fique espaço vazio entre ladrilhos vizinhos. Os ladrilhos serão escolhidos de modo que tenham a maior dimensão possível.

QUESTÃO 28

Na situação apresentada, o lado do ladrilho deverá medir

- A mais de 30 cm.
- B menos de 15 cm.
- C mais de 15 cm e menos de 20 cm.
- D mais de 20 cm e menos de 25 cm.
- E mais de 25 cm e menos de 30 cm.

QUESTÃO 29

Se, para assentar os ladrilhos, são utilizados 2 kg de argamassa por m^2 e se a argamassa é vendida em sacos de 3 kg, então a quantidade necessária de sacos de argamassa para completar o serviço é igual a

- A 9.
- B 10.
- C 6.
- D 7.
- E 8.

QUESTÃO 30

Suponha que a despesa com mão de obra e materiais necessários para assentar os ladrilhos tenha sido orçada em R\$ 1.000,00 o m^2 e que o proprietário da sala disponha de apenas R\$ 10.000,00. Nesse caso, o proprietário poderá obter o montante necessário aplicando o capital disponível à taxa de juros simples de 8% ao mês durante

- A 6 meses.
- B 7 meses.
- C 8 meses.
- D 4 meses.
- E 5 meses.

Texto para as questões 31 e 32

Para o envio de pequenas encomendas, os Correios comercializam caixas de papelão, na forma de paralelepípedo retângulo, de dois tipos: tipo 2, com arestas medindo 27 cm, 18 cm, e 9 cm; e tipo 4, com arestas medindo 36 cm, 27 cm e 18 cm.

QUESTÃO 31

Se um escritor deseja enviar livros de sua autoria a outro estado e se cada livro mede $23\text{ cm} \times 16\text{ cm} \times 1,2\text{ cm}$, então a quantidade máxima desses livros que poderá ser enviada em uma caixa do tipo 2, sem que sejam danificados ou deformados, é igual a

- A 9.
- B 5.
- C 6.
- D 7.
- E 8.

QUESTÃO 32

Se o valor de comercialização de cada tipo de caixa for proporcional ao seu volume e se uma caixa do tipo 2 custar R\$ 4,50, então uma caixa do tipo 4 custará

- A R\$ 16,00.
- B R\$ 18,00.
- C R\$ 20,00.
- D R\$ 22,00.
- E R\$ 14,00.

RASCUNHO

RASCUNHO

QUESTÃO 33

Em um bairro onde as casas foram todas construídas de acordo com um projeto padrão, os lotes têm 12 metros de frente, em cada lote a caixa de correspondências fica sempre na mesma posição e os postes de iluminação pública são espaçados em 50 metros. O carteiro que entrega correspondências nesse bairro percebeu que a caixa de correspondências da primeira casa de uma rua bastante longa fica exatamente atrás de um poste de iluminação.

Nesse caso, caminhando nessa rua e desconsiderando os possíveis espaços entre dois lotes vizinhos, até que encontre a próxima caixa de correspondências atrás do poste de iluminação, o carteiro deverá percorrer uma distância igual a

- A 210 metros.
- B 255 metros.
- C 300 metros.
- D 120 metros.
- E 165 metros.

QUESTÃO 34

Das correspondências que deveria entregar, o carteiro Carlos passou $\frac{7}{10}$ delas para o carteiro Jorge; dessas, Jorge repassou $\frac{3}{5}$ para o carteiro Marcos.

Nesse caso, com relação à quantidade de correspondências que Carlos deveria entregar, a quantidade que coube a Marcos é igual a

- A $\frac{3}{10}$.
- B $\frac{2}{5}$.
- C $\frac{21}{50}$.
- D $\frac{10}{15}$.
- E $\frac{1}{10}$.

QUESTÃO 35

Se a agência dos Correios de uma pequena cidade presta, diariamente, 40 atendimentos em média, e se, em razão de festas na cidade, a média de atendimentos diários passar a 52, então, nesse caso, haverá um aumento percentual de atendimentos de

- A 40%.
- B 52%.
- C 90%.
- D 12%.
- E 30%.

Texto para as questões 36 e 37

As tarifas dos serviços postais e telegráficos, nacionais e internacionais, prestados pelos Correios sofrerão reajuste, conforme portaria assinada pelo ministro interino da Fazenda e publicada no Diário Oficial da União.

Os novos valores já foram anunciados pelo Ministério da Fazenda, mas ainda não podem ser cobrados, pois devem ser aprovados pelo Ministério das Comunicações.

O primeiro porte da carta não comercial (pessoa física), segundo o Ministério da Fazenda, terá o valor elevado de R\$ 0,70 para até R\$ 0,75, com um crescimento de até 7,14%. O primeiro porte da carta comercial (pessoa jurídica) terá o valor reajustado de R\$ 1,05 para até R\$ 1,10, com uma variação de 4,76%, se implementado o reajuste em sua totalidade.

O primeiro porte do chamado franqueamento autorizado de cartas (FAC), que é um contrato para a remessa de grandes quantidades de cartas comerciais, passará de R\$ 0,92 para até R\$ 0,98, um crescimento de 6,52%, se totalmente implementado o reajuste.

O preço mínimo dos telegramas nacionais contratados nas agências dos Correios, sem contar a taxa do imposto sobre circulação de mercadorias e serviços (ICMS) estadual, subirá de R\$ 6,30 para até R\$ 6,70, um aumento de 6,34%. O preço do telegrama internacional também subirá. O valor mínimo por palavra avançará de R\$ 0,80 para até R\$ 0,85, um reajuste de 6,25%, se integralmente implementado.

Internet: <<http://pe360graus.globo.com>> (com adaptações).

QUESTÃO 36

Caso os referidos reajustes atinjam os valores máximos indicados no texto, entre os serviços postais e telegráficos, aquele que terá o maior reajuste relativo será o

- A** primeiro porte da carta comercial (pessoa jurídica).
- B** primeiro porte do FAC.
- C** telegrama nacional.
- D** telegrama internacional.
- E** primeiro porte da carta não comercial (pessoa física).

QUESTÃO 37

Caso os reajustes mencionados no texto sejam aprovados daqui a exatamente três meses, o aumento máximo previsto para o primeiro porte do FAC corresponderá a uma taxa de juros simples mensal de

- A** 2,11%.
- B** 2,17%.
- C** 2,38%.
- D** 1,59%.
- E** 2,08%.

RASCUNHO

Texto para as questões 38 e 39

O cálculo do preço para o envio de encomendas por SEDEX depende das localidades de origem e destino e da massa da encomenda. Fixados a origem e o destino, o valor é calculado somando-se uma parcela fixa a uma quantia proporcional à massa da encomenda, medida em quilogramas.

QUESTÃO 38

Suponha que, no envio, por SEDEX, de encomendas entre as cidades de São Paulo – SP e Rio Branco – AC, a parcela fixa seja de R\$ 35,10 e a constante de proporcionalidade, R\$ 13,20. Com base nessa situação, considere o envio, por SEDEX, de duas encomendas de 3 kg cada uma e quatro encomendas de 2 kg cada uma, todas para pessoas diferentes, de São Paulo para Rio Branco. Assinale a opção correspondente à expressão numérica que representa o valor a ser pago pelo envio dessas encomendas.

- A** $[35,10 + 13,20 \times 3] \times 2 + [35,10 + 13,20 \times 2] \times 4$
- B** $[35,10 + 13,20] \times 3 \times 2 + [35,10 + 13,20] \times 2 \times 4$
- C** $[35,10 + 13,20 \times 3] + [35,10 + 13,20 \times 2]$
- D** $[35,10 + 13,20] \times [3 \times 2 + 2 \times 4]$
- E** $35,10 \times 3 \times 2 + 13,20 \times 2 \times 4$

RASCUNHO**QUESTÃO 39**

Matheus pagou R\$ 26,80 para enviar, de Brasília – DF a São Paulo – SP, uma encomenda de 1 kg, e Lucas pagou R\$ 31,40 pelo envio, de Brasília a São Paulo, de uma encomenda de 2 kg.

Nesse caso, a parcela fixa cobrada pelo envio de encomendas de Brasília para São Paulo é igual a

- A** R\$ 22,00.
- B** R\$ 21,80.
- C** R\$ 21,60.
- D** R\$ 21,40.
- E** R\$ 22,20.

QUESTÃO 40

Considere que 12 carteiros levem 21 minutos na triagem de certa quantidade de correspondências e que todos os carteiros trabalhem com a mesma eficiência. Nesse caso, se a esses carteiros forem agrupados outros dois, com igual eficiência, então o tempo necessário para a triagem da mesma quantidade de correspondências será igual a

- A** 19 minutos.
- B** 18 minutos.
- C** 15 minutos.
- D** 14 minutos.
- E** 12 minutos.

DISCIPLINA: PORTUGUÊS

Texto para as questões de 41 a 45

1 O novo estatuto dos Correios permite à estatal
associar-se a companhias públicas e privadas, aplicar recursos
em grandes projetos, como no do trem-bala, e até abrir
4 agências no exterior. O presidente da empresa avisa que as
perspectivas são quase ilimitadas e que, no horizonte, está a
necessidade de adaptação a tempos mais competitivos e de
7 ampliação de lucros.

O balanço da empresa, que será publicado pela
primeira vez, mostrará que 2010 foi um bom ano para os
10 Correios. O faturamento chegou a R\$ 13 bilhões, e a receita
líquida, a R\$ 800 milhões. O resultado positivo ajudará a
engordar um caixa robusto, que atualmente conta com cerca de
13 R\$ 4 bilhões livres para investimento. O presidente dos
Correios adverte que os recursos serão utilizados conforme os
interesses da empresa e sob regras de governança típicas de
16 companhias de capital aberto. Lançar-se no mercado, no
entanto, está fora de cogitação.

Correio Braziliense, 20/2/2011 (com adaptações).

QUESTÃO 41

De acordo com o texto, há expectativa de que os Correios

- A) sejam o financiador oficial dos projetos do governo federal.
- B) se tornem mais competitivos e lucrativos.
- C) se desvinculem do poder público.
- D) se transformem em uma agência privada internacional.
- E) se convertam em uma instituição financeira de grande porte.

QUESTÃO 42

De acordo com o texto, o balanço da empresa mostrará que “2010 foi um bom ano para os Correios” (l.9-10), porque a estatal

- A) obteve alto faturamento e elevado rendimento.
- B) sobressaiu na imprensa como instituição confiável.
- C) utilizou seus recursos em companhias de capital aberto.
- D) apresentou, pela primeira vez, resultados financeiros positivos.
- E) investiu bilhões no mercado de capital.

QUESTÃO 43

Assinale a opção em que a reescrita do primeiro período do texto mantém a coerência das ideias do texto original e a correção gramatical.

- A) O novo regulamento dos Correios, ao facilitar que a estatal seja associada à companhias públicas, além das privadas, permitem que a empresa seja financiada por grandes projetos, como o do trem-bala, criando filiais em países estrangeiros.
- B) O novo estatuto dos Correios permite que a empresa se associe a companhias públicas e privadas, invista recursos em grandes projetos, como, por exemplo, no do trem-bala, e tenha sucursais no exterior.
- C) O novo estatuto dos Correios permite a estatal a associação a companhias públicas e privadas, à aplicação de recursos em grandes projetos do trem-bala e até à abertura de filiais no mundo exterior.
- D) A nova lei possibilita que os Correios seja associado as companhias públicas e privadas, apliquem recursos em grandes projetos, como trem-bala e até conquiste agências estrangeiras.
- E) O novo regulamento dos Correios assumindo que a empresa associe-se a outras companhias, públicas e privadas, investe recursos em grandes projetos como o trem-bala e crie possibilidades de ampliação em outros países.

QUESTÃO 44

A locução “no entanto”, empregada no último período do texto, poderia ser substituída, com correção gramatical e sem prejuízo para a coerência textual, por

- A) contudo.
- B) por essa razão.
- C) pois.
- D) embora.
- E) portanto.

QUESTÃO 45

A palavra “trem-bala” é composta por justaposição, tal qual o vocábulo

- A) governança.
- B) ilimitado.
- C) passatempo.
- D) superprodução.
- E) faturamento.

QUESTÃO 46

Em 1979, Mandy, uma garota de 13 anos de idade, participou de uma excursão em uma ilha da Escócia. Lá, resolveu colocar uma carta em uma garrafa e jogá-la ao mar. No bilhete, ela dizia que precisava de um *penpal* — um amigo por correspondência.

Dois anos depois, o pequeno Richard, então com 6 anos, encontrou a garrafa no litoral. Maravilhado, o garotinho resolveu responder a Mandy, dizendo que queria ser o amigo de correspondência da menina, que, por causa da diferença de idade, não lhe respondeu.

Mandy, que, hoje, tem 45 anos, é mãe de três filhos e vive em Beverley, na Inglaterra, revirava suas coisas quando encontrou o cartão-postal que recebera de Richard, em 1981. Ela resolveu mostrá-lo a seu atual namorado, que também se chama Richard e tem 36 anos de idade. Ao ler o postal, Richard, surpreso, reconheceu-se como o garotinho que escrevera a Mandy.

Ao jornal **The Sun**, Mandy falou sobre a incrível coincidência: “Foi maravilhoso. Eu então percebi que ele era o pequeno garotinho que me mandou aquele cartão-postal há tantos anos. Eu fiquei chocada, quase desmaiei. É doido pensar que foi Richard quem escreveu para mim. É como se nós, que crescemos a quilômetros de distância um do outro, tivéssemos passado a vida toda juntos”, contou.

Internet: <www.hojeemdia.com.br> (com adaptações).

Da leitura do texto acima entende-se que

- A Mandy guardou segredo sobre a carta que recebera de Richard, durante 44 anos, para não magoar o namorado.
- B Mandy, na adolescência, não queria corresponder-se com meninos mais novos que ela.
- C Mandy descobriu que vivera a vida toda perto de Richard.
- D Richard, que se apaixonara por Mandy, adiou por dois anos a resposta à carta recebida.
- E Richard utilizou a mesma estratégia usada por Mandy para responder à menina.

QUESTÃO 47

São acentuados graficamente de acordo com a mesma regra de acentuação gráfica os vocábulos

- A também e coincidência.
- B quilômetros e tivéssemos.
- C jogá-la e incrível.
- D Escócia e nós.
- E correspondência e três.

QUESTÃO 48

O primeiro selo do mundo, conhecido como Penny Black, surgiu na Inglaterra, em 6/5/1840, como parte do processo de reorganização promovido no serviço postal daquele país. Até essa data, o pagamento pela prestação do serviço de transporte e entrega de correspondências era feito pelo destinatário. A chegada do selo foi fundamental para o sucesso da reforma postal, que revolucionou os correios no mundo inteiro.

Internet: <www.correios.com.br> (com adaptações).

Assinale a opção correta de acordo com as ideias do texto acima.

- A Até o final do século XIX, o destinatário assumia total responsabilidade pelo transporte e pela entrega de correspondências.
- B Na primeira década do século XIX, uma revolução inglesa provocou verdadeira reviravolta nos serviços postais do mundo.
- C Antes da invenção do selo, o remetente não se responsabilizava pelas correspondências que encaminhava.
- D A invenção do selo representou um avanço para os serviços prestados pelos correios no mundo todo.
- E A prestação dos serviços de transporte e entrega de correspondências era bastante precária no século passado.

Texto para as questões de 49 a 51



O Estado de S.Paulo, 7/3/2006.

QUESTÃO 49

O efeito de humor da tirinha acima é evidenciado

- A no conteúdo inesperado da mensagem contida no cartão.
- B na expressão do Tigrão, ao dizer que Susi iria adorar o cartão.
- C na reação do Tigrão, que considera Susi uma gatinha.
- D no emprego das expressões “coraçãozinho vermelho” e “botar renda em volta”.
- E no capricho de Calvin, que decide recortar e enfeitar o cartão.

QUESTÃO 50

Assinale a opção correspondente ao trecho em que há mais de uma oração.

- A “Aposto que ela vai adorar.”
- B “Vou mandar um cartão de dia dos namorados para a Susi Derkins.”
- C “Ela é uma gatinha.”
- D “Eu fiz um coraçãozinho vermelho.”
- E “Agora vou botar renda em volta.”

QUESTÃO 51

Assinale a opção em que o verbo da oração tem dois complementos.

- A “Ela é uma gatinha.”
- B “Eu fiz um coraçãozinho vermelho.”
- C “Agora vou botar renda em volta.”
- D “Eu te odeio.”
- E “Vou mandar um cartão de dia dos namorados para a Susi Derkins.”

Texto para as questões 52 e 53

Rio de Janeiro, 2 de março de 1869.

Minha Carola.

1 Já a esta hora deves ter em mão a carta que te mandei
hoje mesmo, em resposta às duas que ontem recebi. Nela foi
explicada a razão de não teres carta no domingo; deves ter
4 recebido duas na segunda-feira.

Queres saber o que fiz no domingo? Trabalhei e estive
em casa. Saudades de minha C., tive-as como podes imaginar,
7 e mais ainda, estive aflito, como te contei, por não ter tido
cartas tuas durante dois dias. Afirimo-te que foi um dos mais
tristes que tenho passado.

10 Contou-me hoje o Araújo que, encontrando-se, num
dos carros que fazem viagem para Botafogo e Laranjeiras, com
o Miguel, este lhe dissera que andava procurando casa por ter
alugado a outra. Não sei se essa casa que ele procura é só para
13 ele ou se para toda a família. Achei conveniente comunicar-te
isto; não sei se já sabes alguma coisa a este respeito. No
16 entanto, espero também a tua resposta ao que te mandei dizer
na carta de ontem, relativamente à mudança.

Dizes que, quando lês algum livro, ouves unicamente
19 as minhas palavras, e que eu te apareço em tudo e em toda a
parte? É então certo que eu ocupo o teu pensamento e a tua
vida? Já mo disseste tanta vez, e eu sempre a perguntar-te a
22 mesma cousa, tamanha me parece esta felicidade. Pois, olha; eu
queria que lesse um livro que eu acabei de ler há dias; intitula-
se: **A Família**. Hei de comprar um exemplar para lermos em
25 nossa casa como uma espécie de Bíblia sagrada. É um livro
sério, elevado e profundo; a simples leitura dele dá vontade de
casar.

28 Faltam quatro dias; daqui a quatro dias terás lá
a melhor carta que eu te poderei mandar, que é a minha própria
pessoa, e ao mesmo tempo lerei o melhor...

MACHADINHO

Museu da República. Arquivo histórico. Versão digitada do manuscrito original. Internet: <www.revistaepoca.globo.com> (com adaptações).

QUESTÃO 52

Acerca das ideias contidas na carta apresentada acima, assinale a opção correta.

- A Como o remetente e sua companheira pretendiam mudar-se de casa, ele aguardava uma resposta dela a respeito desse assunto.
- B Machado conta que comprou um livro que só pretendia ler com Carola quando estivessem morando juntos.
- C Na carta, Machado menciona seu encontro com Araújo, que havia alugado uma casa para a família.
- D Nas duas cartas que enviou a Carola em uma segunda-feira, Machado justifica por que não escreveu a ela no domingo.
- E Nessa carta, o remetente relata à sua amada que estava melancólico e angustiado no domingo por não ter recebido correspondência dela nos últimos dias.

QUESTÃO 53

Assinale a opção em que é apresentado trecho do texto seguido de proposta de alteração com a correta equivalência de sentido.

- A “daqui a quatro dias terás lá a melhor carta” (l.28-29) / daqui há quatro dias lerás aí a melhor notícia
- B “Achei conveniente comunicar-te isto” (l.14-15) / Achei indevido comunicar-te isso
- C “Já mo disseste tanta vez” (l.21) / Já me disseste isso tantas vezes
- D “um livro que eu acabei de ler há dias” (l.23) / um livro que eu acabei de ler durante dias
- E “Hei de comprar um exemplar para lermos” (l.24) / Vamos comprar um livro para lermos

Texto para as questões 54 e 55**Arrancar a máscara**

1 “Arrancar a máscara” é evidenciar a verdadeira face,
revelando a expressão legítima, oculta pelo disfarce. Tornar
público o escondido.

4 Na Grécia e em Roma, os atores representavam
sempre mascarados. A máscara denunciava o caráter do
personagem em cena. Não se via o rosto do artista que vivia o
7 papel humorístico ou trágico. A máscara, impassível, valia
permanentemente pela figura. Quando o ator trabalhava mal,
irritando os espectadores pelo desempenho inferior e falso, a
10 assistência, grega ou romana, podia exigir que ele tirasse a
máscara do rosto, exibindo-se, para que recebesse diretamente
a demonstração do desgosto coletivo. Se algum ator era
13 obrigado a arrancar a máscara, subentendia-se a infelicidade da
interpretação artística. Estava, pelo menos naquela ocasião,
repelido das simpatias e dos aplausos.

16 Identificava-se, portanto, o responsável pelo fracasso
na legitimidade das feições. Já desapareceu, há duzentos anos,
o uso da máscara nos palcos, mas a frase “Arrancar a máscara”,
19 nascida de um milénar direito do auditório, continua sendo
aplicada a situações inteiramente alheias ao teatro.

É uma das contemporaneidades do milênio.

Luis da Câmara Cascudo. *Coisas que o povo diz*.
São Paulo: Global, 2009, p. 34 (com adaptações).

QUESTÃO 54

Infere-se da leitura do texto que, no teatro grego e no romano, o ator

- A que atuasse mal em uma cena seria rejeitado em todas as ocasiões em que se apresentasse.
- B que tirava a máscara interrompia a cena e isso gerava insatisfação coletiva.
- C representava frequentemente uma única figura.
- D usava a máscara para esconder seu verdadeiro caráter.
- E com boa atuação no palco recebia aplausos e contava com a simpatia do público.

QUESTÃO 55

Na frase “Identificava-se, portanto, o responsável pelo fracasso na legitimidade das feições” (l.16-17), a palavra sublinhada expressa o sentido de

- A condição.
- B oposição.
- C explicação.
- D conclusão.
- E finalidade.

Texto para as questões de 56 a 58

1 A epístola é um implacável recurso narrativo, pressupõe o diálogo com outrem, comove e se impõe pela interlocução direta e sincera.

4 Mariana Alcoforado usou a correspondência para atenuar a saudade do conde de Chamilly e, não fosse o casal perfeito papel-tinta, o amor proibido da freira portuguesa pelo capitão de cavalaria francês, uma das histórias mais fascinantes de arrebatamento, nunca seria conhecido.

Se as cartas de amor são ridículas, como preceituava
10 Fernando Pessoa, mais ridículo é quem as despreza. É uma arma de insistência. Uma tática da devoção. Foi um bilhete posto furtivamente no casaco que baqueou o coração da
13 escritora Martha Medeiros, autora do poema **Cartas Extraviadas**. “Sou da era pré-Internet, então já escrevi e recebi inúmeras cartas, e guardo a maioria delas. Hoje me rendo ao
16 *email*, que é um facilitador de contatos. Nada tenho contra a instantaneidade, mas reconheço que as emoções hoje andam tão efêmeras que mal rendem um parágrafo, quanto mais uma
19 lauda toda manuscrita”, confessa a autora.

Fabrizio Carpinejar. **Cartas e literatura: um amor por escrito**. In: *Revista da Cultura*, edição 12, jul./2008, p. 12-4 (com adaptações).

QUESTÃO 56

Considerando que, no texto, o autor utiliza diferentes formas para se referir a correspondências, assinale a opção em que a palavra ou expressão do texto está em sentido figurado.

- A “bilhete” (ℓ.11)
- B ‘*email*’ (ℓ.16)
- C “epístola” (ℓ.1)
- D “casal perfeito papel-tinta” (ℓ.5-6)
- E “cartas” (ℓ.9)

QUESTÃO 57

Assinale a opção correta de acordo com as ideias do texto.

- A Embora as cartas constituam importante recurso narrativo, essa forma de comunicação, para o autor do texto, carece de instantaneidade, visto que o diálogo entre remetente e destinatário não é direto.
- B O relacionamento amoroso entre a freira Mariana Alcoforado e o capitão de cavalaria conde de Chamilly tornou-se público devido à descoberta das cartas de amor que o casal trocava.
- C Hoje, a desvalorização das cartas de amor é resultado do surgimento da Internet, que tornou efêmero o modo de relacionamento entre os amantes.
- D O autor do texto, tal como Fernando Pessoa, despreza as cartas de amor ridículas.
- E A escritora citada no texto rendeu-se ao uso do *email* por considerar as cartas um meio pouco prático de expressar emoções.

QUESTÃO 58

No trecho “Se as cartas de amor são ridículas, como preceituava Fernando Pessoa, mais ridículo é quem as despreza. É uma arma de insistência. Uma tática da devoção” (ℓ.9-11), o autor compara a carta de amor a “arma” e “tática”. Ao utilizar essas palavras, o autor constrói uma representação da ação de conquista do ser amado, comparando-a a

- A uma aposta.
- B um investimento.
- C uma doença.
- D uma batalha.
- E uma provação.

QUESTÃO 59

Um carteiro chega ao portão do hospício e grita:

— Carta para o 9.326!!!

Um louco pega o envelope, abre-o e vê que a carta está em branco, e um outro pergunta:

— Quem te mandou essa carta?

— Minha irmã.

— Mas por que não está escrito nada?

— Ah, porque nós brigamos e não estamos nos falando!

Internet: <www.humortadela.com.br/piada> (com adaptações).

O efeito surpresa e de humor que se extrai do texto acima decorre

- A da identificação numérica atribuída ao louco.
- B da expressão utilizada pelo carteiro ao entregar a carta no hospício.
- C do fato de outro louco querer saber quem enviou a carta.
- D da explicação dada pelo louco para a carta em branco.
- E do fato de a irmã do louco ter brigado com ele.

QUESTÃO 60

Um homem se dirige à recepcionista de uma clínica:

— Por favor, quero falar com o dr. Pedro.

— O senhor tem hora?

O sujeito olha para o relógio e diz:

— Sim. São duas e meia.

— Não, não... Eu quero saber se o senhor é paciente.

— O que a senhora acha? Faz seis meses que ele não me paga o aluguel do consultório...

Internet: <www.humortadela.com.br/piada> (com adaptações).

No texto acima, a recepcionista dirige-se duas vezes ao homem para saber se ele

- A verificou o horário de chegada e está sob os cuidados do dr. Pedro.
- B pode indicar-lhe as horas e decidiu esperar o pagamento do aluguel.
- C tem relógio e sabe esperar.
- D marcou consulta e está calmo.
- E marcou consulta para aquele dia e está sob os cuidados do dr. Pedro.



cespeUnB

Centro de Seleção e de Promoção de Eventos